

Taller SELA

# Mejorando la efectividad de las políticas de salud usando herramientas conductuales

Giuliana Daga

División de Protección Social y Salud



# Gasto en salud ALC

Gasto per cápita  
ALC 2017 USD PPP  
1,025 – OCDE,  
3,994 (OCDE)

Sistema  
fragmentado.  
Coexisten esquemas  
de financiamiento.  
(OCDE)

Proyecciones de  
gasto al 2050 indican  
que este gasto se  
duplicará, sin  
condecirse con  
predicciones de  
crecimiento del PBI  
(BID)



**Cáncer.** La mitad de las muertes en el mundo se deben a factores de riesgo evitables: cuáles son

Sistema  
(s-frame)



Individuo  
(i-frame)

# ¿Cómo mejorar la salud y eficientizar el gasto?

## Ejemplos clásicos...

- **Defaults**
  - Donación de órganos (Johnson & Goldstein, 2003). Voluntariedad/Reticencia a donar explicada por diseño del formulario.
- **Auto-atribución**
  - Dar posibilidades de elección (por ejemplo, zanahoria vs apio) y colocar frutas en lugar de snack grasosos junto a la caja en las escuelas han aumentado su consumo (Just & Wansink, 2009)
- **Inconsistencia de elecciones**
  - Decisiones complicadas y desgastantes tienden al status quo (Abaluck & Gruber 2009). Lo óptimo deberían ser 3 planes de medicinas.



## Recordatorios

Estudio	País	Breve Resumen	Diseño	Resultados
<a href="#">Recordatorios para aumentar la vacunación pediátrica</a>	<ul style="list-style-type: none"> <li>Guatemala</li> </ul>	<ul style="list-style-type: none"> <li>Trabajadores del sector salud recibieron aleatoriamente listas actualizadas de niños que deben vacunarse, lo que les permitió proveer recordatorios oportunos a las familias para que estos niños vayan a vacunarse.</li> </ul>	<ul style="list-style-type: none"> <li>Evaluación aleatoria de campo: Tratamiento – Provisión de Listas / Control – No Listas</li> </ul>	<ul style="list-style-type: none"> <li>La intervención aumentó la probabilidad de completar la vacunación en 2.2 p.p.</li> </ul>
<a href="#">Recordatorios para aumentar la atención prenatal</a>	<ul style="list-style-type: none"> <li>Guatemala</li> </ul>	<ul style="list-style-type: none"> <li>Trabajadores comunitarios de salud en zonas rurales recibieron aleatoriamente listas actualizadas de mujeres embarazadas, lo que les permitió proveer recordatorios oportunos para que ellas asistan a sus controles prenatales.</li> </ul>	<ul style="list-style-type: none"> <li>Evaluación aleatoria de campo: Tratamiento – Provisión de Listas / Control – No Listas</li> </ul>	<ul style="list-style-type: none"> <li>La intervención aumentó la probabilidad de asistir a controles prenatales en 6.6 p.p. 6 meses antes de dar a luz, y 7.8 p.p. 1 mes antes de dar a luz.</li> </ul>
<a href="#">SMS para aumentar la atención prenatal</a>	<ul style="list-style-type: none"> <li>Perú</li> </ul>	<ul style="list-style-type: none"> <li>Se desarrolló e implementó un sistema de registro médico de salud materna. A través de este se aleatorizó el envío de SMS recordatorios sobre controles prenatales.</li> </ul>	<ul style="list-style-type: none"> <li>Evaluación aleatoria de campo: Tratamiento – Envío de SMS/ Control – No Envío</li> </ul>	<ul style="list-style-type: none"> <li>El envío de SMS aumentó la probabilidad de acudir a todos los controles prenatales en un 9%.</li> </ul>
<a href="#">SMS + enlace para promover la programación de citas ginecológicas</a>	<ul style="list-style-type: none"> <li>Uruguay</li> </ul>	<ul style="list-style-type: none"> <li>Aleatoriamente se alentó a las mujeres a agendar citas médicas con una aplicación digital o recordándoles que lo hagan como de costumbre en su clínica local.</li> </ul>		<ul style="list-style-type: none"> <li>La aplicación digital aumentó la asistencia a las citas en 3,6 puntos porcentuales.</li> </ul>

## Retroalimentación

Estudio	País	Breve Resumen	Diseño	Resultados
<a href="#"><u>Incentivo en especie y desempeño de trabajadores de salud</u></a>	<ul style="list-style-type: none"> <li>El Salvador</li> </ul>	<ul style="list-style-type: none"> <li>El proyecto tuvo como objetivo evaluar los efectos de los incentivos en especie en el desempeño de los trabajadores de salud en 38 de 75 equipos sanitarios de la comunidad.</li> </ul>	<ul style="list-style-type: none"> <li>Evaluación aleatoria de campo: Tratamiento – Fase I – elegibles para esquema en 6 y 12 meses / Control – Fase II - Elegibles para esquema a partir de los 18 meses.</li> </ul>	<ul style="list-style-type: none"> <li>Incentivos aumentaron efectos promedio estandarizados del tratamiento – en 0,17 desviaciones estándar para el alcance en la comunidad, en 0,14 para calidad de la atención, en 0,10 para la puntualidad de la atención y en 0,096 para la utilización de los servicios de salud.</li> </ul>
<a href="#"><u>Aumentar el uso de apps de diagnóstico y rastreo de contactos</u></a>	<ul style="list-style-type: none"> <li>México</li> </ul>	<ul style="list-style-type: none"> <li>El proyecto tuvo como objetivo comprobar si las estrategias explícitas para abordar las preocupaciones sobre la privacidad de los datos son realmente útiles o si pueden tener efectos contraproducentes, disminuyendo aún más la disposición a descargar y utilizar las aplicaciones.</li> </ul>	<ul style="list-style-type: none"> <li>Evaluación aleatoria de laboratorio en el campo: 4 Tratamientos - combinaciones de expectativas empíricas y normativas.</li> </ul>	<ul style="list-style-type: none"> <li>Los resultados indican que los enfoques tradicionales que abordan explícitamente los esfuerzos de protección de datos podrían ser contraproducentes.</li> </ul>

Estudio	País	Breve Resumen	Diseño	Resultados
<a href="#">Cambiano las actitudes frente a la vacunación contra la COVID-19 en México con una intervención virtual del comportamiento</a>	<ul style="list-style-type: none"> <li>México</li> </ul>	<ul style="list-style-type: none"> <li>Campaña "¿Realmente eres el Coronahéroe que crees?". Esta intervención consistió en un cuestionario virtual que utilizó características de gamificación para enseñarles a los ciudadanos reglas sencillas que aumentarían su seguridad durante la COVID-19.</li> </ul>	<ul style="list-style-type: none"> <li>Evaluación aleatoria de laboratorio en el campo: Tratamiento – Actitudes frente a vacunación antes de cuestionario / Control – Actitudes después de cuestionario.</li> </ul>	<ul style="list-style-type: none"> <li>Quiz mejora la actitud frente a la vacuna. Grupo de tratamiento mejoró 2.5% respecto de control.</li> </ul>
<a href="#">Promover el cumplimiento de las medidas preventivas de la COVID-19 mediante el uso de SMS con información sobre el comportamiento en Sao Paulo</a>	<ul style="list-style-type: none"> <li>Brasil</li> </ul>	<ul style="list-style-type: none"> <li>La ciudad de São Paulo puso en marcha una intervención de mensajes de texto informados por las ciencias del comportamiento. El objetivo era alentar a las personas a quedarse en casa, usar máscara y mantener una distancia segura de los demás.</li> </ul>	<ul style="list-style-type: none"> <li>Evaluación aleatoria de campo: 5 Tratamientos, 1 Control (no reciben SMS).</li> <li>Tratamientos: reciprocidad, normas sociales, deber cívico, riesgo, identidad colectiva.</li> </ul>	<ul style="list-style-type: none"> <li>Los del "deber cívico", mostraron un 12,75% más probabilidad de elegir la respuesta correcta sobre la distancia a mantener con los demás</li> </ul>
<a href="#">¿Mejor que mi vecino? Pruebas de exceso de confianza en los comportamientos preventivos de COVID-19 en América Latina</a>	<ul style="list-style-type: none"> <li>Regional</li> </ul>	<ul style="list-style-type: none"> <li>Se testeó el grado de sesgo de sobreconfianza sobre medidas para reducir el COVID-19 en 10 países latinoamericanos.</li> </ul>	<ul style="list-style-type: none"> <li>Evaluación aleatoria de laboratorio en campo: 2 Tratamientos – 1: Preguntas sobre propias medidas de cumplimiento / 2: Medidas de otros comparadas con las suyas.</li> </ul>	<ul style="list-style-type: none"> <li>Más del 90% de latinoamericanos manifiesta que siempre usa máscara y se lava las manos, demostrando sobreconfianza.</li> </ul>
<a href="#">Combating COVID-19 Vaccine Hesitancy: Behaviorally Informed Campaigns in the Caribbean (iadb.org)</a>	<ul style="list-style-type: none"> <li>Belize</li> </ul>	<ul style="list-style-type: none"> <li>Se testeó el nivel de interacción digital (medido en clicks y emonjis) en mensajes sobre los efectos secundarios de la vacuna por COVID-19</li> </ul>	<ul style="list-style-type: none"> <li>Evaluación aleatoria AB Testing: 3 Tratamientos "When vaccinate a) majority did not report discomfort, b) few persons c) 3 in 100 reported discomfort,</li> </ul>	<ul style="list-style-type: none"> <li>La campana "Majority did not report discomfort" generó 7 clicks más en promedio para las 136 campanas.</li> </ul>

## Normas Sociales

Estudio	País	Breve Resumen	Diseño	Resultados
<a href="#">Disminuir la prescripción innecesaria de medicamentos</a>	<ul style="list-style-type: none"> <li>Argentina</li> </ul>	<ul style="list-style-type: none"> <li>El proyecto tuvo como objetivo intervenir con normas sociales en médicos para reducir la prescripción de nimodipina dentro del Instituto Nacional de Servicio Social para Jubilados y Pensionados de Argentina (INSSJP-PAMI).</li> </ul>	<ul style="list-style-type: none"> <li>Evaluación aleatoria de campo: Tratamiento – E-mail informativo + norma social + retroalimentación / Control – E-mail informativo.</li> </ul>	<ul style="list-style-type: none"> <li>La intervención condujo a una reducción de las prescripciones de nimodipine de 5,7% .</li> </ul>
<a href="#">Juntemos(No!): El papel de las normas sociales en el distanciamiento social</a>	<ul style="list-style-type: none"> <li>México</li> </ul>	<ul style="list-style-type: none"> <li>El proyecto tuvo como objetivo examinar qué tipo de normas sociales podrían hacer que la gente se desviara de las directrices públicas en un experimento con encuestas a más de 23.000 individuos en México.</li> </ul>	<ul style="list-style-type: none"> <li>Evaluación aleatoria de laboratorio en el campo: 4 Tratamientos - combinaciones de expectativas empíricas y normativas.</li> </ul>	<ul style="list-style-type: none"> <li>Los resultados indican que las normas sociales influyen significativamente en las creencias de la gente sobre la asistencia de Mariana a la reunión. Sin embargo, no influyen en las creencias sobre si debería asistir a la fiesta.</li> </ul>

## Default

Estudio	País	Breve Resumen	Diseño	Resultados
<a href="#"><u>Opciones Predeterminadas para Aumentar la Aceptación de Apps de Rastreo de COVID-19</u></a>	<ul style="list-style-type: none"><li>Regional</li></ul>	<ul style="list-style-type: none"><li>Este proyecto trató de explorar el impacto de las opciones predeterminadas en la aceptación de las aplicaciones de localización de contactos. Llevado a cabo en 10 países de América Latina en el tercer trimestre de 2020.</li></ul>	<ul style="list-style-type: none"><li>Evaluación aleatoria en el campo: Tratamiento - se les preguntó sobre su nivel de aceptación de una aplicación de rastreo Covid-19 instalada automáticamente con notificación de exposición que podía ser desinstalada (opt-out) / Control - se les preguntó sobre una aplicación que podían instalar voluntariamente (opt-in)</li></ul>	<ul style="list-style-type: none"><li>La probabilidad de aceptar una aplicación de rastreo de contactos con notificación de exposición en el primero es de 22 puntos porcentuales (pp) en comparación con el segundo. Esto se traduce en un aumento medio de aproximadamente 40%.</li></ul>



## Anclaje

Estudio	País	Breve Resumen	Diseño	Resultados
<a href="#">La interacción entre el partidismo, las creencias sobre la gravedad de la pandemia y el apoyo a las políticas públicas</a>	<ul style="list-style-type: none"><li>Argentina, Uruguay, Brasil y Estados Unidos.</li></ul>	<ul style="list-style-type: none"><li>Este proyecto examinó la validez explicativa de dos modelos partidistas, el racional y el tribal, sobre las políticas relacionadas con COVID-19.</li></ul>	<ul style="list-style-type: none"><li>Evaluación aleatoria de laboratorio en el campo, un experimento por cada país.</li><li>La manipulación experimental fue la cifra usada como ancla para estimar el número de muertes.</li></ul>	<ul style="list-style-type: none"><li>A pesar del efecto del anclaje sobre la estimación de las muertes de Covid, no se encontraron correlaciones con los tipos de modelos.</li></ul>

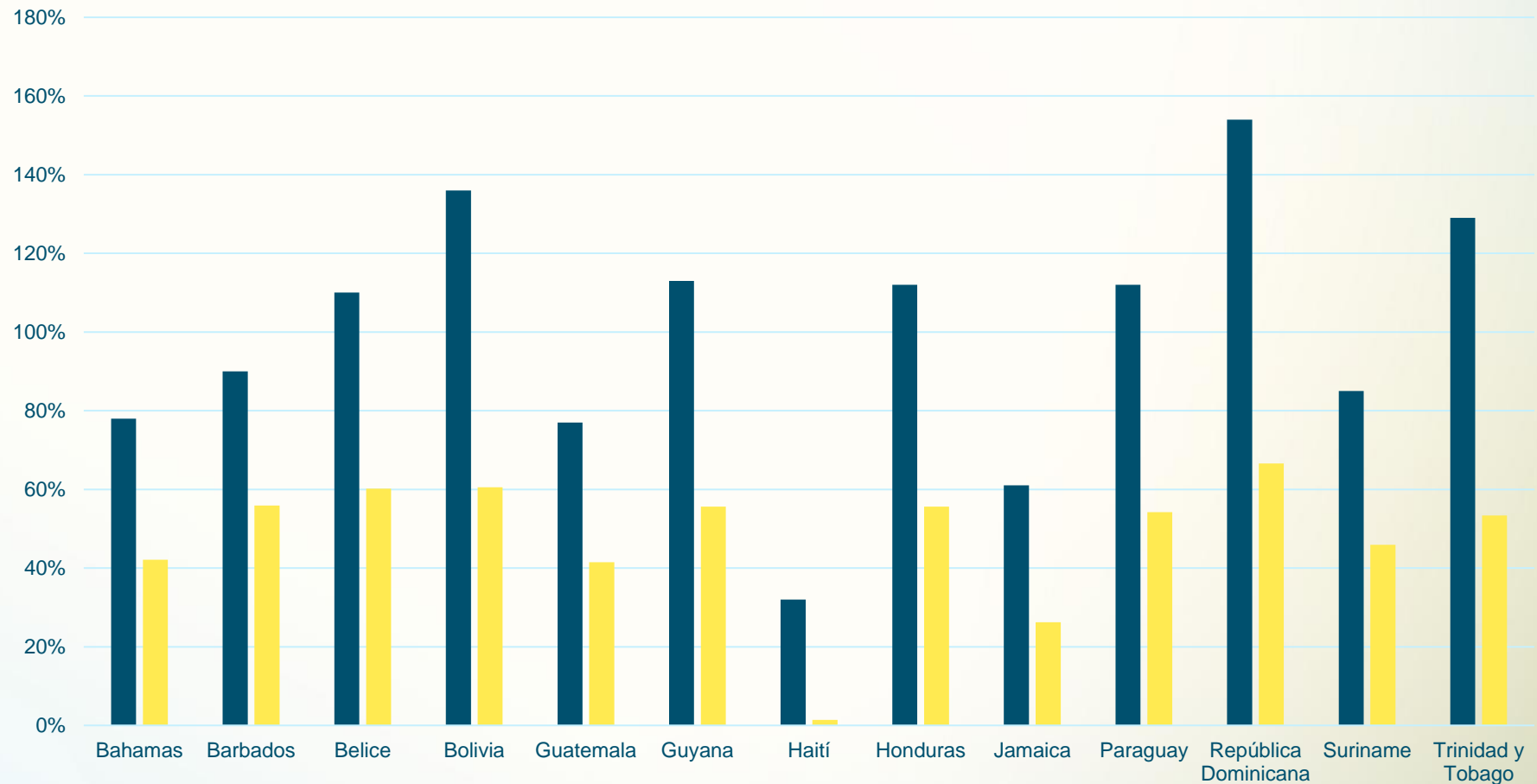
# Vacunación por COVID-19 en el Caribe

Florencia Lopez Boo, Giuliana Daga,  
Cynthia Boruchowicz, Lajos Kossuth

# *Problema: las personas dudaban de colocarse la vacuna COVID-19, a pesar de su disponibilidad*

**~52% GAP**

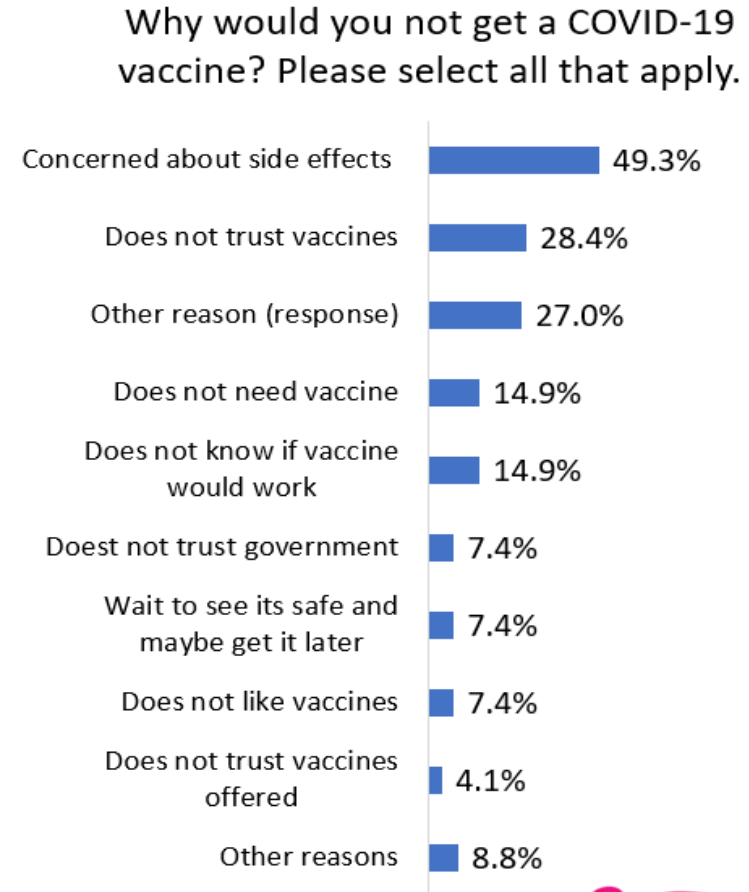
*(mar 2022)*



# Investigación: ¿Por qué las personas resistían a vacunarse en Belize?

1. Miedo a efectos secundarios
2. Falta de confianza en la seguridad de las vacunas
3. Dudas sobre su efectividad
4. Protección

Encuesta cuantitativa + Focus group



## Diseño de intervenciones: campañas masivas a través de Facebook

**It's safe.** †

Hundreds of thousands of Belizeans have taken the vaccine and are protected.

**What are you waiting for?**

Click here to find your nearest vaccination site

Call 0-800-664-2273  
Whatsapp 613-1096  
or visit myvaccine.bz

† AMI SAFE!  
I GOT VACCINATED

**It's effective.**

Once vaccinated you are:

- less likely to catch COVID
- less likely to be hospitalised
- less likely to die

**What are you waiting for?**

Click here to find your nearest vaccination site

Call 0-800-664-2273  
Whatsapp 613-1096  
or visit myvaccine.bz

Belize

**Are you protected?**  
Vaccination is protection.

Click here to find your nearest vaccination site

Call 0-800-664-2273  
Whatsapp 613-1096  
or visit myvaccine.bz

Toledo

**Are you protected?**  
Vaccination is protection.

Click here to find your nearest vaccination site

Call 0-800-664-2273  
Whatsapp 613-1096  
or visit myvaccine.bz

Stann Creek

**Are you protected?**  
Vaccination is protection.

Click here to find your nearest vaccination site

Call 0-800-664-2273  
Whatsapp 613-1096  
or visit myvaccine.bz

Casi 300,000 usuarios de Facebook (~70% de la población de Belize)

# Evaluación: AB Testing y efecto encuadre

## Campaña de comunicación digital de Belice (MOHW)

**When vaccinated...**



Only 3 out of a 100 reported discomfort

[Click here to find your nearest vaccination site](#)

Call 0-800-864-2273  
Whatsapp 613-1096  
or visit myvaccine.bz


Nurse Lizama

WWW.MYVACCINE.BZ

**When vaccinated, only 3 out of 100 reported discomfort**

[LEARN MORE](#)

**When vaccinated...**



Few persons have discomfort

[Click here to find your nearest vaccination site](#)

Call 0-800-864-2273  
Whatsapp 613-1096  
or visit myvaccine.bz

Nurse Lizama

WWW.MYVACCINE.BZ

**When vaccinated, few persons have discomfort**

[LEARN MORE](#)

**When vaccinated...**



majority did not report discomfort

[Click here to find your nearest vaccination site](#)

Call 0-800-864-2273  
Whatsapp 613-1096  
or visit myvaccine.bz

Nurse Lizama

WWW.MYVACCINE.BZ

**When vaccinated, only 3 out of 100 reported discomfort**

[LEARN MORE](#)

# Resultados y contribuciones:

1. **Encuadrar mensajes en términos de ganancias fue más efectivo (+9.131 clicks) que enfocarse en pérdidas** (“La mayoría no reportó efectos secundarios” vs. “Algunos reportaron efectos secundarios”), relacionado a efectos secundarios
2. **Las campañas que resaltan la seguridad de la vacuna “It’s safe” y “Children” se asociaron a mayores interacciones sociales y un mayor promedio de vacunación diaria**, a nivel de distrito, lo cual no sorprende dado la investigación previa.
3. **El uso de plataformas sociales puede ser eficiente para evaluar mensajes de salud pública de forma costo-efectiva.**
4. **Con estos insumos (y usando Design Thinking) se diseñó una campana para la vacunación de jóvenes en redes sociales en Barbados llamada “Easy Vax”**

# Sobreprescripción de medicamentos

Florencia Lopez Boo, Fernando Torrente,  
Julian Bustin, Fabian Triskier, Nicolas  
Ajzenman, Ailin Tomio, Ricardo Mastai





1

**Problema:** La nimodipina es una droga altamente prescrita para el tratamiento de **deterioro cognitivo y demencia** en Argentina, a pesar de que existe **poca evidencia** de que sea efectivo para estas condiciones.

- Sobre prescribir drogas innecesarias a pacientes mayores es un problema de salud pública por el riesgo de **aumentar efectos secundarios**.
- La provisión de drogas innecesarias cuesta caro para un sistema de seguridad pública

2

**Investigación:** Otras estrategias se habían implementado en el pasado, tales como educar a los doctores (difícil y costoso de escalar), hacer auditorías entre otros.

3

### Diseño de la intervención y evaluación

Se tomo los top 25% prescriptores de esta droga (1,900 doctores) y a ambos se les proveyó evidencia acerca de la efectividad de esta droga, además:

- A un grupo de médicos (grupo de tratamiento) se les informó cuánto prescriben ellos, en comparación con sus pares, haciendo uso de las **normas sociales**.
- A otro grupo de médicos (grupo de control) se les informó acerca de los riesgos de sobre prescripción en adultos mayores.

4

### Resultados

Se midió el número acumulado de dosis de nimodipina hasta 6 meses luego de que el correo fue enviado (en comparación al año previo). El grupo de tratamiento prescribió **5.7% menos unidades**.



- Los gastos en el grupo de tratamiento fueron **7.18% menores**
- Si se extendiera para todos los médicos, habría un ahorro anual de **US\$ 234,893**

## PRESCRIPCIÓN DE NIMODIPINA

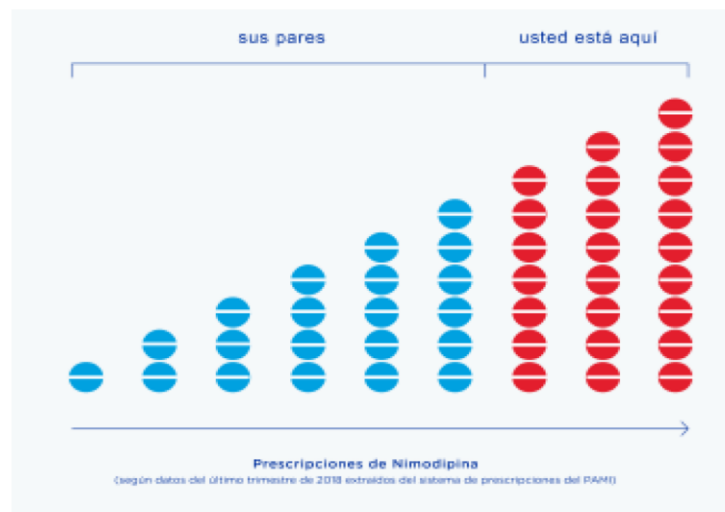
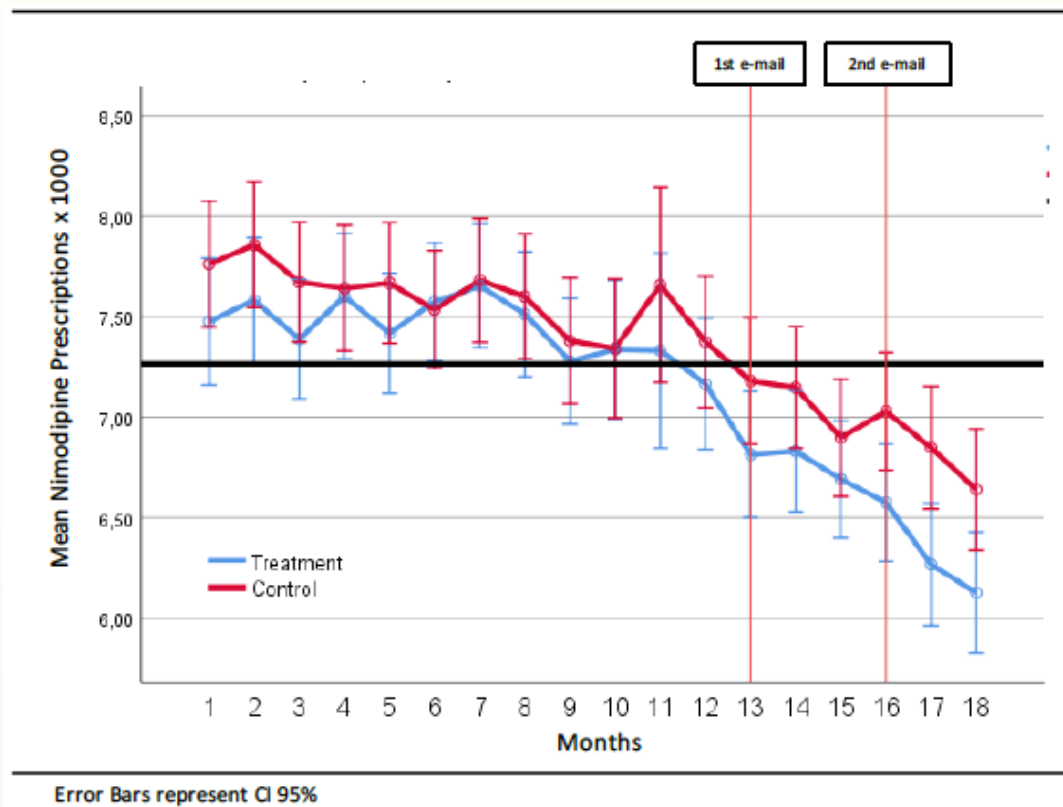


### Deterioro cognitivo y demencias

Estimado Médico de Cabecera,

Desde PAMI estamos promoviendo la prescripción adecuada de medicamentos para nuestros afiliados por eso queremos ayudarlo en esa tarea.

A partir de un análisis realizado sobre la prescripción de la NIMODIPINA, le informamos que **usted prescribe más NIMODIPINA que el promedio de los médicos de PAMI.**



La evidencia médica actual confirma que la **NIMODIPINA**:

- **No es eficaz** para prevenir o tratar el deterioro cognitivo y las demencias. (Farooq et al., 2017; Peters et al., 2014; Gorelick et al., 2011)
- Tiene una **única indicación con base en la evidencia**: trastornos isquémicos en pacientes con hemorragia subaracnoidea posruptura de aneurismas congénitos. Por lo tanto, su uso debería ser infrecuente en la consulta ambulatoria.

# Tres mensajes claves

---

1. La economía del comportamiento es una **herramienta más en el espectro de políticas**, es costo efectiva y escalable.
2. BID hizo un **gran esfuerzo** para entender cómo **la agenda conductual complementa nuestra agenda tradicional** reflejado en productos de conocimiento.
3. Nuestra **agenda operativa** ya está incorporando estos aprendizajes y vemos mucho espacio para seguir **en expansión**.

Gracias!

