

Sistema Económico
Latinoamericano y del Caribe

Latin American and Caribbean
Economic System

Sistema Econômico
Latino-Americano e do Caribe

Système Economique
Latinoaméricain et Caribéen

Potencial de la Region de Grand-Anse en Haití

Pierre Guild Mézil

Director Ejecutivo de la Cámara de Comercio
de la Región Grand-Anse / Haití.

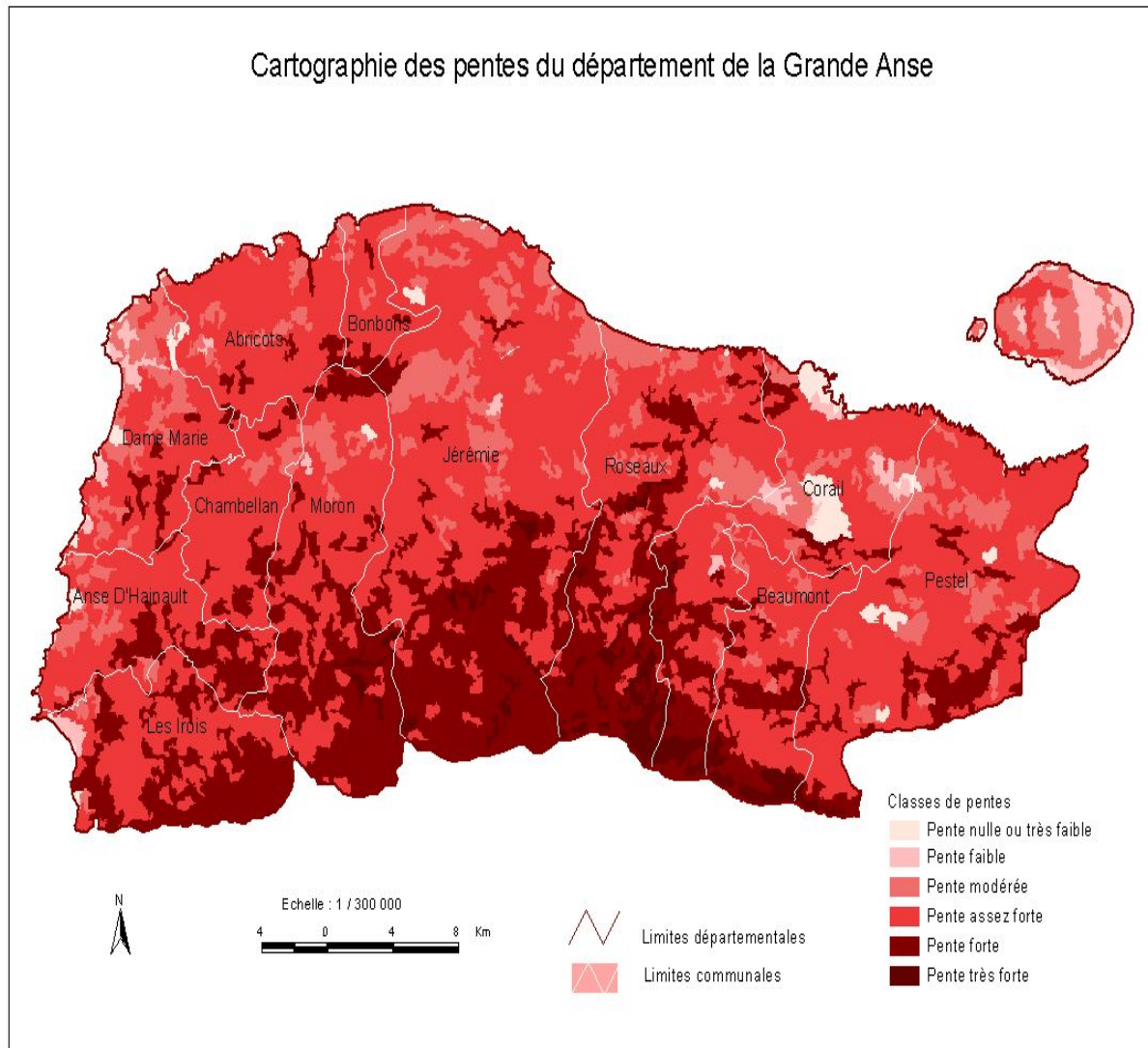
Relaciones Intrarregionales

*Encuentro sobre Consorcios de Exportación para el Caribe
Piura y Lima, Perú
6 y 7 de mayo/ 8 de mayo de 2014
SP/ECEC-Pymes Di N° 10-14*

Copyright © SELA, May, 2014. Todos los derechos reservados.
Impreso en la Secretaría Permanente del SELA, Caracas,
Venezuela.

La autorización para reproducir total o parcialmente este documento debe solicitarse a la oficina de Prensa y Difusión de la Secretaría Permanente del SELA (sela@sela.org). Los Estados Miembros y sus instituciones gubernamentales pueden reproducir este documento sin autorización previa. Sólo se les solicita que mencionen la fuente e informen a esta Secretaría de tal reproducción.

Yo soy Pierre Guild Mézile, Director Ejecutivo de la Cámara de Comercio de la Región Grand-Anse / Haití.



Notre département est limité au nord, par le Golfe de la Gonâve, au sud, par le département du Sud, à l'est, par les départements des Nippes et du Sud-Est et à l'ouest, par la Mer des Antilles. Il fait une superficie de 1 871 km². Subdivisé en douze (12) communes, dont 9 sont baignées par la mer. (186 km de cote et 6 rivières)

Grand Potentiel ecotouristique.

les îles Cayemites - /Corail - la plage Anse d'azur, AnseDuclairi/Abricots et la baie des Abricots – la Haie/ petite rivière de Dame Marie- la Découverte/Anse d'Hainault- les sources thermales/ Anse d'Hainault, les trois mamelles, point de départ de la rivière Grande Anse, -la Grotte Marie







D



Bonbon





Pestel



Grotte Belony (Pestel)



La moitié du territoire de la Grand'Anse n'est compatible qu'à une agriculture de Conservation de sol (37 835 ha)



20 % (8 532 ha) sont aptes à une agriculture ... Alors que 78 % de la population active vivent de l'Agriculture, incluant la pêche.

Ces 2 catégories d'espace cultivables sont subdivisées selon leur niveau de pente en zones agro-climatique basse altitude, de moyenne et deux haute altitudes

Notre sélection de produits a été faite en fonction de trois paramètres fondamentaux :

- Capacité de croissance en diverses zones agro-climatiques
- Valeurs intrinsèques (qualités, gout, niveau de consommation), mais aussi en fonction de leurs capacités d'exploitation dans une industrie agroalimentaire techniquement à notre portée)
- Valeurs économiques

Ce sont : La Canne-à-sucre. L'ananas, le gingembre et l'igname

Cependant, Outre ces produits, nous travaillons au développement du pois noir avec nos premiers partenaires pour leur assurer une certaine stabilité financière.

Ainsi que le riz que nous produisons en altitude. Il s'agit d'un riz organique dont nous entendons obtenir la certification avant sa distribution sur le marché local.

L'idée c'est qu'avec le temps nos produits se vendent sous le label organique

Le cacao fera aussi intégrera le projet à moyen terme. Le temps que le Consultant Arturo Arbulu Zuazo de « AGROPIURA » termine la fabrication de la machine à fermentation automatique.

Promotion du projet auprès des paysans agriculteurs











Objectifs

Nos objectifs portent sur 5 niveaux

- Valorisation du secteur agricole par une exploitation efficiente
- Intégration socio-économique du paysan-agriculteur (environ 600 sur cinq ans)
- Développement d'une agriculture de niche avec valeur ajoutée et respectueux de l'environnement
- Récupération graduelle du marché locale, préparation au développement du tourisme dans le grand Sud et aussi préparation à l'exportation
- Développement d'une industrie agroalimentaire / transformation, a partir d'une production de matières premières de qualité

Premières actions

L'implémentation d'un programme pilote sur plusieurs niveaux et sur une superficie de 50 ha de terre dont une partie sur les 70 ha que nous possédons, pour avoir les premiers résultats dans les quatre prochains mois, surtout à travers le développement de la culture de pois noir

Faciliter la vente sur les marchés locaux de leurs productions existantes à meilleur prix

Initier la promotion de la production locale qui sera articulée autour des pratiques écologiques traditionnelles des Paysans-Agriculteurs de la Grand-Anse, en associant la qualité écologique et de la région à l'image de nos produits

FDI, Fondo de desarrollo industrial, un órgano de financiamiento del Banco central haitiano, se pone listo para acompañar todos proyectos viables en ese sector.

Esperanza / Espera:

- Deseamos constituir un consorcio con otras PYMES caribeñas y latinoamericanas de los sectores de producción, transformación y distribución agrícola para implementar el desarrollo del conjunto de la cadena agrícola en el departamento de **GRAND-ANSE / HAITI**.
- Establecer un canal de intercambios tecnológicos para facilitar una estandarización de los mecanismos de producción, de transformación y de envase.

Por fin, nuestro deseo es también que, con el SELA, llegaremos todos juntos a desarrollar con celeridad, una estructura de regulación de los consorcios, al fin que cada miembro de un mismo consorcio se siente en seguridad en sus relaciones con sus socios de ese consorcio.



DEPARTAMENTO GRAND-ANSE / HAITI, PRESENTACION, PROPUESTA Y ESPERA