



---

Sistema Económico  
Latinoamericano y del Caribe  
Latin American and Caribbean  
Economic System

---

Sistema Económico  
Latino-Americano e do Caribe  
Système Economique  
Latinoaméricain et Caribéen

---

# Migración de Recursos Humanos Calificados y Desarrollo Humano en América Latina y el Caribe

*XXXVI Reunión Ordinaria del Consejo Latinoamericano  
Caracas, Venezuela  
27 al 29 de octubre de 2010  
SP/CL/XXXVI.O/Di N°19 -10*

Copyright © SELA, octubre 2010. Todos los derechos reservados.  
Impreso en la Secretaría Permanente del SELA, Caracas, Venezuela.

La autorización para reproducir total o parcialmente este documento debe solicitarse a la oficina de Prensa y Difusión de la Secretaría Permanente del SELA ([sela@sela.org](mailto:sela@sela.org)). Los Estados Miembros y sus instituciones gubernamentales pueden reproducir este documento sin autorización previa. Sólo se les solicita que mencionen la fuente e informen a esta Secretaría de tal reproducción.

# C O N T E N I D O

## PRESENTACIÓN

RESUMEN EJECUTIVO	3
-------------------	---

<b>I. INTRODUCCIÓN</b>	6
------------------------	---

<b>II. ANTECEDENTES Y ASPECTOS TEORICOS</b>	8
---	---

1. Tendencias recientes de la emigración de recursos humanos calificados en América Latina y el Caribe	8
2. Migración calificada y desarrollo humano: hacia un enfoque amplio	10

<b>III. EVIDENCIAS EMPÍRICAS SOBRE EL VÍNCULO ENTRE DESARROLLO HUMANO Y MIGRACIÓN CALIFICADA</b>	15
--	----

1. Migración calificada con origen en América Latina y el Caribe de la Organización para la Cooperación y el Desarrollo Económico(OCD): estimaciones para 2008	16
2. Tasa de emigración calificada en América Latina y el Caribe y su relación con diversas variables económicas y sociales de los países de origen y destino	20
3. Resultados de los modelos de regresión (OLS) de variables económicas y sociales asociadas con las tasa de emigración en calificada en América Latina y el Caribe en	25

<b>IV. CONCLUSIONES Y RECOMENDACIONES</b>	29
---	----

## GRÁFICAS

Gráfica N° 1 Población de migrantes de 25 años y más, residentes en los países de la OCDE por nivel de calificación según país de origen de ALC, 1990 y 2008	17
Gráfica N° 2 Porcentaje de población calificada nacida en ALC viviendo en algún país de la OCDE, 2008	18
Gráfica N° 3 Porcentaje de población calificada nacida en ALC viviendo en algún país de la OCDE por sexo, 2008	19
Gráfica N° 4 Población total (escala logarítmica) y tasa de emigración calificada en ALC, 2008	24
Gráfica N° 5 Índice de desarrollo humano y tasa de migración calificada en América Latina y el Caribe, 2008	24
Gráfica N° 6 Índice de esperanza de vida y tasa de emigración calificada en ALC, 2008	24
Gráfica N° 7 Índice de educación y tasa de emigración calificada en América Latina y el Caribe, 2008	24
Gráfica N° 8 Índice del PIB y tasa de emigración calificada en América Latina y el Caribe, 2008	24
Gráfica N° 9 Gasto público en salud per capita 2006 y tasa de emigración calificada en ALC, 2008	24
Gráfica N° 10 Tasa de participación laboral de migrantes de ALC y tasa de emigración calificada en ALC, 2008	25

Gráfica N° 11	Tasa de desempleo de los migrantes calificados y tasa de emigración calificada en ALC, 2008	25
Gráfica N° 12	Remesas per capita y tasa de emigración calificada en América Latina y el Caribe, 2008	25
Gráfica N° 13	Asistencia internacional para el desarrollo per capita y tasa de emigración calificada en ALC, 2008	25
Gráfica N° 14	Inversión extranjera directa como % del PIB y tasa de emigración calificada en ALC, 2008	25
Gráfica N° 15	Índice de globalización y tasa de emigración calificada en ALC, 2008	25

## CUADROS

Cuadro N° 1	Indicadores estadísticos de variables económicas y sociales y su relación con las tasas de emigración calificada en ALC	21
Cuadro N° 2	Regresiones OLS de variables sociales, geográficas y económicas asociadas con las tasas de emigración calificada de ALC hacia países de la OCDE, 2008 (Coeficientes estandarizados BETA de la población de ambos sexos)	28

## ANEXO ESTADÍSTICO

Cuadro A	Población nativa y población de migrantes de alta calificación de 25 años y más, residentes en los países de la OCDE y tasa de emigración por región y país de origen, 1990, 2000 y 2008	35
Cuadro B	Población masculina nativa y población de migrantes hombres de alta calificación de 25 años y más, residentes en los países de la OCDE y tasa de emigración por región y país de origen, 1990, 2000 y 2008	36
Cuadro C	Población femenina nativa y población de migrantes mujeres de alta calificación de 25 años y más, residentes en los países de la OCDE y tasa de emigración por región y país de origen, 1990, 2000 y 2008	37
Cuadro D	Regresiones OLS de variables sociales, geográficas y económicas asociadas con las tasas de emigración calificada de América Latina y el Caribe hacia países de la OCDE, 2008 (Coeficientes estandarizados BETA de la población masculina)	38
Cuadro E	Regresiones OLS de variables sociales, geográficas y económicas asociadas con las tasas de emigración calificada de América Latina y el Caribe hacia países de la OCDE, 2008 (Coeficientes estandarizados BETA de la población femenina)	39
Cuadro F	Matriz de correlación de las variables incluidas en el modelo 3 del Cuadro 2	40
Cuadro G	Regresiones OLS de variables sociales, geográficas y económicas asociadas con las tasas de emigración total por sexo de América Latina y el Caribe hacia países de la OCDE, 2008 (Coeficientes estandarizados BETA)	41

<b>BIBLIOGRAFÍA</b>		42
---------------------	--	----

---

## *P R E S E N T A C I Ó N*

---

El presente estudio profundiza y desarrolla una investigación previa titulada “La Emigración de Recursos Humanos Calificados desde Países de América Latina y el Caribe: Tendencias contemporáneas y perspectivas” (SP/RR-ERHCPAALC/DT No.1-09), trabajo que constituyó el documento base del SELA presentado en la Reunión Regional sobre la Emigración de Recursos Humanos Calificados desde Países de América Latina y el Caribe (Caracas, Venezuela, 17 y 18 de junio de 2009).

En este nuevo estudio se retoma la discusión de la migración calificada en América latina y el Caribe, con especial énfasis en el análisis de los factores vinculados con este tipo de migración. Los resultados dan cuenta de la existencia de patrones y dinámicas específicas, esencialmente heterogéneas. También aborda el debate sobre el vínculo entre migración y desarrollo, desde una perspectiva teórico-conceptual, a fin de entender la forma en que la dinámica económica y social de los países de origen está generando migración y, a la inversa, el impacto que la migración está teniendo sobre el desarrollo, en particular en algunas facetas del desarrollo humano.

El trabajo se compone de cuatro secciones. Después de la introducción, en la segunda parte se examinan los principales patrones que asume la emigración contemporánea de recursos humanos calificados de América Latina y el Caribe, así como los principales antecedentes y aspectos teóricos que orientan el estudio. Se presentan y discuten las limitaciones para su potencial explicativo y las principales premisas de un enfoque alternativo para el análisis de la migración calificada y su nexos con el desarrollo humano. En la tercera sección se examinan los procesos relacionados con la migración de personas con altos niveles de escolaridad con la finalidad de establecer su grado de asociación con diversas variables económicas y sociales; finalmente, se presentan algunas conclusiones generales y recomendaciones en materia de política pública.

Este estudio ha sido elaborado por los consultores Fernando Lozano Ascencio y Luciana Gandini, a quienes la Secretaría Permanente agradece su esfuerzo y expresa su agradecimiento, así como a Marcos Valdivia López, por sus observaciones y sugerencias en el análisis estadístico de este estudio.



## RESUMEN EJECUTIVO

La migración de personas con alta calificación, lejos de ser un fenómeno en declive, ha aumentado en todas las regiones del mundo en las últimas décadas y, de manera más acentuada, en América Latina y el Caribe (ALC). Ésta es una de las tendencias que caracterizan el escenario contemporáneo de los movimientos internacionales de población.

Además de ir en consonancia con lo acaecido en otras regiones del mundo, ALC ha mostrado el mayor dinamismo en el incremento de este flujo de emigrantes. No obstante, un rasgo destacado también es la heterogeneidad del fenómeno lo que se relaciona con el comportamiento particular de las regiones en su interior. Otro rasgo que sobresale es el crecimiento de las Tasas de Emigración Calificada (TEC) entre las mujeres. Las principales tendencias dan cuenta de comportamientos diferenciados que obligan a una voz de cautela en el establecimiento de generalizaciones y relaciones causales únicas.

Los esquemas analíticos disponibles para el entendimiento de la migración de recursos humanos calificados tienen como marco interpretativo el nexo entre migración y desarrollo, problemática que dominó fuertemente las distintas perspectivas de la migración – y de la migración calificada específicamente – en América Latina y el Caribe. Sin embargo, una serie de limitantes en sus planteamientos no han permitido abordar teóricamente algunos resultados que surgen de los análisis realizados.

Las explicaciones sobre el fenómeno de la migración calificada han evolucionado entre dos posturas extremas: de una visión – dominante en los años 60 y 70 – que postulaba una relación negativa entre la emigración de recursos humanos calificados y los efectos para el desarrollo de los países de origen (patentado en el concepto de fuga de cerebros<sup>1</sup>) se pasó a una, en la década de los 90, positiva y optimista, la cual propone que –bajo ciertas circunstancias– esa concepción de pérdida puede capitalizarse en ganancia, en la medida que la emigración de esos recursos pueda convertirse en sí misma en un proceso impulsor del desarrollo. Lo interesante de ambas visiones es que, bajo el postulado de una relación unicausal y unidireccional, conjeturan efectos inversos del nexo entre migración y desarrollo: la migración en un caso constriñe al desarrollo y en otro lo fomenta.

Ambas posturas demuestran ser insuficientes ante el complejo y diverso mapa mundial actual de los flujos de migración calificada internacional. Las investigaciones empíricas más recientes dan cuenta de hallazgos no del todo contundentes que, inclusive, van en sentidos opuestos (De Haas, 2009). La propia realidad de ALC exige una reflexión más compleja para poder entender las distintas situaciones que se manifiestan a su interior.

La casi totalidad de la literatura centrada en el vínculo entre migración y desarrollo ha tenido como telón de fondo diversos procesos económicos y ha asentado sus argumentos en el establecimiento de relaciones simplistas, unidireccionales y monocausales. Desde estas concepciones, las respuestas que pueden darse al fenómeno son, cuanto menos, reduccionistas. Migración y desarrollo son dos conceptos amplios y diversos que aluden a fenómenos dinámicos y cambiantes, por tanto, requieren especificidad y contextualización.

Con las limitantes expresadas, se hace patente la necesidad de avanzar en el desarrollo de un marco interpretativo más amplio. Con base en el Informe de Desarrollo Humano 2009 “superando barreras: movilidad y desarrollo humano” (PNUD, 2009a), en el propio enfoque del desarrollo humano elaborado por Amartya Sen (2000) y en propuestas

## 4

teóricas propositivas, como el trabajo de De Haas (2010), se sugieren algunas ideas necesarias a incorporar en la construcción de un enfoque alternativo de abordaje menos determinista, que dé cuenta de la heterogeneidad de la migración. La premisa central reconoce que la naturaleza de las interacciones entre migración internacional y más específicamente la migración de personas con niveles altos de escolaridad y el desarrollo humano es heterogénea, socialmente diferenciada y compleja. De manera sintética, este marco interpretativo reconoce que: los efectos que emanan de esa interacción pueden darse en un sentido positivo, negativo o neutro; al tiempo que esa relación es intrínsecamente recíproca y se retroalimenta.

La manera de entender más cabalmente el fenómeno es asumiendo una mirada plural que contextualice cada caso considerando sus escalas de tiempo y espacio.

Entre 1990 y 2008, la población de migrantes calificados con origen en ALC y residente en algún país de la Organización para la Cooperación y el Desarrollo Económico (OCDE) se incrementó en un 164 %. Ninguna otra región del mundo presentó el dinamismo de ALC. También aumentó de manera considerable la participación de los migrantes calificados en la población migrante de 25 años y más – es decir, el peso que tienen los calificados en el total de quienes migran.

Una característica distintiva de la región latinoamericana y caribeña es la fuerte desigualdad en las tasas de emigración calificada, ya que 20 de los 33 países de la región presentaron tasas de emigración calificada superiores a 20 %, en 13 países se observan tasas superiores a 60 % y en 5 países tasas superiores a 80 %.

Otro rasgo característico es la participación mayoritaria de las mujeres en el contingente de trabajadores calificados: 31 de los 33 países en 2008 presentaron tasas de emigración calificada femenina mayores que las masculinas.

Al examinar un conjunto de procesos asociados a la migración de personas con altos niveles de escolaridad o calificación, se avanzan algunos resultados. En relación al tamaño de la población del país de origen, se evidencia que a medida que éste disminuye, aumentan las tasas de emigración calificada (TEC), tendencia que ha sido observada en diversos trabajos. Sin embargo, esta relación no se evidencia en el rango total de variación que asumen las TEC en los países de la región: en aquellos con tasas mayores a 60 %, la relación es positiva. En otras palabras, esta relación existe pero no puede generalizarse, sino que se presenta asociado específicamente a tasas muy altas de este tipo de movilidad internacional.

Los resultados referentes al análisis de los indicadores que componen el concepto de desarrollo humano en el país de origen (índice de desarrollo humano total, índice de esperanza de vida, índice de educación, índice del PIB y gasto público en salud per cápita) muestran que todos presentan una correlación negativa con las tasas de emigración calificada, aunque únicamente en el caso del índice de esperanza de vida, esa correlación es estadísticamente significativa.

Este último resultado dice que altas TEC se asocian a índices más bajos de esperanza de vida en los países de ALC, resultado contrario a lo propuesto en el Informe de Desarrollo Humano 2009 del PNUD, en el sentido que la migración – en general – impacta positivamente la situación de la salud de la población de los países de origen. Sin embargo, utilizando los indicadores enunciados, no es posible afirmar que exista una relación clara entre los indicadores de desarrollo humano y las tasas de emigración calificada.



Respecto a los indicadores económicos sobre la demanda de trabajo migrante en los países receptores y sus niveles de desempleo se encontró lo siguiente: la correlación con las tasas de participación de los migrantes de ALC en la fuerza laboral de los países de destino no indica una relación clara. En los países con bajas TEC la correlación es negativa entre estas dos variables, situación inversa en países con altas TEC. Por su parte, menores tasas de desempleo de los migrantes calificados en los países de destino están asociadas con una mayor migración calificada, relación que es altamente significativa.

Un último grupo de variables examinado se refiere a los vínculos monetarios, flujos financieros y grado de inserción de los países de origen con el mundo global (remesas per cápita, asistencia internacional para el desarrollo per cápita, inversión extranjera directa e índice de globalización). Las cuatro variables presentan correlaciones altamente significativas con las tasas de emigración calificada, aunque con signo distinto: la correlación es positiva en el caso de las tres primeras variables y negativa en el caso del índice de globalización. Las evidencias empíricas que se presentan apuntarían a que la emigración internacional no es sólo resultado de la falta de desarrollo económico de los países emisores, sino que también el propio desarrollo económico estimula la migración.

El segundo bloque de hallazgos corresponde a un análisis basado en resultados de tres modelos de regresión lineal (*OLS*), que examinan la relación entre variables económicas y sociales asociadas al comportamiento de las TEC. La primera conclusión general a la que se arriba refiere a la importancia que tiene controlar este tipo de regresiones por región: en todos los casos se corrobora que los países de la región caribeña presentan un coeficiente con signo positivo, mientras que las subregiones de Centroamérica (incluido México) y Suramérica, tienen signo negativo. Es posible afirmar entonces que el patrón de la migración en ALC es distinto regionalmente.

Al considerar las variables que se analizan en términos de correlaciones en los modelos de regresión – controlando por el efecto de las demás – se constatan algunas relaciones mientras el efecto de otras ya no es estadísticamente significativo. Tal es el caso del tamaño de población en los modelos para ambos sexos (aunque el signo del coeficiente es negativo). En el caso de los migrantes calificadas sí lo es y se corrobora que a medida que el tamaño de la población del país de origen disminuye, aumentan las TEC femeninas. Se aprecia también una relación negativa entre el índice de educación y las TEC, resultado contrario a lo encontrado en otros trabajos en el sentido que a medida que aumenta la matrícula educativa (especialmente la universitaria) en el país de origen, se incrementa la emigración de personal calificado. Con respecto a las variables asociadas al mercado laboral receptor, los resultados indican que la tasa de participación de los migrantes de ALC en la fuerza laboral del país de destino (en este caso países de la OCDE) tiene un efecto positivo en las tasas de emigración calificada, mientras que conforme disminuye la tasa de desempleo de los migrantes de ALC con educación terciaria en el país de destino, la tasa de emigración calificada aumenta. Contrario a lo observado en las correlaciones bivariadas, las variables sobre vínculos monetarios, flujos financieros y globalización no tienen un efecto significativo sobre las tasas de emigración calificada de ALC.

En términos de política pública, el gran reto es no considerar a la migración como una estrategia de desarrollo, al tiempo que no se prive a las personas del derecho humano básico de desplazarse hacia otro país, de tal suerte que se puedan fomentar los procesos que impactan positivamente a los migrantes y a sus sociedades de origen y combatir (incluso con medidas de carácter estructural) los efectos negativos de estos desplazamientos internacionales de población.

## I. INTRODUCCIÓN

La emigración de recursos humanos calificados proveniente de ALC ha crecido considerablemente en las últimas décadas, reflejando una de las aristas que ha tomado la movilidad de personas a nivel global y poniendo sobre el tapete una realidad regional que no puede desestimarse.

Las tendencias que el fenómeno ha asumido coinciden con lo evidenciado en otras regiones del mundo, en donde los movimientos internacionales de población se han diversificado y, en cierto sentido, polarizado. Esta situación se expresa en los dos grandes patrones diferenciados por el grado de calificación que ha asumido la mano de obra que se moviliza.

La migración de trabajadores no calificados ha sido una característica destacada durante el siglo pasado en ALC, que en su último tercio adquirió particular relevancia a partir de la evidencia de un gran incremento de los flujos dirigidos a países desarrollados –particularmente hacia Estados Unidos– y al aumento de la migración indocumentada. Este fenómeno atrajo la atención de la academia y de los responsables de políticas públicas, subestimando el tema de la migración calificada, que había tenido auge en las décadas de los 60 y 70. Es en los años recientes en donde esta última experimenta un nuevo crecimiento, demandando estudios sobre este fenómeno que ahora se suma a los aún persistentes niveles de migración con media y baja calificación.

La movilidad de personas con altas calificaciones nacidas en ALC (dirigidas a algún país de la OCDE) ha sido la que más ha crecido entre 1990 y 2008 en relación a otras regiones del mundo. Pero la característica más interesante es que ese gran dinamismo se presenta junto con una fuerte desigualdad en los niveles de emigración calificada de estos países. Esta diversidad al interior de la región muestra la necesidad de realizar un análisis más desmenuzado y, particularmente, de encontrar vínculos y asociaciones con un conjunto de características que otorguen mayores pistas para su explicación. El tamaño de la población del país –como se ha encontrado en diversos trabajos (Docquier y Marfouk, 2006; Docquier; Lohest y Marfouk, 2007; Docquier y Rapoport, 2007; Clemens, 2009; PNUD, 2009a)– sugiere ser uno de los indicadores que puede incidir en el fenómeno de manera diferencial. Además, en casi todos los países de ALC, las tasas de migración calificada de las mujeres crecen mucho más que las de los hombres, lo que remarca la necesidad de realizar un análisis detallado por género.

En esta heterogeneidad del fenómeno en ALC, la diferenciación de regiones destaca como una de las variables que puede colaborar en las explicaciones acerca de las causas del fenómeno. De manera puntual, el comportamiento de los países caribeños sobresale del resto de las regiones presentando los niveles más altos de emigración calificada, así como también, las mayores tasas de este fenómeno para el caso de las mujeres.

Como la mayoría de los fenómenos sociales, nuevas manifestaciones y tendencias en contextos renovados exigen un replanteo de los esquemas teóricos existentes para su explicación. Las perspectivas teóricas más tradicionales se agrupan en dos visiones polares – la fuga de cerebros y la ganancia de cerebros – que suministran explicaciones de tipo deterministas, unicasales y simples, no dando lugar a la contingencia y a la heterogeneidad. Esta literatura ha centrado su núcleo explicativo en la relación entre migración y desarrollo, considerando a ambos fenómenos de manera reduccionista: la migración calificada ha sido vista como una categoría residual y homogénea, mientras

que el desarrollo ha sido equiparado – de manera directa o indirecta – a crecimiento económico.

La necesidad de avanzar en el desarrollo de un marco interpretativo más amplio se convierte en algo perentorio. Con base en el Informe de Desarrollo Humano 2009 (PNUD, 2009a), en el propio enfoque del desarrollo humano elaborado por Amartya Sen (2000) y en propuestas teóricas propositivas, como el trabajo de De Haas (2010), se sugieren algunas proposiciones necesarias a incorporar en la construcción de un enfoque alternativo de abordaje menos determinista, que dé cuenta de la heterogeneidad de la migración. La premisa central es que la naturaleza de las interacciones entre migración internacional, específicamente la migración calificada, y el desarrollo humano es heterogénea, socialmente diferenciada y compleja. De manera que los efectos que pueden emanar de esa interacción pueden darse en un sentido positivo, negativo o neutro; al tiempo que esa relación es intrínsecamente recíproca y se retroalimenta. La manera de entender más cabalmente el fenómeno es asumiendo una mirada plural que contextualice cada caso considerando sus escalas de tiempo y espacio.

En el análisis empírico, se aborda el fenómeno analizando de manera especial las relaciones entre los distintos componentes del desarrollo humano y la migración calificada. Los resultados confirman algunos hallazgos previos y otorgan nuevas pistas para avanzar en el conocimiento del fenómeno. Las evidencias que se presentan refuerzan la premisa que se formula teóricamente: la emigración internacional no es sólo resultado de la falta de desarrollo económico de los países emisores, sino que también el desarrollo económico estimula la migración. Asimismo, los resultados permiten afirmar que el patrón de la migración en ALC es distinto regionalmente, lo cual fortalece la necesidad planteada acerca de la importancia de adoptar un enfoque pluralista y contextual.

El objetivo general del presente trabajo es analizar aquellas características relacionadas con la migración calificada con origen en ALC que expliquen los patrones heterogéneos que se encuentran al interior de la región, posiblemente asociadas con la especialización asumida por los países en relación a la salida de mano de obra calificada. Para ello, se adopta un marco analítico alternativo a las perspectivas teóricas existentes, con un menor grado de determinismo, y que permita reflejar la heterogeneidad de la migración calificada. Finalmente se propone indagar si las tendencias de la migración calificada que se han encontrado, así como las características que la explican, poseen un patrón propio y diferenciado del que asume la migración de baja y media calificación.

El trabajo se compone de cuatro partes. Luego de esta introducción, que es la primera de ellas, se desarrollan los principales patrones asumidos por la emigración contemporánea de recursos humanos calificados de ALC, tendencias que motivaron la realización de este estudio. Asimismo, en esa sección se presentan los antecedentes teóricos para el estudio de este tipo de movilidad, el análisis del vínculo entre migración y desarrollo – que ha sido el núcleo de esas explicaciones – y las limitaciones para su potencial explicativo de la manifestación actual del fenómeno. Finalmente, se delinearán las principales premisas que se consideran importantes modificar e incorporar en un enfoque alternativo para el estudio de la migración calificada y su nexos con el desarrollo humano. En la tercera sección se examinan una serie de procesos relacionados con la migración de personas con altos niveles de escolaridad con la finalidad de establecer su grado de asociación –positiva o negativa– con diversas variables económicas y sociales. En primer lugar se analiza un conjunto de correlaciones bivariadas entre éstas y las tasas de emigración calificada (TEC) y, en segundo lugar, se presentan resultados con base en un análisis de estadística inferencial con el propósito de determinar los niveles de asociación de una selección de variables con las tasas

## 8

de emigración calificada de ALC, exploración que pone especial acento en los indicadores de desarrollo humano de los países de origen. En la cuarta y última parte se resumen las conclusiones del trabajo junto a algunas recomendaciones en materia de política pública.

## II. ANTECEDENTES Y ASPECTOS TEORICOS

### 1. Tendencias recientes de la emigración de recursos humanos calificados en ALC

La migración de personas con alta calificación, lejos de ser un fenómeno en declive, ha aumentado en todas las regiones del mundo en las últimas décadas y, de manera más acentuada, en América Latina y el Caribe (ALC). Ésta es una de las tendencias que caracterizan el escenario contemporáneo de los movimientos internacionales de población. Al igual que las economías de occidente, la migración ha adoptado elementos de una forma postindustrial con una compleja estructura de flujos sobrepuestos y en interacción, que generan cambios en la composición de la población migrante y en sus oportunidades laborales (Held, et. al, 2002). Aunque la naturaleza de los flujos es diversa (económica y no económica), gran parte de ellos es impulsada por la estructura de los mercados laborales, pudiéndose resumir en dos conjuntos de patrones: el traslado de trabajadores no calificados en los sectores de servicio privado y de servicio doméstico y; un constante y creciente movimiento de personas altamente calificadas motivado en gran medida por la extensión de operaciones mundiales de las corporaciones multinacionales.

Esta tendencia creciente de la movilidad internacional de recursos humanos calificados tiene al menos dos factores explicativos (Banco Mundial, 2009): por un lado, el proceso globalizador y, por el otro, las políticas de inmigración.

El proceso de globalización que se manifiesta desde las últimas décadas del siglo pasado ha impulsado grandes cambios, entre ellos, enormes transformaciones en el mundo laboral. Producto de una decisiva reestructuración de la economía y del mercado de trabajo mundial se evidencia una tendencia general a la desindustrialización y a consecuentes procesos de desterritorialización de algunas fases de la producción. Estos cambios dieron lugar al crecimiento de las ocupaciones de servicios, con condiciones de empleo y formas de organización laboral crecientemente precarias versus la demanda de trabajadores especializados, localizadas en nichos específicos, generando un mercado de trabajo cada vez más dual (Sassen, 2003a, 2007).

Los países de las distintas regiones del mundo se han visto impactados de una forma u otra por este proceso globalizador produciendo cambios inéditos con enormes repercusiones en los distintos ámbitos de la vida económica, social y cultural de todas las personas. Uno de ellos, es el aumento generalizado de los niveles de educación, con especial repercusión en los países en desarrollo. Mayores niveles de educación estimulan un mayor movimiento internacional de las personas, así como una mayor velocidad en la movilidad del trabajo (Banco Mundial, 2009).

Un aumento generalizado de personas con mayor calificación, una mayor demanda laboral de ciertas profesiones y de sectores específicos de la economía aunado a políticas favorecedoras para el traslado de personas con altos niveles formativos, explican la tendencia creciente a emigrar de esta mano de obra. Sin embargo, más que interpretar este proceso como que el capital humano se ha hecho más móvil, lo que ha ocurrido es que éste se encuentra cada vez más disponible, propiciando grandes

volúmenes de migración internacional (Banco Mundial, 2009). Estos patrones de la migración internacional contemporánea manifiestan lógicas distintas que requieren no sólo de investigaciones empíricas específicas sino también de un marco teórico-analítico amplio que posibilite entenderlas y explicarlas.

En un trabajo reciente de Lozano y Gandini (2009) se propuso explorar el comportamiento de la migración calificada en ALC de las últimas décadas. Ahí se daba cuenta, que el interés por este fenómeno a nivel mundial y regional tuvo un período de abandono, en el cual hubo poco o nulo debate y generación de conocimiento; mientras que en años recientes – fruto de su crecimiento – el tema volvió a cobrar auge.

Las tendencias globales más destacadas en trabajos sobre el tema (incluido el de Lozano y Gandini, 2009<sup>1</sup>) son las siguientes: crecimiento sin precedentes de la migración de recursos humanos calificados; este incremento se ha dado a un ritmo mayor respecto a otro tipo de migrantes (de calificación media y baja). Las mujeres con alta calificación son las que más han aumentado su participación en los movimientos internacionales de población. Se observa una tendencia a la concentración de migrantes calificados en ciertos destinos (pese a que esta es una evidencia de la migración en general, en los migrantes calificados este patrón es más acentuado). Por último se observa una relación inversa entre el tamaño de la población de los países y las tasas de emigración.

La región de ALC comparte estas características y expresa algunas especificidades. La principal evidencia es la existencia de un gran dinamismo del movimiento internacional de recursos humanos calificados junto con una fuerte desigualdad en los niveles de emigración calificada de estos países. Si bien en años recientes ALC se ha posicionado como la región con la más alta tasa de emigración calificada (TEC) hacia los países de la OCDE, esos niveles promedio esconden una gran diversidad: los niveles de emigración de recursos humanos calificados de la región Caribe son notoriamente altos mientras que los de la mayoría de los países sudamericanos y andinos presentan tasas relativamente bajas. Este comportamiento encuentra correlato con lo evidenciado en varios trabajos (Docquier y Marfouk, 2006; Docquier; Lohest y Marfouk, 2007; Docquier y Rapoport, 2007; Clemens, 2009; PNUD, 2009a) acerca de la relación entre tamaño de población y emigración de personas calificadas.

Además del gran dinamismo de la emigración calificada en ALC y de la heterogeneidad del fenómeno relacionada con el comportamiento de las distintas regiones en su interior, otro rasgo que destaca es el crecimiento de las tasas de emigración calificada entre las mujeres. Sólo con la excepción de Uruguay y Argentina como se verá más adelante, en todos los demás países de ALC, las tasas de migración calificada de las mujeres crecen mucho más que las de los hombres. Nuevamente vale la pena recalcar las diferencias regionales: en algunos países caribeños el crecimiento de las mujeres migrantes calificadas duplica y hasta cuadruplica al de sus pares hombres, mientras que en algunos suramericanos el nivel emigración calificada masculina se encuentra levemente por encima del de sus coterráneas mujeres.

---

<sup>1</sup> En ese trabajo fueron empleadas dos fuentes de información: 1) La base de datos elaborada por Docquier, Lowell y Marfouk (2009) sobre la población de migrantes internacionales de 25 años y más, residentes en los países de la OCDE, según nivel de escolaridad, para los años 1990 y 2000, que es la información estadística más completa y disponible hasta el momento. A partir de las tasas de crecimiento observadas en ese período, se elaboraron una serie de estimaciones por regiones y países, tomando como base el año 2007, bajo el supuesto básico que el ritmo de crecimiento de la migración calificada se mantuvo constante entre 2000 y 2007. 2) La *American Community Survey (ACS) 3-year estimates, 2005-2007* de Estados Unidos, encuesta que permitió respaldar las estimaciones realizadas para 2007, con vistas a actualizar lo más posible las tendencias de la emigración de recursos humanos calificados desde ALC.

Varias de las tendencias reseñadas sugieren la necesidad de avanzar en su conocimiento, de manera de profundizar y explicar esos hallazgos. Los esquemas analíticos disponibles para el entendimiento de la migración de recursos humanos calificados tienen como marco interpretativo el nexo entre migración y desarrollo, problemática que dominó fuertemente las distintas perspectivas de la migración – y de la migración calificada específicamente – en América Latina y el Caribe. Sin embargo, una serie de limitantes en sus planteamientos no han permitido abordar teóricamente algunos resultados. Los hallazgos previos y las inquietudes explicativas suscitadas muestran la necesidad de explorar de manera más detallada los comportamientos de la migración calificada en ALC. Las principales tendencias reseñadas dan cuenta de comportamientos diferenciados que ponen una voz de cautela en el establecimiento de generalizaciones y relaciones causales únicas. Pareciera entonces pertinente problematizar los resultados, profundizar en ellos y encontrar un soporte teórico-analítico que posibilite abarcar y explicar la diversidad del fenómeno.

## 2. Migración calificada y desarrollo humano: hacia un enfoque amplio

Como indican algunos estudios precedentes (Lozano y Gandini, 2009), las explicaciones sobre el fenómeno de la migración calificada han evolucionado entre dos posturas extremas<sup>2</sup>: de una visión –dominante en los años 60 y 70– que postulaba una relación negativa entre la emigración de recursos humanos calificados y los efectos para el desarrollo de los países de origen (patentado en la noción de fuga de cerebros) se pasó a una, en la década de los 90, positiva y optimista, la cual propone que – bajo ciertas circunstancias – esa concepción de pérdida puede capitalizarse en ganancia, en la medida que la emigración de esos recursos pueda convertirse en sí misma en un proceso impulsor del desarrollo. Lo interesante de ambas visiones es que, bajo el postulado de una relación unicausal y unidireccional, conjeturan efectos inversos del nexo entre migración y desarrollo: la migración en un caso constriñe al desarrollo y en otro lo fomenta. El entendimiento de ambas posturas debe enmarcarse en la evolución analítica de los movimientos internacionales de población en general.

La construcción de plataformas teóricas para el estudio de las migraciones es una materia relativamente reciente que logra significancia a partir de la segunda mitad del siglo XX y, de manera particular, en el último tercio (Arango, 2003). La sociología de las migraciones nace amarrada a varios supuestos de la sociología clásica, aquella que se esforzó por dar respuesta a la transformación de la sociedad industrial y que fue extrapolada para explicar procesos similares en varias regiones del mundo<sup>3</sup>.

La visión tradicional negativa sobre la salida de recursos humanos calificados encuentra explicación en varios de los supuestos de esta sociología. El intento por entender el proceso de modernización y urbanización condujo a estereotipar las sociedades

---

<sup>2</sup> En un artículo reciente, De Haas (2010) sostiene que se ha dado una relación pendular entre los enfoques sobre migración y desarrollo, variando entre posiciones positivas y negativas. Aunque en términos generales eso ha sido así, en el debate sobre migración calificada específicamente ha habido menos variabilidad; el dominio estuvo en una perspectiva negativa que recientemente ha sido cuestionada por posicionamientos más optimistas.

<sup>3</sup> No es éste el espacio para presentar y profundizar sobre las distintas perspectivas que dominaron los estudios de la migración en América Latina así como las diferencias entre ellas. Más bien, lo que se pretende es identificar algunos supuestos que dominaron las perspectivas teóricas, más allá de las diferencias y especificidades de cada una. De manera particular, son la *teoría neoclásica o del equilibrio*, la *teoría de la modernización* y la *perspectiva histórico-estructural* las que sustentan y reproducen esos supuestos. Sin embargo, es esta última (nutrida de la *teoría de la dependencia*) la que estableció un nexo directo negativo entre migración y desarrollo (las dos primeras le otorgaban un efecto positivo) y que ha sido sostén de las explicaciones clásicas de la migración de recursos humanos calificados.

asumiendo un *modelo dual* (tradicional-moderno, rural-urbano) aunado a una idea de cambio social explicado por el *evolucionismo*. De manera que las migraciones son entendidas como producto de los desequilibrios (salariales) entre unas y otras sociedades, en donde la base de ello se explica por los niveles de desarrollo de cada una. Las sociedades emisoras son las que necesitan modernizarse (o desarrollarse) y este proceso evolutivo es equiparado a progreso y, en definitiva, a crecimiento económico. Así, las migraciones son concebidas como catalizadoras del desarrollo, una función (más o menos) lineal de las disparidades de las oportunidades espaciales y/o resultado de crisis determinadas localmente.

Las consecuencias que la emigración de recursos humanos calificados produce, se relacionan con el debilitamiento de la masa crítica de conocimiento y con la pérdida de recursos invertidos en educación, circunstancias que repercuten sobre el crecimiento económico de los países emisores (CEPAL, 2006; Martínez Pizarro, 2006; Lowell, Findlay y Stewart, 2004). Es decir, una vez producidas, tienen un impacto negativo en el origen por su naturaleza selectiva, constituyéndose entonces en procesos que profundizan el subdesarrollo incrementando las desigualdades y perpetuando el atraso (De Haas, 2010, Nyberg-Sørensen, 2002). Las estrategias para evitarlo y/o revertirlo abogan por la retención y el retorno de esta mano de obra, ambas situaciones concebidas como prerequisites indispensables para poder ser capitalizada en el origen.

El reconocimiento de las limitantes de esta perspectiva es evidenciado por una visión opuesta que propone la inversión de la relación entre los dos conceptos del binomio<sup>4</sup>. La explicación de las causas de la salida no es modificada, de manera que persiste la concepción de que la falta de oportunidades de desarrollo conlleva a emigrar. No obstante, la migración podría generar impactos positivos en el desarrollo de la sociedad de origen mediante distintos canales: envío de remesas, retorno de trabajadores con sus habilidades las cuales podrían capitalizarse en los mercados laborales locales mediante la inversión, innovación y transmisión de conocimientos; el intercambio y circulación de personal calificado como vía para aprovechar su participación en redes globales de desarrollo científico y tecnológico; así como programas de estímulos a la formación en capital humano basados en la cooperación de las diásporas con las sociedad de origen (Tejada y Bolay, 2005; Martínez Pizarro, 2006; Lowell, 2003; Schiff, 2006).

Ambas posturas demuestran ser insuficientes ante el complejo y diverso mapa mundial actual de los flujos de migración calificada internacional. Las investigaciones empíricas más recientes dan cuenta de hallazgos no del todo contundentes que, inclusive, van en sentidos opuestos (De Haas, 2009)<sup>5</sup>. La propia realidad de ALC que sintetizamos en el apartado anterior exige una reflexión más compleja para poder entender las distintas situaciones que se manifiestan a su interior: ¿cuáles son los patrones migratorios regionales y por qué parecen plasmarse?, ¿qué factores se asocian a las mayores tasas de emigración calificada?, ¿cuáles de ellos se muestran más importantes para explicar el fenómeno?, ¿aquéllos que se relacionan con las características de los países emisores, con las dimensiones del desarrollo, con las características del país receptor y sus mercados laborales y/o con los vínculos y redes interconectores (económicos, sociales, culturales, históricos, políticos)?

---

<sup>4</sup> Los posicionamientos críticos a esa visión provienen, principalmente, de la Nueva Economía de la Migración y del surgimiento de la perspectiva Transnacional en los estudios de la migración. Y aunque no todos los trabajos sobre migración y desarrollo enmarcados en ambas perspectivas defienden un sentido positivo del vínculo, los posicionamientos acerca de la migración calificada sí han adscripto, en mayor medida, a esa proposición.

<sup>5</sup> Para De Haas (2009, 2010) los hallazgos de los estudios empíricos sobre el tema son claramente contradictorios. En algunos casos, se ha encontrado que la migración tiene un efecto positivo en ciertas dimensiones del desarrollo social y económico, mientras que en otros parece no tenerlos e incluso, parecen ser negativos.

La casi totalidad de la literatura centrada en el vínculo entre migración y desarrollo ha tenido como telón de fondo diversos procesos económicos y ha asentado sus argumentos en el establecimiento de relaciones simplistas, unidireccionales y monocausales. Desde estas concepciones, las respuestas que pueden darse a preguntas como las anteriores son, cuanto menos, reduccionistas.

Migración y desarrollo son dos conceptos amplios y diversos que aluden a fenómenos dinámicos y cambiantes, por tanto, requieren especificidad y contextualización.

A continuación se revisan de manera sucinta ambos conceptos para retomar la discusión del nexo entre ellos, para más adelante plantear un enfoque alternativo de abordaje menos determinista, que dé cuenta de la heterogeneidad de la migración.

La migración en general, y la migración calificada en particular, ha sido tratada mayoritariamente como una categoría homogénea y compacta cuando ciertamente no lo es. Por un lado, en el devenir de los estudios de las migraciones ella ha sido una categoría residual, en tanto se adscribía a ciertos postulados que no la contenían: la unilinealidad de flujos y la hegemonía de uno sobre otro. Aunque se reconocían otras expresiones, la migración – por defecto – era considerada no calificada (bajo el supuesto de que el único o principal movimiento se daba de lo tradicional a lo moderno, de lo rural a lo urbano, es decir, siempre dirigida hacia lugares “mejores”)<sup>6</sup>. La concepción de los migrantes como un todo homogéneo los suponía hombres, trabajadores –no calificados–, impulsados por motivos económicos, cuyos movimientos eran sobreentendidos como permanentes o definitivos, no dando espacio a las migraciones temporales, circulares o de retorno. Así, esas teorías han intentado dar respuesta a un tipo de flujo y no a otros.

Por otro lado, con el desarrollo de la perspectiva de la fuga de cerebros se comienza a explicar este flujo particular de migración, no obstante suponer en su abordaje una composición más homogénea de lo que en realidad es: con un predominio del perfil científico-académico, cuando ciertamente en su interior hay una variedad de tipos de ocupaciones, de formación y especialización. De manera que muchos de los cuestionamientos del propio enfoque, como de los resultados de trabajos empíricos con esta perspectiva, tuvieron una pretensión de generalización que en muchos casos no era aplicable.

La validez universal de las hipótesis sobre “*brain drain*” ha sido crecientemente cuestionada (Clemens, 2009; De Haas, 2010), exigiendo una postura mucho más matizada y haciendo evidente que los nexos entre migración y desarrollo condensan una variedad de situaciones que, entre otras cosas, están estrechamente relacionadas con las características histórico-contextuales de los países (regiones y localidades) involucrados. En otras palabras, cada vez se hace más manifiesta la naturaleza fundamentalmente heterogénea de las interacciones entre migración y desarrollo, así como su dependencia con respecto a las dimensiones espaciales y temporales (De Haas, 2007).

---

<sup>6</sup> Subyace la idea de que quienes emigran provienen de países pobres y en desventaja, en busca de mejores oportunidades de vida que el destino podría ofrecer. Por ende, los migrantes se conciben como en una categoría inferior con respecto a los nativos del país receptor. Esta visión “contiene una valoración implícita del país que los recibe y una desvaloración del país donde provienen. Y niega algunas connotaciones positivas históricamente asociadas a los migrantes” (Sassen, 2003b:28).



La migración no puede ser concebida entonces como un fenómeno motivado sólo por algún factor (pobreza, insuficiencia o desigualdad de ingresos, bajo nivel de desarrollo económico) sino que parece más apropiado que se comprenda como un proceso social sostenido por varios pilares, con asiento tanto en el origen como en el destino, así como en la propia dinámica de interrelaciones que se construyen entre ambos a través de diversas esferas: económica, social, cultural, idiosincrática, política entre otras. No son sólo acciones individuales -ni estrategias familiares- que reaccionan ante la situación socio-económica las que movilizan a la población por el mundo, sino que ésta también es resultado de las acciones gubernamentales y de los principales actores económicos privados de los países receptores (Sassen, 2003a).

Es decir, la migración no ocurre en el vacío (Held, et. al, 2002) sino que es creada en tiempos y espacios específicos por diversas organizaciones e instituciones. Son las corporaciones transnacionales las que influyen en este proceso de coordinación y regulación – formal e informal – de los flujos calificados, pero también intervienen otras instituciones gestoras de patrones de movilidad internacional, como las universidades u otros centros de generación del conocimiento que en respuesta a requerimientos de habilidades específicas atraen a personas con cierto perfil educativo, obedeciendo a demandas del mercado laboral y de la ciencia y la tecnología.

De manera que los flujos de migración calificada están altamente condicionados y estructurados por agentes y mecanismos que promueven y retroalimentan el fenómeno que exceden las fronteras del estado nacional. Al entender a la migración – calificada – de esta forma, se deduce entonces que no puede concebirse a la relación entre migración y desarrollo como unívoca, unicausal, constante y permanente; sino que el nexo es mucho más complejo e intrincado. Se trata más bien de una relación variable (Papademetriou y Martin, 1991), de tal forma que no es posible concebir a la migración como un mecanismo que de manera automática conduzca al desarrollo (o viceversa), como tampoco lo es el postulado de impactos predeterminados (promotores o disruptores) en ese nexo (Letouzé *et.al*, 2009).

El concepto de desarrollo rara vez se define y discute en los debates sobre el tema (Clemens, 2010) aunque se lo asocia – implícita o explícitamente – con su faceta económica. Como se vio en líneas precedentes, las perspectivas clásicas en el estudio de las migraciones homologan desarrollo con evolución, progreso y crecimiento económico. A diferencia de los enfoques tradicionales, uno relativamente reciente e innovador lo conforma la propuesta de Amartya Sen (2000), quien no concibe al desarrollo con base en la renta sino por la capacidad que tienen los individuos de transformar ese ingreso en lo que consideren necesario para vivir. Es la libertad la que sustenta entonces el desarrollo ya que posibilita que los individuos aumenten las capacidades para el logro de la vida que quieren vivir.

El PNUD (2009a) en su más reciente Informe sobre el Desarrollo Humano 2009 “superando barreras: movilidad y desarrollo humano” recurre al enfoque de Sen para cuestionar esquemas preconcebidos en los estudios de la migración y, en su lugar, dar cuenta de una realidad compleja y variable. Al trascender la noción de desarrollo centrada sólo en lo económico, y entenderla como un proceso de expansión de las libertades sustantivas que puede disfrutar la gente<sup>7</sup>, coloca la relación entre migración y desarrollo en una perspectiva amplia. Este innovador enfoque centrado en las personas –más que en los lugares (Clemens, 2010) – insiste en la insuficiencia del ingreso (per cápita) como

---

<sup>7</sup> Ellas incluyen la libertad de participación en la economía, la libertad de expresión y participación política, las oportunidades sociales –derecho a educación y salud–, así como la disposición de mecanismos de protección social.

indicador de progreso social (o desarrollo). ¿Cómo interviene la migración en este planteamiento? La movilidad de las personas es concebida como un aspecto fundamental del desarrollo humano: la capacidad individual de desplazarse es una dimensión de la libertad y, en tanto tal, forma parte del desarrollo.

La adopción del concepto de *desarrollo humano* para el estudio de las migraciones es central porque permite desvincular la intención inicial de la migración con las eventuales consecuencias del desarrollo (De Haas, 2010). Es decir, se reconoce la idea de que existe una relación recíproca entre ambos fenómenos, pero ella no está predeterminada ni se presupone en esa relación la magnitud, dirección e intensidad que asumirá. Además permite trascender las interpretaciones meramente económicas al admitir que puede “descomponerse” la noción de desarrollo en ciertos factores que la conforman y superar supuestos unívocos simplistas, tales como la relación entre pobreza y migración. No obstante, no sólo es resultado de la interacción de sus componentes sino que es un proceso dinámico producido en el tiempo (Altamirano, 2010) y estructuralmente incorporado a un proceso más global.

Para el PNUD (2009a) existe una serie de argumentos a favor de la movilidad humana, particularmente por los efectos positivos de este proceso en las áreas de emisión: “... en los países de origen, los efectos se sienten en la forma de mayores ingresos y consumo, mejor educación, salud y en la expansión del nivel cultural y social” (p. 3). De manera que aunque da lugar a la heterogeneidad, se pronuncia a favor de una visión positiva de la migración en el desarrollo<sup>8</sup>, motivo por el cual el informe recomienda abrir las barreras a la movilidad: “Si se reducen las barreras que frenan el movimiento humano y se mejora el trato para quienes migran se pueden obtener grandes frutos para el desarrollo humano” (p.4).

Con base en estas ideas, ¿cómo entender el vínculo entre migración calificada y desarrollo humano? Se parte de la noción propuesta por De Haas (2010) y otros autores, en el sentido que la naturaleza de las interacciones entre migración internacional y más específicamente la migración de personas con niveles altos de escolaridad y el desarrollo humano es heterogénea, socialmente diferenciada y compleja. Con base en esta premisa central, se desprenden otras que se presentan a continuación:

- i. Los impactos de la migración calificada en los países de origen son heterogéneos y pueden manifestarse en distintos sentidos. El argumento central es que la migración calificada puede tener efectos positivos o negativos en el país de origen, dependiendo de la amplia gama de situaciones económicas y sociales de los países de origen y destino<sup>9</sup>. Es precisamente la evidencia que se encuentra con respecto a la heterogeneidad de la emigración de recursos humanos calificados originarios de ALC la que motivó a realizar este trabajo con el propósito de encontrar un marco explicativo más amplio y menos determinista que permita explicarla y encontrar patrones de asociación con ciertas variables relacionadas con el desarrollo humano.

---

<sup>8</sup> “...tanto la historia como las cifras contemporáneas sugieren que el desarrollo y la migración van de la mano: en un país con desarrollo humano bajo, la tasa media de emigración es inferior al 4%, en comparación con el 8% en los países con un nivel de desarrollo más alto” (PNUD, 2009a:2).

<sup>9</sup> El concepto de “brain strain”, propuesto por Lowell, Findlay y Stewart (2004), alude a esa idea: el impacto de la migración de recursos humanos calificados contemporánea puede tener efectos positivos y/o negativos sobre los países en desarrollo. Ello sugiere la existencia de patrones de movimientos internacionales de población mucho más complejos entre países de origen y destino, así como efectos de distinto signo, también complejos (Hugo, 2007).

- ii. Esta relación es en cierto sentido dialéctica, en tanto se enmarca en un proceso de reciprocidad y/o retroalimentación por el cual determinar cuál es causa (determinante) y cuál consecuencia (impacto)<sup>10</sup> implica un gran desafío teórico y empírico. Se trata entonces de una relación compleja que exige la consideración de causalidades convergentes y contextualmente condicionadas en lugar de una única causalidad lineal aditiva (Ragin, 1987, 2006). Los niveles de desarrollo humano de un país afectan los niveles de migración de personal calificado y, al mismo tiempo, la migración de personas calificadas puede tener efectos en los niveles de desarrollo humano de un país.
- iii. No obstante, aún asumiendo una postura más laxa que permita identificar factores asociados al fenómeno y que suministre explicaciones más profundas y satisfactorias, es válido y factible sin desconocer la totalidad y complejidad del proceso, abordar sólo parte del mismo. Por ejemplo, el PNUD (2009a) y De Haas (2010), focalizan más la atención en la manera en que la migración puede incidir en el desarrollo humano del origen. En este trabajo, el lente pretende iluminar la relación que los distintos componentes del desarrollo humano tienen con la migración calificada.
- iv. Asimismo, no sólo se considera que este nexo se vincula con las condiciones del origen sino también con las del destino así como con las características que asumen los vínculos que se establecen entre ambos –mediante el proceso globalizador. Es precisamente esta noción de reciprocidad la que obliga a incorporar en el análisis los diversos factores que inciden en el proceso.
- v. La heterogeneidad es posible explicarla y entenderla desde una visión pluralista a partir del análisis de la interacción entre migración calificada y desarrollo humano, entendida de manera contextual, mediante su ubicación espacial y temporal. Puesta en contexto, es también posible dar lugar a la contingencia, más que al presupuesto de comportamientos esperados. Así, es factible conocer cuáles son las tendencias de la migración calificada, de la migración calificada en ALC y los patrones distintivos de las diferentes regiones en su interior.

Con base en las premisas presentadas, este documento pretende analizar aquellas características relacionadas con la migración calificada que expliquen los patrones heterogéneos que se encuentran en el interior de ALC, posiblemente asociados con la especialización asumida por los países con respecto a la salida de mano de obra calificada y, en segundo lugar, indagar si las tendencias de la migración calificada que se encuentran poseen un patrón propio y diferenciado del que asume la migración de baja y media calificación.

### **III. EVIDENCIAS EMPÍRICAS SOBRE EL VÍNCULO ENTRE DESARROLLO HUMANO Y MIGRACIÓN CALIFICADA**

En esta sección se examina un conjunto de procesos asociados con la migración de personas con altos niveles de escolaridad o calificación en América Latina y el Caribe. La idea es establecer el grado de asociación positiva o negativa de diversas variables económicas y sociales con la migración calificada, sin que ello signifique encontrar una relación de causalidad. Las variables analizadas aquí, en relación con la migración calificada, se organizan en cuatro grandes grupos: 1) Tamaño de la población del país de origen y tipo de región de origen. 2) Indicadores de desarrollo humano del país de

---

<sup>10</sup> Como se ha visto, ha habido una tendencia en la literatura que aborda este nexo en estudiar causas e impactos de manera compartimentalizada (De Haas, 2010) arribando a un proceso de circularidad explicativa.

origen. 3) Empleo y desempleo en el país de destino. 4) Vinculos monetarios, flujos financieros y nivel de inserción global de los países de origen.

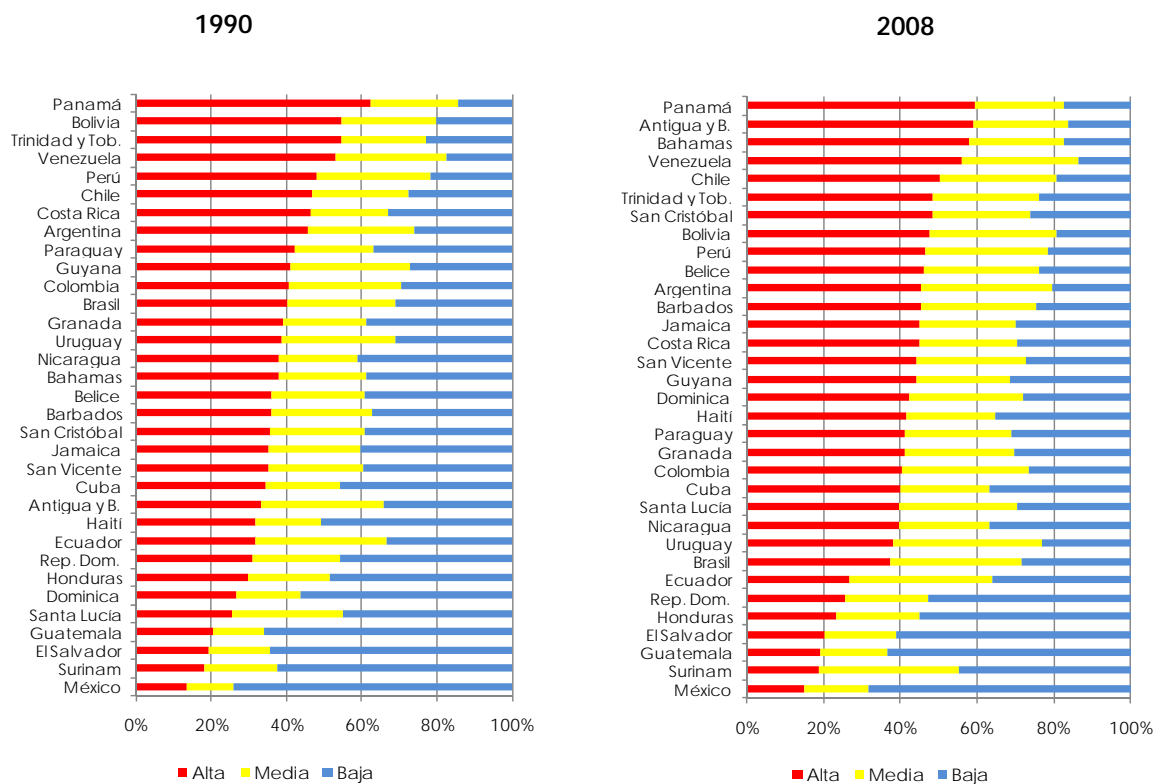
La estrategia metodológica desarrollada consiste, primero, en un análisis descriptivo de la relación (correlación) de un conjunto de variables económicas y sociales con las tasas de emigración calificada de 33 países de América Latina y el Caribe hacia países de la Organización para la Cooperación y el Desarrollo Económico (OCDE). El segundo momento consiste en un análisis estadístico basado en regresiones lineales (*OLS*) con el fin de determinar los niveles de asociación de un conjunto de variables económicas y sociales con las tasas de emigración calificada de ALC, análisis que pondrá especial énfasis en los indicadores de desarrollo humano de los países de origen. Las fuentes de información empleadas son: a) La base de datos elaborada por Docquier, Lowell y Marfouk (2009) sobre el stock de migrantes internacionales de 25 años y más, residentes en los países de la OCDE, según nivel de escolaridad, para los años 1990 y 2000; con base en esta información se elaboraron estimaciones de la migración calificada con origen en ALC para el año 2008) b) Una segunda fuente es el anexo estadístico del Informe sobre Desarrollo Humano de 2009 (PNUD, 2009b). Otros indicadores económicos y sociales fueron extraídos de la base del Banco Mundial (2010), del Anuario Estadístico 2009 de la Comisión Económica para América Latina y el Caribe (CEPAL, 2010) y del Índice de Globalización (Dreher 2006 y Dreher, et.al 2008).

## **1. Migración calificada con origen en ALC hacia los países de la Organización para la Cooperación y el Desarrollo Económico OCDE: estimaciones para 2008**

En un trabajo previo elaborado por Lozano y Gandini (2009) se planteó que América Latina y el Caribe fue la región del mundo que experimentó el mayor crecimiento relativo de emigración calificada entre 1990 y 2007. Estimaciones realizadas en el presente estudio, confirman el hallazgo anterior, pues entre 1990 y 2008, la población de migrantes calificados (es decir aquella con 13 años o más de escolaridad, mayores de 25 años) creció de 1.9 a 5.1 millones, lo que significó un incremento de 164 % en este periodo de dieciocho años. Ninguna otra región del mundo presentó el dinamismo al respecto mostrado por ALC.

Asimismo, la participación de los migrantes calificados en la población migrante de 25 años y más, residente en algún país de la OCDE aumentó considerablemente entre 1990 y 2008. Así vemos cómo en 1990 los migrantes calificados constituían más del 40 % del total de la población migrante en 12 de los 33 países de ALC considerados en este estudio; en tanto en 2008 el número de países con más de 40 % de migrantes calificados respecto al stock total, aumentó a 22. Esto también habla de la especialización que algunos países han adquirido tanto en el envío de mano de obra de baja calificación (como se observa en los casos de México, Guatemala, El Salvador y Honduras), como en el envío de trabajadores calificados; ver los casos de Panamá, Antigua y Barbuda, Bahamas, Venezuela y Chile (Gráfica 1).

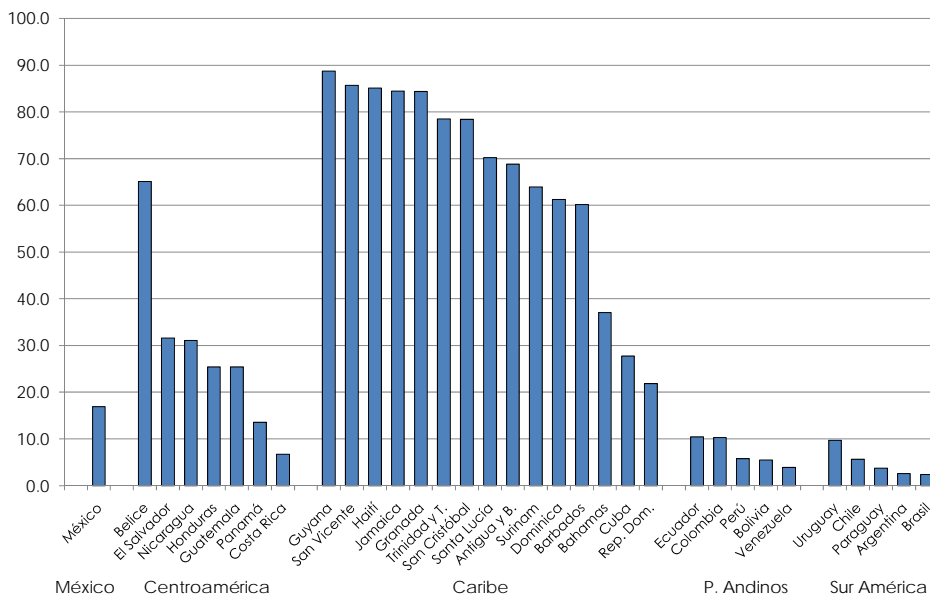
**Gráfica 1. Población de migrantes de 25 años y más, residentes en los países de la OCDE por nivel de calificación según país de origen de ALC, 1990 y 2008.**



Fuente: SELA (con base en Docquier, Lowell y Marfouk, 2009)  
 La cifra de 2008 es una estimación elaborada con base en las tasas de crecimiento observadas entre 1990 y 2000

Un indicador clave que se ha construido para examinar el impacto de la migración calificada en los países de origen, es la tasa de emigración calificada (TEC)<sup>11</sup>. El Cuadro A del anexo da cuenta que a nivel mundial la región de ALC presentó en 2008 la tasa de emigración calificada más alta, ubicándose en 11.4 %. Sin embargo, algo muy característico de la región latinoamericana y caribeña es la fuerte desigualdad en las tasas de emigración calificada, ya que precisamente 20 de los 33 países de la región presentaron tasas de emigración calificada superiores a 20 %, en 13 países se observan tasa superiores a 60 % y en 5 países tasas superiores a 80 % (Gráfica 2). El propio Informe de Desarrollo Humano 2009 (PNUD 2009a) señala que las mayores tasas de emigración en general, no exclusivamente de migrantes calificados, se presentan en países pequeños y que suelen depender de una sola materia prima o sector económico, lo que los hace más vulnerables a las conmociones externas. Otros autores que han encontrado evidencia sobre la relación entre altas tasas de emigración y países pequeños son Clemens 2009, Luthria 2009 y Black y Sward 2009.

Gráfica 2. Porcentaje de población calificada nacida en ALC viviendo en algún país de la OCDE, 2008<sup>e</sup>



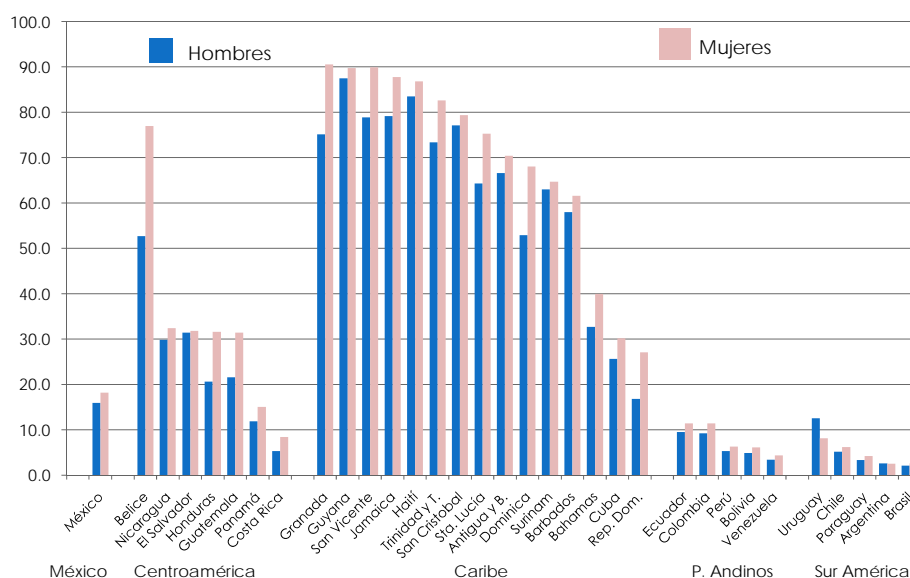
Fuente: Fuente: SELA (con base en Doquier, Lowell and Marfouk 2009)  
 La cifra de 2008 es una estimación elaborada con base en las tasas de crecimiento observadas entre 1990 y 2000.

Una característica de la migración calificada con origen en ALC es la participación mayoritaria de las mujeres en el contingente de trabajadores calificados. Autores como Castles y Miller (2004) han hecho notar que un rasgo de lo que ellos denominan la “era de la migración” es precisamente la feminización de este proceso. Otros autores como Docquier, Lowell y Marfouk (2009) analizan específicamente el efecto que podría tener la emigración de mujeres con escolaridad alta en la economía de los países de origen. Algunos de los procesos que estos autores dan cuenta son: a) dado que las mujeres presentan tasas de acceso más bajas a educación universitaria que los hombres en los

<sup>11</sup> Esta tasa se construye dividiendo la población emigrante de 25 años y más de un determinado país, con 13 años o más de escolaridad, residiendo en algún país de la OCDE, entre la población nativa del mismo país con la misma edad y nivel de escolaridad, cociente que se multiplica por cien.

países de origen, la emigración de mujeres universitarias se traduce en una pérdida mayor que en el caso de los hombres<sup>12</sup>; b) muchos estudios han encontrado una relación positiva y significativa entre la emigración de mujeres con estudios universitarios con inversiones en la educación de los hijos y por tanto mayores efectos en el capital humano de generaciones futuras. Al mismo tiempo las mujeres con mayores niveles de escolaridad destinan más recursos a la educación de los hijos; de ahí la importancia de destinar mayores recursos en la educación de las mujeres de los países de origen; c) Otros autores como Morrison, Schiff y Sjöblom (2007) [citado por Docquier, Lowell y Marfouk 2009] señalan que las mujeres, comparadas con los hombres, envían remesas por periodos más prolongados de tiempo y en cantidades mayores.

Gráfica 3. Porcentaje de población calificada nacida en ALC  
 viviendo en algún país de la OCDE por sexo, 2008<sup>e</sup>



Fuente: SELA (con base en Doquier, Lowell and Marfouk 2009)

La cifra de 2008 es una estimación elaborada con base en las tasas de crecimiento observadas entre 1990 y 2000.

Por cuanto a la participación femenina en el contingente de trabajadores calificados, de los 33 países considerados, en el año 2008 únicamente dos países suramericanos (Uruguay y Argentina) presentaron tasas de emigración calificada femenina menores que las masculinas. En los restantes 31 países, las tasas de emigración calificada femenina fueron superiores a las masculinas; sobresalen los casos de Belice, Grenada, San Vicente, Jamaica, Santa Lucía y República Dominicana. La notable participación de mujeres en el contingente de migrantes calificados, obliga a tomar en cuenta en este estudio las diferencias de género en el análisis de los efectos de esta migración en los países de origen.

<sup>12</sup> Aunque los autores referidos dan cuenta de la situación que se observa a nivel mundial, en el caso de América Latina y el Caribe se ha documentado un aumento muy importante de la matrícula de educación superior de las mujeres. Países como Bolivia, Chile, México y República Dominicana tienen una matrícula femenina de alrededor de 50%; en Uruguay, Venezuela y Cuba está en 61%, 60% y 71%, respectivamente; el resto de los países de ALC tienen una matrícula femenina por encima de la de los hombres (Sierra y Rodríguez 2005).

## 2. Tasa de emigración calificada en ALC y su relación con diversas variables económicas y sociales de los países de origen y destino

El objetivo de esta sección es examinar un conjunto de procesos asociados con la migración de personas con altos niveles de escolaridad o calificación. La idea es establecer el grado de asociación positiva o negativa de diversas variables económicas y sociales con la migración calificada. Las variables que se examinarán se organizan en cuatro grandes grupos: 1) Tamaño de la población del país de origen y tipo de región de origen. 2) Indicadores de desarrollo humano del país de origen. 3) Empleo y desempleo en el país de destino. 4) Vínculos monetarios, flujos financieros y nivel de inserción global de los países de origen. Se iniciará con el análisis descriptivo de la relación (correlación) de las variables económicas y sociales con las tasas de emigración calificada de 33 países de América Latina y el Caribe (ALC). Los resultados de las correlaciones bivariadas se presentan en el Cuadro 1 y en las Gráficas 4 a 15.

En relación con el tamaño de la población del país de origen, en el Cuadro 1 y Gráfica 4 se observa que existe una correlación negativa y significativa respecto a las tasas de emigración calificada, es decir, a medida que disminuye el tamaño de la población del país de origen, aumentan las TEC, tendencia que ha sido observada en diversos trabajos. Sin embargo, es preciso considerar que la correlación de estas variables, en aquellos países con tasas de emigración calificada mayores a 60 % (los que se ubican en su totalidad en la región del Caribe insular, con excepción de Belice) no necesariamente refleja la tendencia del conjunto de países de ALC.

La correlación de estas dos variables, en los países con TEC mayores a 60 % es positiva; es decir, en países con TEC mayores a 60 %, conforme las tasas son mayores, el tamaño de la población también es mayor. En el grupo de países con TEC menores a 60 % la correlación entre estas dos variables es negativa. La existencia de las tendencias positiva y negativa en ambos grupos de países se confirma con la línea de tendencia en forma de "U" de la gráfica 4. Este resultado habla de la necesidad de tomar en cuenta las variables tamaño de país y tipo de región en las regresiones donde se hacen intervenir un número mayor de variables independientes.



**Cuadro 1**  
**Indicadores estadísticos de diversas variables económicas y sociales**  
**y su relación con las tasas de emigración calificada en ALC**

Variables	N	media	SD	Coefficiente de correlación	Sig. estadística
<i>Tamaño del país de origen</i>					
Población total 2007 (miles) <sup>a</sup>	33	17,079.4	37,248.0	-.409**	.018
<i>Indicadores de Desarrollo Humano del país de origen<sup>b</sup></i>					
Índice de Desarrollo Humano, 2007	33	.798	.072	-.251	.159
Índice de esperanza de vida, 2007	33	.798	.064	-.345**	.050
Índice de educación, 2007	33	.866	.079	-.252	.158
Índice del PIB, 2007	33	.730	.107	-.114	.526
Gasto público en salud per cápita, 2006 (US\$)	33	317.2	195.0	-.080	.659
<i>Empleo y desempleo en el país de destino<sup>b</sup></i>					
Tasa de participación de los migrantes de ALC en la fuerza laboral del país de destino	33	65.3	3.86	.231	.195
Tasa de desempleo de los migrantes de ALC con educación terciaria en el país de destino	33	5.56	1.38	-.507***	.003
<i>Vinculos monetarios y flujos financieros</i>					
Remesas per cápita, 2007 (US\$) <sup>b</sup>	31	244.65	208.86	.601***	.000
Asistencia Internacional para el desarrollo per cápita, 2007 (US\$) <sup>b</sup>	31	78.9	121.35	.552***	.001
Inversión extranjera directa (% del PIB), 2007 <sup>c</sup>	31	9.2	9.0	.644***	.000
Índice de globalización, 2007 <sup>d</sup>	33	57.16	7.8	-.527***	.002

\*\*\*p<0.01, \*\*p<0.05, \*p<0.1

Fuente: SELA con base en: CEPAL, 2010, PNUD, 2009B, Banco Mundial, 2010 y *KOF Globalization index*, 2010

Respecto a los cinco indicadores sobre desarrollo humano en el país de origen (índice de desarrollo humano, índice de esperanza de vida, índice de educación, índice del PIB y gasto público en salud per cápita), todos presentan una correlación negativa con las tasas de emigración calificada, aunque únicamente en el caso del índice de esperanza de vida, esa correlación es estadísticamente significativa. Este último resultado muestra que altas tasas de emigración calificada se asocian a índices más bajos de esperanza de vida en los países de ALC, resultado contrario a lo propuesto en el Informe de Desarrollo Humano 2009, en el sentido que la migración, en general, impacta positivamente la situación de la salud de la población de los países de origen. Sin embargo, utilizando los indicadores enunciados, no es posible afirmar que existe una relación clara entre los indicadores de desarrollo humano y las tasas de emigración calificada.

Respecto a los indicadores económicos sobre la demanda de trabajo migrante en los países receptores y sus niveles de desempleo se encontró lo siguiente: la correlación con las tasas de participación de los migrantes de ALC en la fuerza laboral de los países de destino (en este caso países de la OCDE), no indica una relación clara. Más bien la pauta que se observa es similar a la del tamaño de población, es decir, en los países con bajas TEC es clara la correlación negativa entre estas dos variables, situación inversa en países con altas TEC (véase la línea de tendencia en forma de "U" en la Gráfica 10). Sin

embargo, la correlación es negativa y altamente significativa cuando se relacionan las tasas de desempleo de los migrantes calificados de ALC en los países de destino con las TEC, lo que indica que las menores tasas de desempleo de los migrantes calificados en los países de destino están asociadas con una mayor migración calificada, relación que es altamente significativa (ver Cuadro 1 y Gráfica 11).

Un último grupo de variables examinado tiene que ver con los vínculos monetarios, flujos financieros y grado de inserción de los países de origen con el mundo global (remesas per cápita, asistencia internacional para el desarrollo per cápita, inversión extranjera directa e índice de globalización). La idea de incluir estas variables es considerar algunas de las interconexiones que se establecen entre los países de origen y destino, y su efecto en la emigración de recursos humanos calificados, bajo la premisa – que se sostuvo previamente – de entender a la migración como un proceso social producido y reproducido tanto por los países involucrados como por las diversas dinámicas de interacción que se tejen entre ellos. Las cuatro variables presentan correlaciones altamente significativas con las tasas de emigración calificada, aunque con signo distinto: la correlación es positiva en el caso de las tres primeras variables y negativa en el caso del índice de globalización (ver Cuadro 1 y Gráficas 12 a 15). La relación de las remesas per cápita y las tasas de emigración calificada es positiva y consistente con los resultados de diversos trabajos. El Informe de Desarrollo Humano (PNUD, 2009) encontró enormes brechas en el salario promedio de profesionales en pares de países de migración internacional, de tal suerte que el incremento absoluto del ingreso de los migrantes calificados y la repatriación parcial de éste en forma de remesas, puede beneficiar de manera considerable a las sociedades del país de origen (PNUD 2009a:86). Sin embargo, es preciso tomar en cuenta que la dinámica del envío de remesas puede variar de acuerdo con el nivel de escolaridad y el sexo de los migrantes.

Otra de las variables consideradas en el campo de las interconexiones es la asistencia internacional para el desarrollo (AID). Al respecto los datos muestran que mayores montos per cápita de este flujo financiero se relacionan con tasas de emigración calificada también mayores.

Si se consideran como punto de partida los postulados de organismos internacionales como el Banco Mundial o el Banco Interamericano de Desarrollo, la asistencia internacional para el desarrollo es considerada como uno de los instrumentos más efectivos para reducir la migración internacional. Sin embargo, algunas evidencias empíricas muestran que el crecimiento económico en muchos países no necesariamente se traduce en menores tasas de emigración; por el contrario, la emigración se incrementa debido a que los individuos pueden afrontar los costos y riesgos de un desplazamiento internacional. En su estudio sobre el impacto de la asistencia internacional para el desarrollo (AID) en la emigración internacional, de 48 países subsaharianos, Belloc (2008) encuentra que la AID tiene un efecto positivo en la decisión de emigrar, por dos razones: 1) las nuevas oportunidades laborales y el incremento de los ingresos permite cubrir los costos relacionados con la migración; y 2) dado que la AID está fuertemente asociada con el impulso a programas de desarrollo en educación, servicios de comunicación y oportunidades para abrir negocios, esto podría estimular las aspiraciones de movilidad de los potenciales migrantes. En rigor, evidencias empíricas de esta naturaleza confirman el hecho de que la emigración internacional no es sólo resultado de la falta de desarrollo económico de los países emisores, sino que también el desarrollo económico estimula la migración. Este tipo de hallazgos dan cuenta, como se ha mencionado, de la compleja y recíproca relación que existe entre migración y desarrollo, así como de la necesidad de que tales resultados sean analizados en el contexto del desarrollo local o, en otras palabras, incrustados en el proceso de desarrollo social y económico más amplio del que forman parte (De Haas, 2010).

La correlación entre la inversión extranjera directa (IED) per cápita y las tasas de emigración calificada de ALC, muestran un efecto positivo y altamente significativo, resultado que confirma los hallazgos de otras investigaciones. Por ejemplo, Sanderson y Kentor (2008) encontraron que el flujo de inversión extranjera directa hacia 25 países subdesarrollados tiene un efecto positivo de largo plazo en los niveles de emigración internacional. Los autores proponen que los efectos de la IED en la emigración internacional pueden ser de corto y de largo plazo. Mientras que en el corto plazo la IED puede reducir la emigración desde países subdesarrollados, en virtud de que este flujo promueve la creación de empleos y expande las oportunidades del mercado laboral, el efecto de largo plazo no es del todo predecible. Según algunos especialistas, esto último pudiera sugerir que la IED no tiene necesariamente efectos únicos y directos sobre los niveles de emigración de los países que la reciben, sino que se ve afectada por una serie de factores económicos y sociales tanto de los países de origen como de los países beneficiados por la recepción de flujos de IED. En tal sentido, lo ideal es que la IED vaya acompañada de otras medidas de política económica, a fin de capitalizar los flujos de inversión que ingresan al país, junto con un mayor aprovechamiento de la fuerza de trabajo calificada.

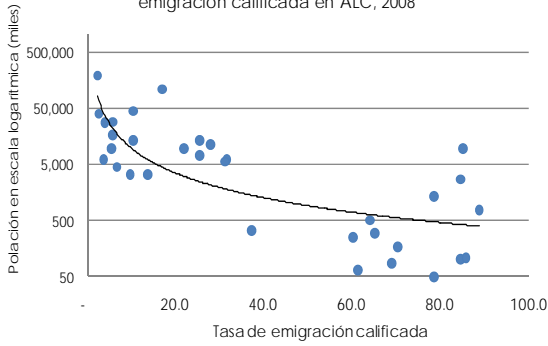
Held y Asociados (2002) muestran la importante expansión que experimentaron los sistemas globales de producción y distribución, reflejados en el crecimiento de las corporaciones transnacionales y la consecuente IED que ellas realizan. En la década de los noventa, prácticamente todas las economías del mundo formaban parte de las redes de producción global relacionadas con tales corporaciones, producto de la liberalización de sus reglamentaciones y de políticas activas de fomento a la inversión extranjera en sus territorios. El atractivo de los países en desarrollo como base para las corporaciones creció significativamente en las últimas tres décadas, mientras la gran mayoría de los flujos de IED se siguen originando en los países de la OCDE<sup>13</sup>.

Una última variable considerada en esta sección es el índice de globalización (*KOF*), indicador que mide tres dimensiones de la globalización: la económica, la social y la política. El índice de globalización se compone de los siguientes sub-índices: flujos comerciales, restricciones económicas, globalización social, contacto personal, flujos de información, proximidad cultural y globalización política (Dreher 2006; Dreher, Gaston y Martens 2008). Los resultados de la correlación entre el índice de globalización y las tasas de emigración calificada, indican que niveles menores del índice de globalización se relacionan con altas tasas de emigración calificada. Autores que han estudiado la relación entre este índice y la migración internacional en países asiáticos (Moshfegh, Javad y Khuban 2010), han encontrado que a medida que aumenta la globalización, las tasas de emigración disminuyen y las de inmigración aumentan, resultados que confirman los hallazgos de este trabajo. Sin embargo, queda pendiente hacer algunas correlaciones entre los sub-índices que componen al índice de globalización y las tasas de emigración calificada en el contexto latinoamericano y del Caribe, de manera de poder desagregar esas relaciones y generar nuevas preguntas de investigación.

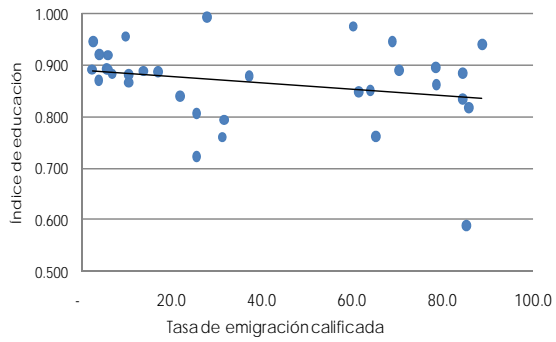
---

<sup>13</sup> Los autores analizan la evolución del poder corporativo transnacional, las redes de producción global y la consecuente IED desde mediado del siglo XX hasta la actualidad.

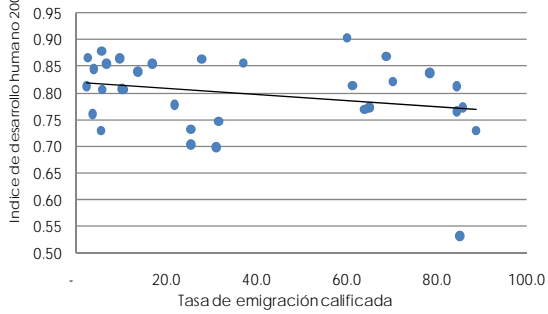
Gráfica 4. Población total (escala logarítmica) y tasa de emigración calificada en ALC, 2008



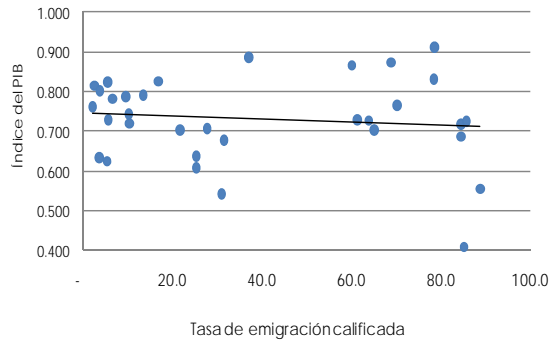
Gráfica 7. Índice de educación y tasa de emigración calificada en América Latina y el Caribe, 2008



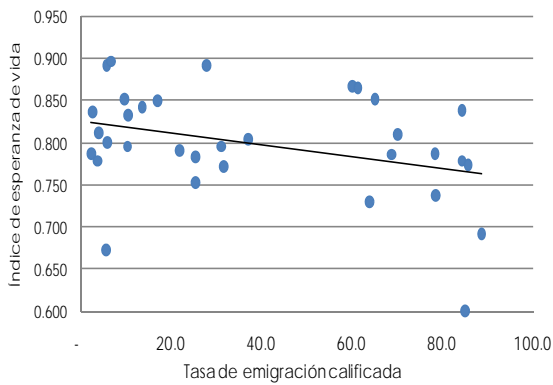
Gráfica 5. Índice de desarrollo humano y tasa de migración calificada en América Latina y el Caribe, 2008



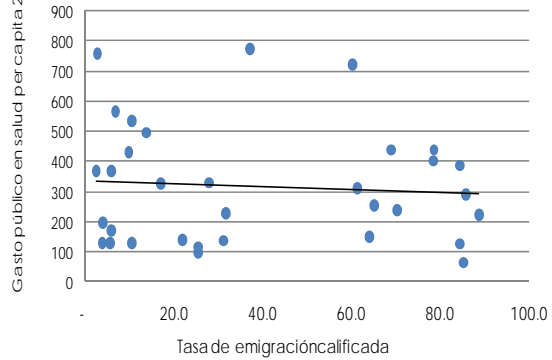
Gráfica 8. Índice del PIB y tasa de emigración calificada en América Latina y el Caribe, 2008



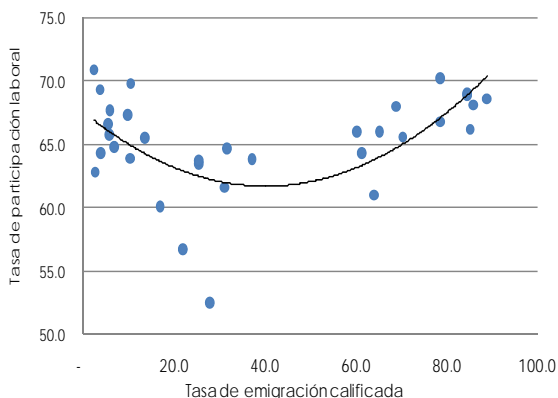
Gráfica 6. Índice de esperanza de vida y tasa de emigración calificada en ALC, 20078



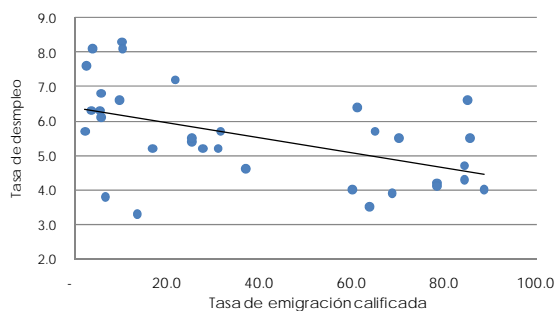
Gráfica 9. Gasto público en salud per capita 2006 y tasa de emigración calificada en ALC 2007



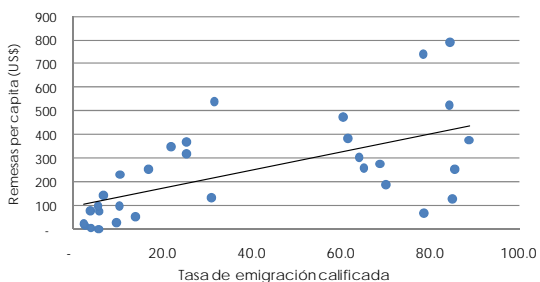
Gráfica 10. Tasa de participación laboral de migrantes de ALC y tasa de emigración calificada en ALC, 2008



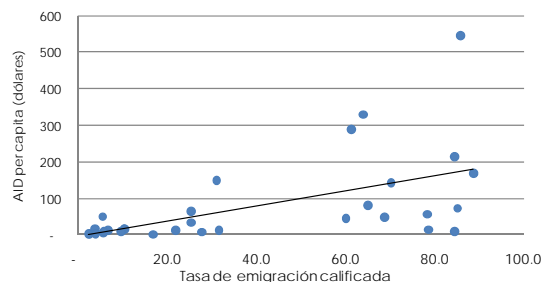
Gráfica 11. Tasa de desempleo de los migrantes calificados y tasa de emigración calificada en ALC, 2007



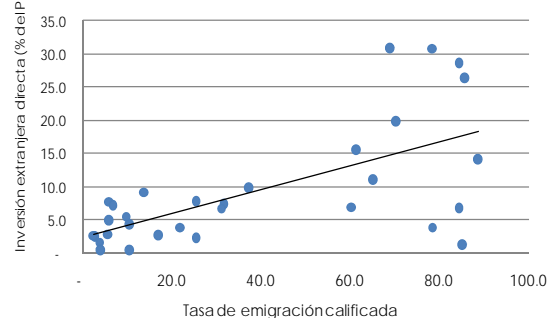
Gráfica 12. Remesas per capita y tasa de emigración calificada en América Latina y el Caribe, 2007



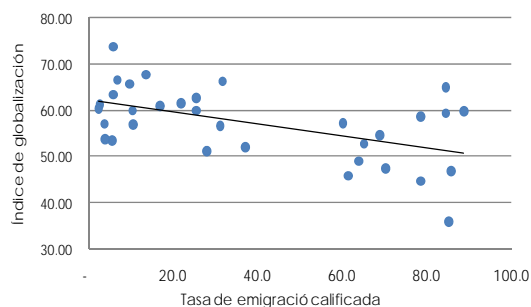
Gráfica 13. Asistencia internacional para el desarrollo per capita y tasa de emigración calificada en ALC 2008



Gráfica 14. Inversión extranjera directa como % del PIB y tasa de emigración calificada en ALC, 2008



Gráfica 15. Índice de globalización y tasa de emigración calificada en ALC, 2008



### 3. Resultados de los modelos de regresión (OLS) de variables económicas y sociales asociadas con las tasa de emigración calificada en ALC

Con el propósito de realizar un análisis con mayor profundidad sobre la relación entre variables económicas y sociales asociadas con las tasas de emigración calificada, en esta sección se presentan los resultados de tres modelos de regresión lineal (OLS). La estrategia metodológica adoptada en el desarrollo de estos modelos consistió en ir incorporando variables dicotómicas relacionadas con tres grandes subregiones del continente (Caribe, Centroamérica – incluyendo a México – y Suramérica), junto con la variable tamaño de la población del país de origen (modelos 1 y 2). El modelo 3 fue

seleccionado como el de mejor ajuste, que incluye, además de las variables de región y tamaño de la población del país de origen, otros indicadores sobre el desarrollo humano del país de origen, sobre el empleo y desempleo en el país de destino y variables sobre vínculos monetarios y flujos financieros. Cabe señalar que en este último modelo, no fueron incorporadas todas las variables comentadas en la sección anterior, ya sea por tener una fuerte correlación con otras sí incluidas, por no tener coeficientes significativos, o simplemente porque su inclusión afectaba negativamente el ajuste del modelo.

Antes de presentar los resultados de estas regresiones, conviene comentar dos limitaciones importantes de la estrategia analítica adoptada aquí: la primera tiene que ver con el bajo número de observaciones considerado en este ejercicio de regresión (33 casos en los modelos 1 y 2, y 30 en el modelo 3)<sup>14</sup>. La segunda limitación tiene que ver con el hecho que estas regresiones no consideran un análisis longitudinal (tipo panel), ya que no fue posible contar con información de todas las variables, para al menos un periodo de diez años. En tal sentido, se trata de un análisis transversal (*cross-section*) en donde la variable dependiente es la tasa de emigración calificada estimada para 2008, y las variables independientes (económicas y sociales) están referidas al año 2007. El ejercicio se realizó tomando en cuenta las tasas de emigración calificada de tres poblaciones: población total (ambos sexos) (cuadro 2), población masculina (cuadro D del anexo) y población femenina (cuadro E del anexo). A continuación se presenta un resumen de los principales resultados.

- i. Un primer aspecto que es preciso hacer notar, es la importancia de controlar este tipo de regresiones por región. Los resultados del modelo 1, indican que los países de la región caribeña presentan un coeficiente con signo positivo, mientras que las subregiones de Centroamérica (incluido México) y Suramérica, tienen signo negativo (ver modelo 2). En la Gráfica 2 y 3 de esta sección se había observado que la región Caribe sobresalía por sus altas tasas de emigración calificada, y con los resultados de los modelos 1 y 2 es posible afirmar que el patrón de la migración calificada en ALC tiene sus especificidades regionales.
- ii. El tamaño de población no tiene un efecto significativo en los modelos 1 y 2 para la población de ambos sexos, aunque no queremos dejar de mencionar que el signo del coeficiente es negativo, lo que en general refleja la tendencia que se había detectado en el análisis bivariado previo, en el sentido que las altas tasas de emigración calificada están asociadas con tamaños de población pequeños. Sin embargo, en el caso de la población femenina, sí existe una significancia estadística en la relación de estas dos variables. Esto confirma que el tamaño de la población tiene un efecto positivo en las tasas de emigración calificada femenina y que, a medida que el tamaño de la población del país de origen disminuye, aumentan las TEC femeninas (ver Cuadro E del Anexo).
- iii. Los resultados del modelo 3 muestran que, controlando por la variable dicotómica de países caribeños, existe una relación negativa entre el índice de educación y las TEC. Este resultado es contrario a lo encontrado en otros trabajos que muestran que a medida que aumenta la matrícula educativa en el país de origen (especialmente la universitaria), incrementa la emigración de personal calificado (Lowell 2003)<sup>15</sup>. La hipótesis de Lowell (2003) basada en la idea del efecto

---

<sup>14</sup> El bajo número de observaciones, nos llevó a considerar como estadísticamente significativa una probabilidad menor a 0.1 (\* $p < 0.1$ ) de los coeficientes estandarizados BETA.

<sup>15</sup> El coeficiente estandarizado del índice de educación es negativo en las tres poblaciones consideradas (población total, masculina y femenina), aunque el efecto es mayor y con un nivel de significancia estadística también mayor en el caso de la población femenina (ver Cuadro E del Anexo).

demostración, sugiere que tasas "moderadas" de emigración de recursos humanos calificados, promueve un incremento en los niveles educativos del país de origen, en virtud de que las posibilidades de trabajar en el exterior y obtener mejores ingresos incentivan a los individuos a elevar sus niveles de estudio en el país de origen, lo cual indirectamente, estimularía el crecimiento económico. Sin embargo, es posible admitir que se genere un círculo de fomento a la emigración, pues aquellos que encontraron el incentivo de elevar su escolaridad (por la experiencia observada en los emigrantes) es probable que también decidan emigrar. Esta situación obliga a pensar un poco más en los resultados de este estudio, y preguntarse por qué menores niveles de educación y matriculación incentivan mayores tasas de emigración calificada. En primer lugar, es probable que muchos de los emigrantes calificados actuales hayan adquirido sus estudios universitarios en el extranjero, debido a la poca oferta o a la baja calidad de la educación en el origen (Lozano y Gandini 2009). En segundo lugar, al existir una menor oferta y una menor calidad educativa en el origen, redundaría en un menor desarrollo en ciertos campos del conocimiento, así como en determinados nichos laborales, situación que también estaría explicando la salida por razones educativas.

- iv. La tasa de participación de los migrantes de ALC en la fuerza laboral del país de destino (en este caso países de la OCDE) tienen un efecto positivo en las tasas de emigración calificada. Ligado con este resultado, en los modelos aquí mostrados se encuentra que conforme disminuye la tasa de desempleo de los migrantes de ALC con educación terciaria en el país de destino, la tasa de emigración calificada aumenta. Estos dos resultados dan cuenta de la importancia de la mano de obra calificada no nativa en el mercado laboral en particular y en el funcionamiento de la economía, en general, de los países receptores.
- v. Contrario a lo observado en las correlaciones bivariadas de la sección anterior, los resultados del modelo 3 muestran que las variables sobre vínculos monetarios, flujos financieros y globalización no tienen un efecto significativo sobre las tasas de emigración calificada de ALC, controlando por diversas variables sociales y económicas.

## Cuadro 2

Regresiones *OLS* de variables sociales, geográficas y económicas asociadas con las tasas de emigración calificada de América Latina y el Caribe hacia países de la OCDE, 2008 (Coeficientes estandarizados *BETA* de la población de ambos sexos)

Variables	Modelo 1	Modelo 2	Modelo 3
<i>Región y tamaño del país de origen</i>			
Países Caribeños	.767***		.555***
México y Centroamérica		-.527***	
Suramérica		-.854***	
Población total, 2007	-.130	-.078	-.081
<i>Indicadores de Desarrollo Humano del país de origen</i>			
Índice de esperanza de vida, 2007			.042
Índice de educación, 2007			-.222**
<i>Empleo y desempleo en el país de destino</i>			
Tasa de participación de los migrantes de ALC en la fuerza laboral			.203**
Tasa de desempleo de los migrantes de ALC con educación terciaria			-.194**
<i>Vínculos monetarios y flujos financieros</i>			
Remesas per cápita, 2007			.135
Asistencia Internacional para el desarrollo per cápita, 2007			.097
Índice de globalización, 2007			-.095
N = Número de países incluidos en el modelo	33	33	30
R cuadrada	.678	.730	.901
Significancia de estadístico F	.000	.000	.000
Prueba de Durbin-Watson	1.535	1.713	2.112

\*\*\*p<0.01, \*\*p<0.05, \*p<0.1

Fuente: SELA, con base en: PNUD, 2009b y *KOF* Globalization Index, 2010.

Con el fin de corroborar el efecto de las variables seleccionadas sobre las tasas de emigración de la población de media y baja calificación, en contraste con lo que ocurre con las tasas de emigración calificada, se desarrollaron tres modelos de regresión (muy parecidos a los hasta aquí mostrados), tomando precisamente como variable dependiente a las tasas de emigración de la población con media y baja calificación, para las tres poblaciones señaladas: población total, hombres y mujeres (ver Cuadro G del Anexo). Un primer resultado general a destacar, es la existencia de dinámicas y patrones distintos entre la migración calificada y la migración de media y baja calificación. Los resultados indican que ambos tipos de migración responden de distinta forma a factores económicos y sociales tanto de los países de origen como de los de destino. Por ejemplo, el efecto del tamaño de la población del país de origen sobre las tasas de emigración de media y baja calificación, es positivo, aunque este efecto no es estadísticamente significativo.

El efecto de las variables de índice de educación en el país de origen y de empleo y desempleo en el país de destino sobre las tasas de emigración de media y baja



calificación, dejan de ser significativas, a diferencia de los que acontece con las tasas de emigración de alta calificación. Asimismo, las variables remesas per cápita y la de ayuda internacional para el desarrollo (AID) per cápita tienen un efecto positivo y altamente significativo sobre las tasas de emigración de media y baja calificación, contrario a lo que se observa con las tasas de emigración calificada. ¿Por qué estos efectos tan diferenciados? A reserva de que en futuras investigaciones se continúe con el análisis y discusión de los factores asociados a ambos tipos de migración, lo cierto es que estos resultados confirman el argumento del impacto desigual y heterogéneo que la emigración tiene en el desarrollo del país de origen y viceversa.

#### IV. CONCLUSIONES Y RECOMENDACIONES

1. El presente estudio profundiza y desarrolla una investigación previa elaborada por la Secretaría Permanente y que fue presentada en el reunión regional "La emigración de recursos humanos calificados desde países de América Latina y el Caribe", celebrada en Caracas, los días 17 y 18 de junio de 2009. Uno de los objetivos centrales de ese trabajo era reposicionar el debate sobre la fuga de cerebros en ALC, toda vez que el tema había estado relegado en la agenda de discusión de la región. En ese trabajo se advertía que muchas de las discusiones en ALC y en otras regiones del mundo se encontraban entrampadas con posiciones extremas y, en ocasiones irreconciliables, entre argumentos sobre la fuga de cerebros (*brain drain*) y la ganancia de talentos (*brain gain*).

En rigor, este tipo de marcos interpretativos de blanco y negro, oscurecen procesos como el de desperdicio de capacidades o desperdicio formativo, aspecto que finalmente fue desarrollado y discutido con mucha más amplitud en el trabajo del SELA al que se hizo alusión. Ahora, en este estudio se intenta retomar nuevamente la discusión de la migración calificada en ALC, pero poniendo especial hincapié en el análisis de los factores vinculados con este tipo de migración, que dé cuenta de los patrones y dinámicas específicas, esencialmente heterogéneas, que se encuentran en su interior. Se aborda también el debate sobre el vínculo entre migración y desarrollo, desde una perspectiva teórico-conceptual, a fin de entender la forma en que la dinámica económica y social de los países de origen está generando migración y, a la inversa, el impacto que la migración está teniendo sobre el desarrollo, en particular en algunas facetas del desarrollo humano.

Algunos de los resultados más importantes de este trabajo son los siguientes:

- i. En ALC la migración calificada responde a ciertas pautas regionales diferenciadas. Esto quiere decir que la migración calificada adopta patrones y dinámicas específicas dependiendo del país o región de donde proviene. Esto revela que existen dinámicas económicas y sociales específicas de países y regiones asociadas con la salida de personas calificadas.
- ii. Una de las características más estrechamente vinculadas con las pautas regionales mencionadas, es el tamaño de la población del país de origen. Al respecto se encontró que las altas tasas de emigración calificada están, en general, asociadas a naciones con tamaños pequeños de población, aunque en el grupo de países con tasa de emigración calificada mayores a 60 %, éstas se asocian con tamaños de población también mayores. En tal sentido, el efecto no es universal, ni tampoco en una sola dirección.

- iii. Los resultados de este estudio confirman que entre 1990 y 2008 el grupo de mujeres migrantes calificadas creció, en términos absolutos y relativos, muy por encima que sus pares hombres. No sólo eso, las tasas de emigración calificada en 2008 por sexo, dan cuenta que el porcentaje de mujeres calificadas nacidas en ALC viviendo en un país de la OCDE es significativamente mayor que el de los hombres. En todos los demás países de ALC (sólo con la excepción de Uruguay y Argentina), las tasas de migración calificada de las mujeres son mayores que las de los hombres.
- iv. La relación de los indicadores de desarrollo humano considerados en este estudio (índice de esperanza de vida, índice del PIB e índice de educación) con las tasas de emigración calificada no revela efectos claros, con excepción del índice de educación, que sí resultó tener una asociación negativa y significativa con las tasas de emigración calificada. Sin embargo, este resultado no significa que la migración en general y la migración calificada en particular, no puedan tener efectos positivos en la matrícula educativa del país de origen, específicamente en la universitaria. Otra estrategia de análisis se deberá desplegar para profundizar en estas tendencias.
- v. Un último resultado que vale la pena destacar es la existencia de dinámicas y patrones distintos entre la migración calificada y la migración de media y baja calificación. Los resultados indican que ambos tipos de migración responden de distinta forma a factores económicos y sociales tanto de los países de origen como de los de destino, lo que confirma uno de los argumentos centrales de este trabajo, en relación con los efectos heterogéneos del nexo entre desarrollo y migración.

2. En el último Informe de Desarrollo Humano (PNUD, 2009) dedicado al tema de la movilidad y desarrollo humano, la migración es vista como una oportunidad, con un amplio potencial para el desarrollo. Uno de los mensajes principales de este informe "... es que la movilidad tiene el potencial de mejorar el desarrollo humano de quienes se desplazan, de quienes se quedan, y también de la mayoría de las personas de la sociedad de destino" (PNUD, 2009a:126). De acuerdo con este Informe existen una serie de argumentos a favor de la movilidad humana, sobre todo por sus efectos positivos en los países de origen en donde "... los efectos se sienten en la forma de mayores ingresos y consumo, mejor educación y salud y en la expansión del nivel cultural y social" (PNUD, 2009a:3). Sin querer romper *a priori* con esta visión optimista, en el presente estudio se hace un llamado de atención a no ver los efectos de la migración en una sólo dirección, más bien lo que se afirma es que la migración en general y la migración calificada en particular, tiene un impacto heterogéneo en los países de origen. El argumento central es que la migración calificada puede tener efectos positivos o negativos en los lugares de origen, dependiendo de la amplia gama de situaciones económicas, sociales y políticos de los países de origen y destino.

3. El enfoque de desarrollo humano habla de capacidades y de libertades, entendiendo a la movilidad como una expresión de esta última. En tal sentido es preciso recuperar la noción de pensar en políticas que promuevan el movimiento por elección, ya sea de salida o de reinserción (retorno). Si el desarrollo humano sitúa a las personas en el centro del desarrollo, entonces la idea es que las personas desarrollen su potencial, aumenten sus posibilidades y disfruten de la libertad para vivir la vida que valoran (PNUD 2009a).

4. En términos de política pública, el gran reto es –como atinadamente se sostiene en el Informe de Desarrollo Humano (PNUD, 2009)– no considerar a la migración como una

estrategia de desarrollo, al tiempo de no privar a las personas del derecho humano básico de desplazarse hacia otro país (en virtud de que una de las propuestas centrales de este informe es reducir las barreras que frenan el movimiento de las personas), de tal suerte que se puedan fomentar los procesos que impactan positivamente a los migrantes y a sus sociedad de origen y combatir (incluso con medidas de carácter estructural) los efectos negativos de estos desplazamientos internacionales de población. En tal sentido es preciso no asumir que una política de migración necesariamente conduce a, o se relaciona con, más o menos desarrollo humano.

5. El Informe de Desarrollo Humano (PNUD, 2009) subraya seis aspectos clave que, en su conjunto, ofrecen un enfoque integral que puede impulsar los efectos positivos de la movilidad en el desarrollo humano. Estos aspectos son: i) liberalizar y simplificar los canales oficiales de entrada de modo que más trabajadores puedan inmigrar en los países tradicionales de destino; ii) garantizar los derechos básicos de los migrantes; iii; disminuir los costos de transacción asociados con la migración internacional; iv) impulsar medidas que beneficien tanto a los migrantes como a las comunidades de destino; v) facilitar el movimiento de personas dentro de su propio territorio; e vi) integrar la migración a las estrategias nacionales de desarrollo (PNUD 2009a). Específicamente en relación con la migración calificada el Informe sugiere avanzar en el reconocimiento de credenciales vía acuerdos de reconocimiento mutuo entre países, revisión previa de las credenciales del potencial migrante, inserción acelerada al mercado laboral del país que recibe con el debido reconocimiento de sus aptitudes profesionales. En general, todas y cada una de estas propuestas son perfectamente válidas e incuestionables, y merecen ser discutidas y tomadas en cuenta por los gobiernos de origen y destino de migrantes. Sin embargo, todas consideran a la migración como un hecho irreversible, inalterable o definitivo, en tanto, en las discusiones sobre fuga de cerebros en ALC –en particular en foros como los de la Conferencia Regional sobre Educación Superior (2008), convocado por IESALC y la UNESCO – se discute la necesidad de prevenir la sustracción masiva de personas calificadas de los países de ALC.

6. El Plan de Acción de la Conferencia Regional sobre Educación Superior (IESALC-UNESCO, 2008) es muy claro al respecto. El resolutivo habla de la necesidad de “Prevenir y evitar la sustracción de talentos efectuada a través de la emigración de personas con calificaciones académicas y profesionales, implementando medidas y políticas públicas que generen incentivos para que el personal calificado permanezca o regrese a su país de origen y se integre a proyectos nacionales de desarrollo. Por ello es necesario crear mejores condiciones de trabajo y establecer alianzas institucionales que permitan generar condiciones favorables para la permanencia y aprovechamiento de los talentos. Igualmente, los convenios oficiales para la formación en el exterior deben comprender dimensiones como la reciprocidad y las obligaciones de servicio en su país para los graduados, incluyendo las condiciones para la integración laboral en proyectos de interés” (IESALC-UNESCO, 2008:7). Este tipo de posicionamientos son centrales toda vez que están inspirados en el desarrollo de los países desde dentro, pero sin dejar de lado la importancia de la movilidad de los profesionales y su inserción en el mundo global, pero como una forma de impulsar el desarrollo de su país.

7. El papel del Estado sigue siendo crucial en la promoción de políticas migratorias y de desarrollo, pero dentro de un universo de acción que no puede desconocer (por el contrario, debe incorporar e interactuar) a diversos actores intervinientes en el proceso: corporaciones transnacionales, universidades, centros de generación de conocimiento, innovación y desarrollo. Al respecto cabría preguntarse ¿cómo se pueden posicionar los países más pequeños que, a su vez, suelen ser los más vulnerables a efectos externos y los que más mano de obra calificada pierden? ¿Es posible que puedan proponer reglamentaciones a la inversión extranjera directa de manera de potenciar el desarrollo

de ciertos sectores económicos en específico en donde los recursos humanos calificados tengan mayor margen de acción? ¿Puede ello relacionarse con políticas de desarrollo nacionales de mayor rango?

8. La discusión en América Latina y el Caribe sobre el impacto de la migración calificada en el desarrollo de los países de origen y viceversa, debiera aprovechar la existencia de foros internacionales como Foro Mundial sobre Migración y Desarrollo, cuya próxima edición tendrá lugar en México del 8 al 11 de noviembre de 2010 y se centrará en el tema: "Alianzas para la migración y el desarrollo humano: prosperidad y responsabilidad compartidas". De igual forma es preciso conocer los planteamientos y las voces de un gran número de organizaciones de la sociedad civil mundial que, de forma paralela al Foro Mundial, organizan el Foro Acción Global de los Pueblos sobre Migración, Desarrollo y Derechos Humanos. Este tipo de esfuerzos de amplia participación global, tanto gubernamental como de la sociedad civil, están llamados a crear un nuevo sistema mundial en materia de migración y desarrollo humano, en donde los individuos se constituyan realmente en el centro del desarrollo.

**Anexo Estadístico**



Cuadro A  
Población nativa y población de migrantes de alta calificación de 25 años y más, residentes en los países de la OCDE  
y tasa de emigración por región y país de origen, 1990, 2000 y 2008<sup>e</sup>

Región de origen	1990			2000			Estimación para 2008		
	Pob. Nativa calificada	Migrantes calificados	Tasa de emigración	Pob. Nativa calificada	Migrantes calificados	Tasa de emigración	Pob. Nativa calificada	Migrantes calificados	Tasa de emigración
<b>Total</b>	244,528,358	12,236,271	5.0	374,532,287	20,250,045	5.4	478,535,431	26,661,065	5.6
Estados Unidos y Canadá	72,324,049	716,742	1.0	105,865,218	949,566	0.9	132,698,153	1,135,825	0.9
Europa	69,666,115	4,869,045	7.0	95,039,290	6,864,409	7.2	115,337,831	8,460,701	7.3
Africa	6,444,092	723,907	11.2	13,185,995	1,372,712	10.4	18,579,517	1,891,755	10.2
Asia	73,120,257	3,781,331	5.2	121,805,021	7,002,491	5.7	160,752,832	9,579,420	6.0
Oceania	3,977,690	220,624	5.5	5,301,966	379,067	7.1	6,361,386	505,821	8.0
América Latina y el Caribe	18,996,155	1,924,622	10.1	33,334,798	3,681,800	11.0	44,805,712	5,087,542	11.4
México	3,356,876	366,783	10.9	6,138,349	949,334	15.5	8,363,527	1,415,375	16.9
Centroamérica	1,053,216	236,891	22.5	1,917,709	427,677	22.3	2,609,303	580,306	22.2
Belice	13,128	8,770	66.8	24,605	16,121	65.5	33,787	22,002	65.1
Costa Rica	209,784	17,400	8.3	386,705	27,403	7.1	528,242	35,405	6.7
El Salvador	183,576	59,329	32.3	422,476	134,072	31.7	613,596	193,866	31.6
Guatemala	170,361	33,165	19.5	299,075	71,480	23.9	402,046	102,132	25.4
Honduras	98,254	21,967	22.4	208,025	51,581	24.8	295,842	75,272	25.4
Nicaragua	144,808	40,315	27.8	228,702	68,958	30.2	295,817	91,872	31.1
Panamá	233,305	55,945	24.0	348,121	58,062	16.7	439,974	59,756	13.6
Caribe	1,684,954	783,176	46.5	2,858,690	1,300,333	45.5	3,797,679	1,714,059	45.1
Antigua y Barbuda	6,421	4,318	67.2	13,430	9,198	68.5	19,037	13,102	68.8
Bahamas	14,630	5,324	36.4	29,724	10,973	36.9	41,799	15,492	37.1
Barbados	36,183	24,787	68.5	53,858	33,736	62.6	67,998	40,895	60.1
Cuba	774,885	241,122	31.1	1,153,812	331,908	28.8	1,456,954	404,537	27.8
Dominica	7,510	5,382	71.7	12,934	8,270	63.9	17,273	10,580	61.3
Rep. Dominicana	331,971	81,367	24.5	685,602	153,563	22.4	968,507	211,320	21.8
Granada	11,545	9,695	84.0	18,629	15,696	84.3	24,296	20,497	84.4
Guyana	68,636	62,419	90.9	130,004	116,013	89.2	179,098	158,888	88.7
Haití	84,705	64,873	76.6	183,888	153,285	83.4	263,234	224,015	85.1
Jamaica	188,891	161,563	85.5	338,799	286,933	84.7	458,725	387,229	84.4
San Cristóbal	5,507	4,337	78.8	10,243	8,040	78.5	14,032	11,002	78.4
Santa Lucía	5,467	3,446	63.0	10,903	7,480	68.6	15,252	10,707	70.2
San Vicente	7,931	6,415	80.9	15,426	13,046	84.6	21,422	18,351	85.7
Surinam	40,716	28,176	69.2	51,847	34,093	65.8	60,752	38,827	63.9
Trinidad y Tobago	99,956	79,952	80.0	149,591	118,099	78.9	189,299	148,617	78.5
Países Andinos	4,605,417	317,243	6.9	8,888,988	618,864	7.0	12,315,845	860,161	7.0
Bolivia	279,342	18,807	6.7	525,863	30,338	5.8	723,080	39,563	5.5
Colombia	1,164,999	123,855	10.6	2,247,258	233,073	10.4	3,113,065	320,447	10.3
Ecuador	787,603	58,500	7.4	1,159,011	110,477	9.5	1,456,137	152,059	10.4
Perú	1,349,453	80,397	6.0	2,816,913	163,932	5.8	3,990,881	230,760	5.8
Venezuela	1,024,020	35,684	3.5	2,139,943	81,044	3.8	3,032,681	117,332	3.9
Suramérica	8,295,692	220,529	2.7	13,531,062	385,592	2.8	17,719,358	517,642	2.9
Argentina	2,147,719	73,614	3.4	4,051,555	112,429	2.8	5,574,624	143,481	2.6
Brasil	4,900,238	63,018	1.3	7,562,900	154,451	2.0	9,693,030	227,597	2.3
Chile	894,490	61,141	6.8	1,451,487	86,827	6.0	1,897,085	107,376	5.7
Paraguay	127,226	4,906	3.9	191,844	7,224	3.8	243,538	9,078	3.7
Uruguay	226,019	17,850	7.9	273,276	24,661	9.0	311,082	30,110	9.7

Fuente: Las cifras de 1990 y 2000 se obtuvieron a partir de la base de datos de Docquier, Lowell y Marfouk 2009.

Las cifras de 2008 son estimaciones elaboradas por los autores con base en las tasas de crecimiento observadas entre 1990 y 2000.

Los tabulados para 1990 y 2000 pueden consultar en: [http://perso.uclouvain.be/frederic.docquier/filePDF/DataSetByGender\\_Aggregates.xls](http://perso.uclouvain.be/frederic.docquier/filePDF/DataSetByGender_Aggregates.xls)

Cuadro B

Población masculina nativa y población de migrantes hombres de alta calificación de 25 años y más, residentes en los países de la OCDE y tasa de emigración por región y país de origen, 1990, 2000 y 2008<sup>e</sup>

Región de origen	1990			2000			Estimación para 2008		
	Pob. Nativa calificada	Migrantes calificados	Tasa de emigración	Pob. Nativa calificada	Migrantes calificados	Tasa de emigración	Pob. Nativa calificada	Migrantes calificados	Tasa de emigración
<b>Total</b>	144,932,204	6,527,111	4.5	206,926,158	10,269,104	5.0	256,521,321	13,262,698	5.2
Estados Unidos y Canadá	39,729,545	335,028	0.8	51,294,669	447,565	0.9	60,546,767	537,596	0.9
Europa	38,418,949	2,580,756	6.7	49,518,117	3,467,361	7.0	58,397,451	4,176,645	7.2
Africa	4,777,474	463,730	9.7	8,929,089	817,036	9.2	12,250,381	1,099,680	9.0
Asia	49,141,952	2,067,238	4.2	77,033,906	3,594,758	4.7	99,347,469	4,816,774	4.8
Oceania	2,414,738	113,528	4.7	2,893,162	187,039	6.5	3,275,901	245,849	7.5
América Latina y el Caribe	10,449,547	966,831	9.3	17,257,216	1,755,344	10.2	22,703,351	2,386,155	10.5
México	2,082,190	203,989	9.8	3,505,910	501,324	14.3	4,644,886	739,192	15.9
Centroamérica	587,218	117,088	19.9	1,023,354	205,809	20.1	1,372,263	276,785	20.2
Belice	7,147	4,110	57.5	12,344	6,655	53.9	16,503	8,691	52.7
Costa Rica	115,176	8,704	7.6	209,694	12,268	5.9	285,308	15,119	5.3
El Salvador	100,555	31,372	31.2	218,554	68,491	31.3	312,954	98,187	31.4
Guatemala	113,873	17,548	15.4	187,278	37,277	19.9	246,003	53,060	21.6
Honduras	58,068	8,903	15.3	117,172	22,744	19.4	164,455	33,817	20.6
Nicaragua	81,347	20,974	25.8	119,087	34,011	28.6	149,279	44,440	29.8
Panamá	111,053	25,476	22.9	159,224	24,362	15.3	197,762	23,471	11.9
Caribe	872,126	374,451	42.9	1,420,629	577,243	40.6	1,859,432	739,477	39.8
Antigua y Barbuda	3,235	2,046	63.2	5,774	3,796	65.7	7,806	5,197	66.6
Bahamas	7,614	2,347	30.8	12,780	4,115	32.2	16,912	5,529	32.7
Barbados	18,214	12,005	65.9	23,385	14,199	60.7	27,523	15,954	58.0
Cuba	410,024	123,185	30.0	603,233	162,359	26.9	757,800	193,699	25.6
Dominica	4,345	3,125	71.9	6,267	3,685	58.8	7,806	4,132	52.9
Rep. Dominicana	183,964	40,301	21.9	359,199	64,623	18.0	499,386	84,081	16.8
Granada	5,105	3,868	75.8	7,701	5,798	75.3	9,778	7,342	75.1
Guyana	34,318	30,503	88.9	61,948	54,399	87.8	84,052	73,515	87.5
Haití	47,681	34,604	72.6	94,845	76,850	81.0	132,575	110,648	83.5
Jamaica	79,127	65,517	82.8	135,826	108,865	80.2	181,185	143,543	79.2
San Cristóbal	2,938	2,271	77.3	4,525	3,490	77.1	5,794	4,465	77.1
Santa Lucía	2,738	1,519	55.5	5,115	3,180	62.2	7,015	4,509	64.3
San Vicente	4,268	3,354	78.6	6,461	5,092	78.8	8,216	6,482	78.9
Surinam	19,821	13,328	67.2	24,875	16,050	64.5	28,918	18,228	63.0
Trinidad y Tobago	48,734	36,479	74.9	68,696	50,742	73.9	84,666	62,152	73.4
Países Andinos	2,685,683	160,239	6.0	4,680,773	289,569	6.2	6,276,844	393,034	6.3
Bolivia	163,696	10,452	6.4	285,534	15,116	5.3	383,004	18,847	4.9
Colombia	665,447	62,181	9.3	1,145,785	105,745	9.2	1,530,055	140,596	9.2
Ecuador	482,622	28,950	6.0	633,524	52,710	8.3	754,247	71,719	9.5
Perú	843,416	41,449	4.9	1,505,178	78,561	5.2	2,034,587	108,250	5.3
Venezuela	530,503	17,206	3.2	1,110,752	37,437	3.4	1,574,952	53,622	3.4
Suramérica	4,222,330	111,065	2.6	6,626,550	181,400	2.7	8,549,926	237,668	2.8
Argentina	1,046,095	38,581	3.7	1,946,154	55,688	2.9	2,666,200	69,373	2.6
Brasil	2,541,161	29,086	1.1	3,701,653	66,988	1.8	4,630,048	97,309	2.1
Chile	458,534	31,778	6.9	771,310	43,667	5.7	1,021,531	53,179	5.2
Paraguay	64,591	2,297	3.6	96,163	3,231	3.4	121,421	3,977	3.3
Uruguay	111,949	9,322	8.3	111,270	11,826	10.6	110,727	13,830	12.5

Fuente: Las cifras de 1990 y 2000 se obtuvieron a partir de la base de datos de Docquier, Lowell y Marfouk 2009.

Las cifras de 2008 son estimaciones elaboradas por los autores con base en las tasas de crecimiento observadas entre 1990 y 2000.

Los tabulados para 1990 y 2000 pueden consultar en: [http://perso.uclouvain.be/frederic.docquier/filePDF/DataSetByGender\\_Aggregates.xls](http://perso.uclouvain.be/frederic.docquier/filePDF/DataSetByGender_Aggregates.xls)



Cuadro C

Población femenina nativa y población de migrantes mujeres de alta calificación de 25 años y más,  
residentes en los países de la OCDE y tasa de emigración por región y país de origen, 1990, 2000 y 2008<sup>e</sup>

Región de origen	1990			2000			Estimación para 2008		
	Pob. Nativa calificada	Migrantes calificados	Tasa de emigración	Pob. Nativa calificada	Migrantes calificados	Tasa de emigración	Pob. Nativa calificada	Migrantes calificados	Tasa de emigración
<b>Total</b>	99,596,152	5,709,163	5.7	167,606,127	9,980,937	6.0	222,014,107	13,398,357	6.0
Estados Unidos y Canadá	32,594,504	381,714	1.2	54,570,549	502,001	0.9	72,151,386	598,230	0.8
Europa	31,247,166	2,288,289	7.3	45,521,173	3,397,048	7.5	56,940,380	4,284,055	7.5
Africa	1,666,619	260,177	15.6	4,256,906	555,676	13.1	6,329,135	792,075	12.5
Asia	23,978,305	1,714,092	7.1	44,771,115	3,407,733	7.6	61,405,362	4,762,646	7.8
Oceania	1,562,953	107,097	6.9	2,408,804	192,028	8.0	3,085,486	259,973	8.4
América Latina y el Caribe	8,546,606	957,794	11.2	16,077,580	1,926,452	12.0	22,102,358	2,701,378	12.2
México	1,274,686	162,794	12.8	2,632,439	448,010	17.0	3,718,641	676,184	18.2
Centroamérica	465,997	119,803	25.7	894,356	221,868	24.8	1,237,043	303,520	24.5
Belice	5,981	4,660	77.9	12,261	9,466	77.2	17,285	13,311	77.0
Costa Rica	94,608	8,696	9.2	177,011	15,135	8.6	242,933	20,286	8.4
El Salvador	83,021	27,957	33.7	203,922	65,581	32.2	300,642	95,680	31.8
Guatemala	56,488	15,617	27.6	111,797	34,203	30.6	156,045	49,072	31.4
Honduras	40,186	13,064	32.5	90,853	28,837	31.7	131,387	41,455	31.6
Nicaragua	63,461	19,341	30.5	109,615	34,947	31.9	146,538	47,432	32.4
Panamá	122,252	30,469	24.9	188,897	33,700	17.8	242,213	36,285	15.0
Caribe	812,829	408,728	50.3	1,438,058	723,087	50.3	1,938,241	974,575	50.3
Antigua y Barbuda	3,186	2,272	71.3	7,656	5,402	70.6	11,231	7,906	70.4
Bahamas	7,016	2,977	42.4	16,944	6,858	40.5	24,887	9,963	40.0
Barbados	17,969	12,782	71.1	30,473	19,537	64.1	40,477	24,941	61.6
Cuba	364,861	117,937	32.3	550,579	169,549	30.8	699,153	210,838	30.2
Dominica	3,165	2,257	71.3	6,667	4,585	68.8	9,468	6,446	68.1
Rep. Dominicana	148,007	41,066	27.7	326,403	88,940	27.2	469,119	127,238	27.1
Granada	6,440	5,827	90.5	10,928	9,898	90.6	14,518	13,154	90.6
Guyana	34,318	31,916	93.0	68,056	61,614	90.5	95,046	85,372	89.8
Haití	37,024	30,269	81.8	89,043	76,435	85.8	130,658	113,367	86.8
Jamaica	109,764	96,046	87.5	202,973	178,068	87.7	277,541	243,685	87.8
San Cristóbal	2,569	2,066	80.4	5,718	4,550	79.6	8,236	6,536	79.4
Santa Lucía	2,729	1,927	70.6	5,788	4,300	74.3	8,235	6,197	75.3
San Vicente	3,663	3,061	83.6	8,965	7,954	88.7	13,206	11,869	89.9
Surinam	20,895	14,848	71.1	26,972	18,043	66.9	31,833	20,599	64.7
Trinidad y Tobago	51,222	43,473	84.9	80,895	67,357	83.3	104,634	86,463	82.6
Países Andinos	1,919,731	157,004	8.2	4,208,214	329,294	7.8	6,039,000	467,126	7.7
Bolivia	115,646	8,355	7.2	240,329	15,222	6.3	340,075	20,715	6.1
Colombia	499,552	61,674	12.3	1,101,473	127,328	11.6	1,583,010	179,851	11.4
Ecuador	304,981	29,550	9.7	525,487	57,767	11.0	701,891	80,341	11.4
Perú	506,037	38,948	7.7	1,311,735	85,371	6.5	1,956,293	122,509	6.3
Venezuela	493,517	18,478	3.7	1,029,191	43,607	4.2	1,457,730	63,710	4.4
Suramérica	4,073,362	109,465	2.7	6,904,513	204,191	3.0	9,169,433	279,972	3.1
Argentina	1,101,624	35,033	3.2	2,105,401	56,741	2.7	2,908,423	74,107	2.5
Brasil	2,359,077	33,932	1.4	3,861,247	87,463	2.3	5,062,982	130,288	2.6
Chile	435,956	29,363	6.7	680,177	43,160	6.3	875,554	54,197	6.2
Paraguay	62,635	2,609	4.2	95,681	3,993	4.2	122,118	5,099	4.2
Uruguay	114,070	8,528	7.5	162,006	12,835	7.9	200,355	16,280	8.1

Fuente: Las cifras de 1990 y 2000 se obtuvieron a partir de la base de datos de Docquier, Lowell y Marfouk 2009.

Las cifras de 2008 son estimaciones elaboradas por los autores con base en las tasas de crecimiento observadas entre 1990 y 2000.

Los tabulados para 1990 y 2000 pueden consultar en: [http://perso.uclouvain.be/frederic.docquier/filePDF/DataSetByGender\\_Aggregates.xls](http://perso.uclouvain.be/frederic.docquier/filePDF/DataSetByGender_Aggregates.xls)

## Cuadro D

Regresiones *OLS* de variables sociales, geográficas y económicas asociadas con las tasas de emigración calificada de América Latina y el Caribe hacia países de la OCDE, 2008  
(Coeficientes estandarizados *BETA* de la población masculina)

Variables	Modelo 1	Modelo 2	Modelo 3
<i>Región y tamaño del país de origen</i>			
Países Caribeños	.774***		.543***
México y Centroamérica		-.546***	
Suramérica		-.854***	
Población total, 2007 (miles)	-.121	-.074	-.081
<i>Indicadores de Desarrollo Humano del país de origen</i>			
Índice de esperanza de vida, 2007			-.015
Índice de educación, 2007			-.174*
<i>Empleo y desempleo en el país de destino</i>			
Tasa de participación de los migrantes de ALC en la fuerza laboral			.197**
Tasa de desempleo de los migrantes de ALC con educación terciaria			-.213**
<i>Vínculos monetarios y flujos financieros</i>			
Remesas per cápita, 2007			.132
Asistencia Internacional para el desarrollo per cápita, 2007			.080
Índice de globalización, 2007			-.102
N = Número de países incluidos en el modelo	33	33	30
R cuadrada	.681	.722	.902
Significancia de estadístico F	.000	.000	.000
Prueba de Durbin-Watson	1.408	1.567	1.972

\*\*\*p<0.01, \*\*p<0.05, \*p<0.1

**Cuadro E**  
**Regresiones OLS de variables sociales, geográficas y económicas asociadas con las**  
**tasas de emigración calificada de América Latina y el Caribe hacia países de la OCDE, 2008**  
**(Coeficientes estandarizados BETA de la población femenina)**

Variables	Modelo 1	Modelo 2	Modelo 3
<i>Región y tamaño del país de origen</i>			
Países Caribeños	.753***		.555***
México y Centroamérica		-.498***	
Suramérica		-.859***	
Población total, 2007 (miles)	-.141	-.083	-.084*
<i>Indicadores de Desarrollo Humano del país de origen</i>			
Índice de esperanza de vida, 2007			.084
Índice de educación, 2007			-.266**
<i>Empleo y desempleo en el país de destino</i>			
Tasa de participación de los migrantes de ALC en la fuerza laboral			.199**
Tasa de desempleo de los migrantes de ALC con educación terciaria			-.187*
<i>Vinculos monetarios y flujos financieros</i>			
Remesas per cápita, 2007			.137
Asistencia Internacional para el desarrollo per cápita, 2007			.101
Índice de globalización, 2007			-.092
N = Número de países incluidos en el modelo	33	33	30
R cuadrada	.664	.728	.892
Significancia de estadístico F	.000	.000	.000
Prueba de Durbin-Watson	1.621	1.804	2.214

\*\*\*p<0.01, \*\*p<0.05, \*p<0.1

**Cuadro F**  
**Matriz de correlación de las variables incluidas en el modelo 3 del Cuadro 2**

Variables	(1)	(2)	(3)	(4)	(5)	(6)	(7)	(8)	(9)	(10)	Media	SD
(1) Tasa de emigración calificada, 2008	1.000										39.780	31.903
(2) Países Caribeños	.861***	1.000									.433	.504
(3) Población total, 2007 (miles)	-.430***	.373**	1.000								18.3	38.9
(4) Índice de esperanza de vida, 2007	-.328**	-.281*	.082	1.000							.793	.064
(5) Índice de educación, 2007	-.239	-.018	.126	.495***	1.000						.860	.079
(6) Tasa de participación de los migrantes de ALC en la fuerza laboral	.244*	.101	.037	-.116	.175	1.000					65.74	3.24
(7) Tasa de desempleo de los migrantes de ALC con educación terciaria	-.594***	-.495***	.192	.072	-.062	-.156*	1.000				5.677	1.368
(8) Remesas per cápita, 2007	.592***	.522***	-.317**	-.024	-.093	-.006	-.486***	1.000			251.00	209.36
(9) Asistencia Internacional para el desarrollo per cápita, 2007	.550***	.498***	-.281*	-.129	-.159	.001	-.262*	.185	1.000		81.27	122.70
(10) Índice de globalización, 2007	-.534***	-.509***	.185	.465***	.396**	.444	-.028	-.104	-.503***	1.000	57.22	7.85

**Cuadro G**  
**Regresiones OLS de variables sociales, geográficas y económicas asociadas con las**  
**tasas de emigración total por sexo de América Latina y el Caribe hacia países de la OCDE, 2008**  
**(Coeficientes estandarizados BETA)**

VARIABLES	Pob. total	Hombres	Mujeres
<i>Región y tamaño del país de origen</i>			
Países Caribeños	.313**	.256*	.361***
Población total 2007	.014	.032	-.002
<i>Indicadores de Desarrollo Humano del país de origen</i>			
Índice de esperanza de vida, 2007	.002	-.004	.007
Índice de educación, 2007	.087	.090	.083
<i>Empleo y desempleo en el país de destino</i>			
Tasa de participación de los migrantes de ALC en la fuerza laboral	-.065	-.085	-.049*
Tasa de desempleo de los migrantes de ALC de todos los niveles educativos	-.146	-.156	-.137
<i>Vínculos monetarios y flujos financieros</i>			
Remesas per cápita, 2007	.487***	.538***	.441***
Asistencia Internacional para el desarrollo per cápita, 2007	.364***	.365***	.361***
Índice de globalización, 2007	-.018	-.027	-.011
N = Número de países incluidos en el modelo	30	30	30
R cuadrada	.871	.864	.875
Significancia de estadístico F	.000	.000	.000
Prueba de Durbin-Watson	2.097	2.014	2.166

\*\*\*p<0.01, \*\*p<0.05, \*p<0.1

**BIBLIOGRAFÍA**

- Altamirano, Teófilo (2010); *Migration, remittances and development in times of crisis*, Fondo Ed. PUCP, Lima, 2010
- Arango, Joaquín (2003); "La explicación teórica de las migraciones: Luz y sombra", *Migración y Desarrollo*, Octubre. pp. 4-22.
- Arango, Joaquín (2007); "Las migraciones internacionales en un mundo globalizado: tendencias y políticas" en VV.AA., *Inmigración en Canarias: contexto, tendencias y retos*. Ediciones Fundación Pedro García Cabrera, Santa Cruz de Tenerife, pp. 11-23
- Banco Mundial (2009); *World Development Report 2009: Reshaping Economic Geography*. Washington DC: Banco Mundial.  
[http://siteresources.worldbank.org/INTWDR2009/Resources/4231006-1225840759068/WDR09\\_bookweb\\_2.pdf](http://siteresources.worldbank.org/INTWDR2009/Resources/4231006-1225840759068/WDR09_bookweb_2.pdf) [Consulta: 15 de septiembre, 2010].
- Banco Mundial (2010); World Development Indicators (WDI) & Global Development Finance (GDF). <http://data.worldbank.org/data-catalog>
- Belloc, Filippo (2008); "International Economic Assistance and Migration: The Case of Sub-Saharan Countries" MPRA Paper No. 17290, posted 14. September 2009, Online at <http://mpra.ub.uni-muenchen.de/17290/>
- Black, R. y J. Sward (2009); "Migration, Poverty Reduction Strategies and Human Development". *Human Development Research Paper* No. 38. Nueva York: Programa de las Naciones Unidas para el Desarrollo, Oficina encargada del Informe sobre Desarrollo Humano.
- Castles, Stephen y Mark J. Miller (2004); *La era de la migración. Movimientos internacionales en el mundo moderno*, México, Universidad Autónoma de Zacatecas-Secretaría de Gobernación-Instituto Nacional de Migración-Fundación Colosio-Miguel Ángel Porrúa.
- Clemens, Michael (2010); "A Labor Mobility Agenda for Development", Working Paper 201, Center for Global Development, Washington DC.:  
<http://ssrn.com/abstract=1543396>
- Clemens, Michael, (2009). "Skill Flow: A Fundamental Reconsideration of Skilled-Worker Mobility and Development". *Human Development Research Paper* No. 8. Nueva York, Programa de las Naciones Unidas para el Desarrollo, Oficina encargada del Informe sobre Desarrollo Humano.  
[http://hdr.undp.org/en/reports/global/hdr2009/papers/HDRP\\_2009\\_08.pdf](http://hdr.undp.org/en/reports/global/hdr2009/papers/HDRP_2009_08.pdf)
- Comisión Económica para América Latina y el Caribe (2006), *Migración internacional, derechos humanos y desarrollo en América Latina y el Caribe / Síntesis y conclusiones*, <<http://www.eclac.org/publicaciones/xml/0/24020/DGE-2303%28SES.31-11%29-Migracion-Web.pdf>>, <[www.cepal.cl/publicaciones/SecretariaEjecutiva/1/LCG2303SES3111/DGE-2303\(SES.31-11\)-Migracion-Web.pdf](http://www.cepal.cl/publicaciones/SecretariaEjecutiva/1/LCG2303SES3111/DGE-2303(SES.31-11)-Migracion-Web.pdf)>, [Consulta: 25 de junio, 2010].
- Comisión Económica para América Latina y el Caribe (2010); *Anuario estadístico de América Latina y el Caribe 2009*, Santiago de Chile - Naciones Unidas.  
[http://www.eclac.org/publicaciones/xml/6/38406/LCG2430b\\_contenido.pdf](http://www.eclac.org/publicaciones/xml/6/38406/LCG2430b_contenido.pdf)
- De Haas, Hein (2010); "Migration and Development: A Theoretical Perspective", *International Migration Review*, vol. 44, núm. 1 (Primavera 2010), pp. 227-264

- De Haas, Hein (2009); "Movility and human development", Human development Research Paper 2009/01, New York, UNDP.
- De Haas, Hein (2007); *Remittances, migration and social development*. Geneva: United Nations Research Department for Social Development
- Docquier, F. y A. Marfouk (2006); "International Migration by Educational Attainment, 1990-2000", en C. Ozden y M. Schiff (editores), *International Migration, Remittances and the Brain Drain*, New York, The World Bank-Palgrave Macmillan.
- Docquier, F. y H. Rapoport (2007); "Skilled migration: The Perspective of Sending Countries", en *IZA Discussion Paper Series* [en línea], Alemania, núm. 2873, junio, <<http://ftp.iza.org/dp2873.pdf>>, [Consulta: 25 de junio, 2010].
- Docquier, F., B. Lindsay Lowell y A. Marfouk (2009); "A Gendered Assessment of Highly Skilled Emigration", *Population and Development Review* Vol. 35, Núm. 2 Junio 2009. Los tabulados se pueden consultar en: [http://perso.uclouvain.be/frederic.docquier/filePDF/DataSetByGender\\_Aggregates.xls](http://perso.uclouvain.be/frederic.docquier/filePDF/DataSetByGender_Aggregates.xls)
- Docquier, F., O. Lohest y A. Marfouk (2007); "Brain drain in developing countries", en *The World Bank Economic Review*, Gran Bretaña, Oxford University Press-International Bank for Reconstruction and Development / The World Bank, vol. 21, núm. 2, pp. 193-218.
- Dreher, Axel (2006); "Does Globalization Affect Growth? Evidence from a new Index of Globalization", *Applied Economics* 38, 10: 1091-1110. <http://globalization.kof.ethz.ch/>
- Dreher, Axel, Noel Gaston and Pim Martens (2008); *Measuring Globalisation – Gauging its Consequences* (New York: Springer).
- Held, D., A. McGrew, D. Goldblatt y J. Perraton (2002); "Transformaciones globales. Política, economía y cultura", Oxford University.
- Hugo, Graeme (2007); "Population geography", en *Progress in Human Geography* [en línea], California, SAGE Publications, vol. 31, núm. 1, pp. 77-88, <<http://phg.sagepub.com/cgi/reprint/31/1/77>>, [Consulta: 25 de junio, 2010].
- IESALC-UNESCO (2008); PLAN DE ACCIÓN de la Conferencia Regional de Educación Superior 2008 <http://www.iesalc.unesco.org.ve/docs/boletines/boletinro168/plandeaccion.pdf>
- Letouzé, E; M. Purser; F. Rodrigues y M. Cummins, (2009); *Revisiting the Migration-Development Nexus. A Gravity Model Approach*, Human development Research Paper 2009/01, New York, UNDP.
- Lowell, B. Lindsay (2003); "The need for policies that meet the needs of all", en *Science and Development Network* [en línea], Gran Bretaña, <<http://www.scidev.net/dossiers/index>>, [Consulta: 26 de junio, 2010].
- Lowell, B., Allan Findlay y Emma Stewart (2004); "Brain strain: Optimising Highly Skilled Migration from Developing Countries", en *Asylum and Migration Working Paper 3*, Gran Bretaña, Institute for Public Policy Research.
- Lozano, F. y L. Gandini (2009); *La emigración de recursos humanos calificados desde países de América Latina y el Caribe Tendencias contemporáneas y perspectivas*, SP/RR-ERHCPALC/DT N° 1-09, *Sistema de Económico Latinoamericano y del Caribe (SELA)* <http://www.sela.org/attach/258/EDOCS/SRed/2009/09/T023600003722-0->

## 44

[La emigración de recursos humanos calificados desde ALC.pdf](#)> [Consulta: 15 de septiembre, 2010]

- Luthria, M., (2009); "The Importance of Migration to Small Fragile Economies". *Human Development Research Paper* No. 55. Nueva York, Programa de las Naciones Unidas para el Desarrollo, Oficina encargada del Informe sobre Desarrollo Humano.
- Martínez Pizarro, Jorge (2006); "Globalizados, pero restringidos. Una visión del mercado global de recursos humanos calificados", en Alejandro I. Canales (editor), *Panorama actual de las migraciones en América Latina*, México, Universidad de Guadalajara.
- Moshfegh, Mahmoud, Mohammad Javad Mahmoudi y Laila Khuban Abdolahe (2010); "Globalization and international migration in Asian countries. Testing of competition measurement models". Ponencia presentada en la *2010 European Population Conference*, Viena, Austria, 1-4 septiembre 2010.  
<http://epc2010.princeton.edu/download.aspx?submissionId=100466>
- Nyberg-Sørensen, N., N. Van Hear y P. Engberg-Pedersen (2002); The migration-development nexus evidence and policy options. State-of-the-art overview, *International Migration*, Vol. 40 (5).
- Papademetriou, Demetrios y Ph. L. Ed. Martin (1991); *The Unsettled Relationship. Labor Migration and Economic Development*, Greenwood Press
- Programa de Naciones Unidas para el Desarrollo (2009a); Informe sobre Desarrollo Humano 2009. Superando barreras: Movilidad y desarrollo humanos.  
[http://hdr.undp.org/en/media/HDR\\_2009\\_ES\\_Complete.pdf](http://hdr.undp.org/en/media/HDR_2009_ES_Complete.pdf)
- Programa de Naciones Unidas para el Desarrollo (2009b); Human Development Report 2009 Statistical Tables. [http://hdr.undp.org/en/media/HDR\\_2009\\_Tables\\_rev.xls](http://hdr.undp.org/en/media/HDR_2009_Tables_rev.xls)
- Ragin, C. (2006); *How to lure analytic social science out of the doldrums : Some lessons from comparative research*, *International Sociology*; 21: 619-631
- Ragin, Charles (1987); *The Comparative Method: Moving beyond Qualitative and Quantitative Strategies*, Berkeley, Univ. of California Press, 1987.
- Sanderson, Matthew R. y Kentor, Jeffrey (2008); "Foreign Direct Investment and International Migration. Cross-National Analysis of Less-Developed Countries, 1985-2000", *International Sociology*, Julio 2008, Vol. 23(4):514-539.
- Sassen, Saskia (2003a); "Contra geografías de la globalización: la feminización de la supervivencia", *Contra geografías de la globalización. Género y ciudadanía en los circuitos transfronterizos*, Madrid, Traficantes de sueños.
- Sassen, Saskia (2003b); "Los espectros de la globalización", Fondo de Cultura Económica, Buenos Aires.
- Sassen, Saskia (2007); *Una sociología de la globalización*. Buenos Aires, Katz Editores.
- Schiff, Maurice (2006); "Brain Gain: claims about its size and impacts on welfare and growth are greatly exaggerated", en C. Özden y M. Schiff (editores), *International Migration, Remittances and the Brain Drain*, New York, The World Bank-Palgrave Macmillan.
- Sen, Amartya (1999); *Desarrollo como libertad*; Madrid: Editorial Planeta.
- Sierra, Rosaura y Rodríguez, Gisela (2005) [Compiladoras]; *Feminización de la matrícula de educación superior en América Latina y el Caribe*, IESALC / UNESCO, Unión de Universidades de América Latina, UDUAL (México), Abril de 2005, 468 páginas.



Tejada, G. y J.C. Bolay (2005); "Impulsar el desarrollo a través de la circulación del conocimiento: una mirada distinta a las migraciones de los mexicanos altamente calificados", en *Global Migration Perspectives* [en línea], Ginebra, Suiza, Global Commission on International Migration, núm. 51, <<http://www.gcim.org/mm/File/GMP%2051%20spanish.pdf>>, [Consulta: 26 de junio, 2010].