



IOM International Organization for Migration
OIM Organisation internationale pour les migrations
OIM Organización Internacional para las Migraciones



Sistema Económico
Latinoamericano y del Caribe
Latin American and Caribbean
Economic System

Sistema Económico
Latino-Americano e do Caribe

Systeme Economique
Latinoaméricain et Caribéen

Emigración de recursos humanos calificados y sus consecuencias: Perspectivas de la OIT

Francisco Verdera V., Especialista de Políticas de Empleo,
Oficina Subregional para los Países Andinos, OIT

*Reunión Regional: "La Emigración de Recursos Humanos Calificados
desde Países de América Latina y el Caribe"*

Caracas, Venezuela

17 y 18 de Junio de 2009

SP/RR-ERHCPALC/Di N° 20-09

Copyright © SELA, Junio de 2009. Todos los derechos reservados.
Impreso en la Secretaría Permanente del SELA, Caracas,
Venezuela.

La autorización para reproducir total o parcialmente este documento debe solicitarse a la oficina de Prensa y Difusión de la Secretaría Permanente del SELA (sela@sela.org). Los Estados Miembros y sus instituciones gubernamentales pueden reproducir este documento sin autorización previa. Sólo se les solicita que mencionen la fuente e informen a esta Secretaría de tal reproducción.



Emigración de recursos humanos calificados y sus consecuencias Perspectivas de la OIT

Reunión Regional del SELA
Emigración de recursos humanos calificados desde
países de América Latina y El Caribe
Francisco Verdera V., OSRA-OIT
con la colaboración de William Sánchez A.
Caracas, 17 junio 2009

De los objetivos de la reunión

- Consecuencias económicas y sociales del éxodo de emigrantes calificados en el desarrollo económico y social de la región.
- Recuperar y reintegrar a los emigrantes calificados de manera productiva.
- Delinear posibles acciones de seguimiento del tema de las migraciones y el desarrollo.

Contenido

1. Introducción
 2. Marco conceptual
 3. Perspectivas de OIT
 4. América Latina y El Caribe
 5. Caso de Ecuador
 6. Perspectivas de OIT en la región
- Anexo

1. Introducción:

Posibles impactos de crisis en MLI y de los emigrantes calificados

- Emigración con crecimiento del PIB en la región.
¿Con crisis? Países Desarrollados (PD):
 - Presión para el retorno;
 - Mayor selectividad y mayor calificación.Países en Desarrollo (PED):
 - Menos remesas; menor ritmo de emigración, y más retornados.
- ¿Cómo potenciar beneficios y minimizar costos en nuevo contexto? ¿Estímulo a retorno de calificados o a repatriación de ahorros? Programas de recepción.
- MLI gestionada vía marcos bilaterales y multilaterales: general y caso de emigrantes calificados (credenciales).

2. Fuga de cerebros: Marco conceptual y discusiones

1. Fuga de cerebros. Negativa y políticas para reducirla. Retención, impuesto a PD;
2. Globalización: crecimiento y aumento de emigración altamente calificada;
3. Aspectos positivos y balance. Consecuencias para PED. Políticas en seis R;
4. Definiciones de movimiento geográfico de cerebros: calificados o talentos, fuga o movilidad.
5. Emigración de talentos, de capital humano. Desagregación por profesiones y ocupaciones.
6. Migración calificada. Graduados universitarios.
7. Ciclo, crisis y efectos. ¿Aumento de retorno?

Comercio internacional, globalización y MLI

A. Ghose, OIT 2004

- MLI de calificados aumenta con globalización
- Indicador de MLI de calificados: promedio de años de educación, o nivel de educación de emigrantes, versus población o no emigrantes.
- Nivel medio de calificación de MLI (de PED a PD) superior al de población de PED de origen.
Aumenta desigualdad o distancia entre países.
No tendencia a convergencia.
- Dos efectos directos:
 - Aumenta KH en PD y disminuye en PED;
 - Costo de aumentar ese stock recae en PED.

Fuga de cerebros

Ghose, OIT

- América Central y Caribe con altas tasas de emigración y fuga de cerebros: % de emigrantes con 13 o más años de educación a USA: 47 en El Salvador, 81 en Guyana, 69 en Jamaica y 44 en Trinidad y Tobago.
- Mercados de trabajo internacionales para trabajadores muy calificados o profesionales. Se subestima la migración de los no calificados (en exceso de oferta). Mercados de trabajo duales se reflejan en la MLI.
- América Central y Caribe, 74% de inmigrantes clandestinos a USA (Cita de Solimano 2001).
- Incremento de estudiantes de PED que se quedan en USA de 50% en 1985 a 80% en 2000 (Cita de Devan y Tewari, 2001).

Impacto de la Emigración de altamente calificados (EAC) de PED

(Lowel & Findlay, Síntesis 8 estudios OIT, 2001)

- Aumento EAC por globalización, crecimiento y explosión de nuevas TIC.
OECD liberaliza políticas para EAC.
- Éxodo de EAC en países y ocupaciones, versus grado de movilidad adecuado.
90s Pérdida 10 a 30% de EAC de algunos PED.
- PD: ser más sensibles al impacto de fuga en PED.
- Impacto negativo inicial (menos trabajadores calificados) se compensa por efectos indirectos y retroalimentación. Nivel óptimo de EAC.
Balance: retorno más calificados, estímulo a más educación, remesas y transferencia de tecnología.

Políticas para la emigración de altamente calificados (EAC) de PED (Lowel & Findlay, OIT 2001, p.18-19)

Seis R para agrupar políticas en PD y PED :

1. Reparación por la pérdida directa vía un impuesto a fuga en 70s, abandonada;
2. Retorno de EAC a PED, si más valor agregado;
3. Restricción a la EAC en PD...y PED;
4. Reclutamiento adecuado en PED;
5. Recursos, fuentes a partir de diáspora y Redes;
6. Retención, mejorando instituciones educativas y mayor desarrollo.

Sugerencias de políticas para la EAC

(Lowel & Findlay, OIT 2001)

PD:

1. Incentivo a migración temporal y retorno;
2. Controlar reclutamiento de países en riesgo;
3. Establecer las mejores prácticas de empleo de trabajadores inmigrantes (credenciales);
4. Regular las agencias de reclutamiento;
5. Establecer acuerdos bilaterales.
6. Participación de PED en comercio de servicios (GATS)

PED:

1. Retención de recursos humanos escasos;
2. Organizar redes de la diáspora;
3. Mecanismos de transferencia de tecnología; y,
4. Utilización productiva de las remesas y facilitar inversiones.

Definiciones operativas (BM) y variantes

Brain drain / Fuga de cerebros

- Stock de trabajadores calificados (TC) que residen en el extranjero (TCE) como % de suma de TCE y TC en país de origen, por nivel de calificación, según educación alcanzada (Docquier, BM).

Brain Waste / Desperdicio de cerebros / PD y PED

- Grandes diferencias entre inmigrantes altamente educados de diferentes países en los empleos que obtienen — algunos rinden más que otros, pero menos que nativos similares (a “brain waste”), aun después de controlar por edad, experiencia y educación de los individuos, e.g. inmigrantes de ALC y Europa del Este tienen mayor probabilidad de acabar en empleos no calificados que los inmigrantes de Asia (Analysis of the movements of skilled workers to the US by Mattoo, Neagu, and Ozden).

Brain gain 1/ Ganancia de cerebros por más demanda de educación

- Fuga produce una ganancia por aumento de demanda por educación y su adquisición, porque genera una probabilidad positiva de emigrar y obtener un ingreso mayor. Ganancia podría ser mayor que pérdida, con consecuencias positivas en bienestar y crecimiento (Schiff 2005). **Optimal Brain Drain.**

Brain gain 2/ Ganancia por emigrantes retornados más calificados a PED.

Brain gain 3/ Ganancia en PD por mayor adecuación de formación a ocupación en comparación a PED. Desperdicio por sub-utilización o inadecuación en PED.

Brain exchange Insertarse en flujo de información, servicios y bienes entre PD; pérdida equivalente a ganancia.

3. Perspectivas de OIT

(Handbook OSCE-OIT-OIM, 2006, p. 81)

- Fuga de cerebros: efecto negativo acumulativo en economías débiles.
- Dimensión ética: países pobres emisores asumen costos de educación de emigrantes potenciales y países ricos receptores gozan de beneficios.
- Flujo del exceso de cerebros: emigración reduciría brecha entre oferta y demanda de TC en PED y permitiría asignación óptima de TC que no se usarían.
- Si escasez de TC o si TC difíciles de reemplazar el costo es más elevado para los países de origen.

OIT, Pasos a seguir

(Handbook OSCE-OIT-OIM, 2006, p. 81)

1. Promoción de reclutamiento ético para prevenir el reclutamiento internacional indiscriminado en sectores sensibles para el desarrollo, tales como salud, especialmente en economías pequeñas y frágiles, con reclutamiento según acuerdos laborales bilaterales.
2. Creación de sistemas para resarcir parte de pérdida de inversión en países de origen, incluyendo programas de educación superior con inversión de PD en capacitación y educación proporcional a la pérdida de inversión sufrida por PED de origen, y retención de TC a través de medios voluntarios.
3. Mejor focalización de subsidios a la educación superior.

MLI y desarrollo: la perspectiva de OIT (MIGRANT, 2007) (1)

1. Consecuencias de emigración de TC desde PED para su desarrollo sostenible:
 - a. Pérdida de recursos nacionales escasos que han sido invertidos en educación y capacitación;
 - b. PD han focalizado la admisión de TC de PED en sus políticas de inmigración.
 - c. África: escasez de trabajadores de salud afectan servicios de salud. ¿ALC?
 - d. Adoptar medidas para mitigar esta pérdida de TC en calificaciones críticas mediante la cooperación entre PD y PED.

MLI y desarrollo: la perspectiva de OIT (MIGRANT 2007) (2)

2. Migración de retorno y comunidades transnacionales son contribuciones de MLI al desarrollo.
 - a. Migrantes de retorno regresan con capital humano (calificaciones y conocimientos), financiero (ahorros) y social (contactos y acceso a redes).
 - b. Necesidad de políticas para adecuada reintegración en mercados de trabajo y sociedades en países de origen.
 - c. Medidas para uso productivo de ahorros, calificaciones adquiridas y redes de migrantes que retornan.

MLI y desarrollo: la perspectiva de OIT (MIGRANT 2007) (3)

Refuerzo de vínculos entre migración y desarrollo puede abarcar intervenciones de política para:

- a. Expandir la MLI por cauces legales;
- b. Promover la migración circular;
- c. Monitorear y promover prácticas de reclutamiento éticas;
- d. Promover la inversión en calificaciones críticas;
- e. Asegurar el reconocimiento de calificaciones;
- f. Facilitar los flujos de remesas; y,
- g. Evaluar posibles mecanismos de compensación.

Cooperación entre Estados a niveles regional e internacional es imperativa para que potencial de MLI implique ganancias para PD y PED.

Esquema 2
Maximizar el impacto de la migración laboral en el desarrollo

Aspectos	Políticas y acciones
Remesas	Políticas relativas al mercado de divisas. Políticas y servicios en relación con las remesas. Instrumentos financieros especiales.
Ahorros e inversiones de los migrantes	Información y servicios de apoyo a los pequeños inversores. Programas de vivienda para los migrantes.
Regreso de personal calificado	Incentivos y servicios especiales de colocación. Acuerdos bilaterales en materia de formación. Movilización de comunidades transnacionales.

Fuente: M. Abella: Sending workers abroad: A manual for low-and middle-income countries (Ginebra, OIT, 1997). Tomado de OIT 2004: 140.

4. América Latina y el Caribe

- Fuerte diferencias por sub-regiones:
 - México a USA. Mayor volumen. Antes Cuba.
 - Centroamérica y El Caribe, gran peso en países pequeños. Estudio del BM.
 - Suramérica. Principales países de origen de EAC: Argentina y Uruguay (Informe OIT) y los Andinos.
- Estudios e informes: Pellegrino, A., CEPAL, OIT, 2001; CEPAL, 2005; Martínez et al, CEPAL, 2006, p. 247, Anexo 3, p. 367; PL OIT 2005, p. 48-50; Solimano, A. CEPAL, 2006.
- Países Andinos, CAN. Mayor atención.

América Latina y el Caribe

Pellegrino, 2008

- Información muy limitada, salvo PD (USA, OCDE); Mayores tasas de drenaje de cerebros de América Central y el Caribe (y África Occidental y Oriental).
- Aumento de migración calificada en los 90.
- Emigración latina en USA: destino de 80% del total de MLI. Nivel educativo promedio inferior a media de otros inmigrantes.
- Base datos IMILA: Estancamiento de número de MC de ALC según censos, y crecimiento en USA (aumentó 8 veces entre 1970 y 2000).

Sub-utilización en PED y sistema educativo

- Desempleo según niveles de calificación; elevado para educación superior.
- Inadecuación y no reconocimiento (en ingresos, condiciones y status laboral).
- Grado de inadecuación (subempleo invisible). Medición en Lima, cerca de 50% de sub-utilización de profesionales y más de 50% en técnicos (PEEL del MTPE).
- Exceso de oferta de profesionales, no técnicos. Calidad de la educación y reconocimiento. Revisar resultados de sistema educativo. Visión de largo y mediano plazo.

5. El caso de Ecuador

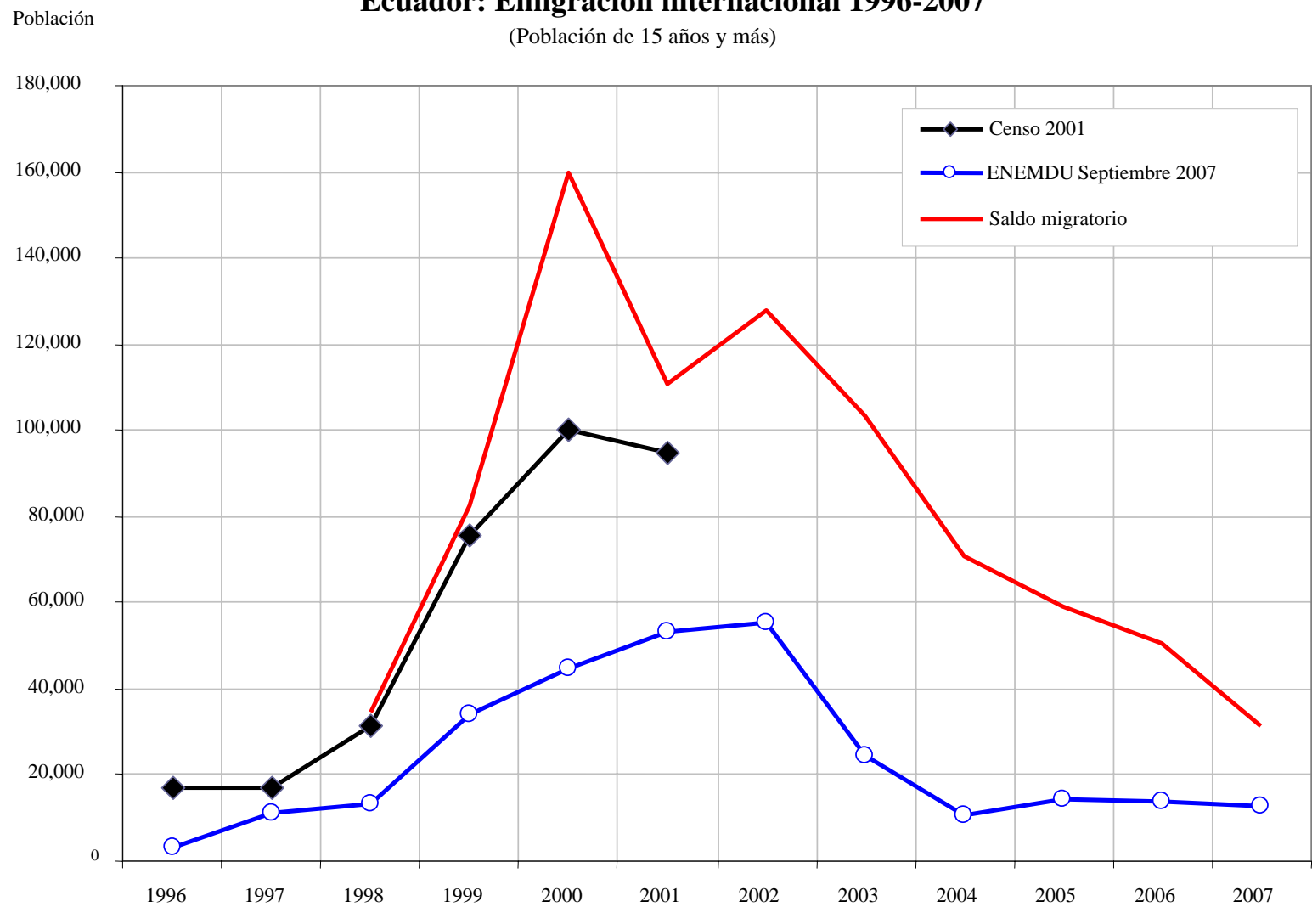
(Estudio en proceso)

1. Gran aumento de emigración a fines de los 90.
2. Recolección de información en encuestas de hogares. Resultados preliminares de:
 - Módulo de MLI de INEC-OIT en ENEMDU de septiembre de 2007. Énfasis en migración de retorno;
 - Módulo de MLI de INEC en ENEMDU de 2006. Énfasis en emigrantes actuales.
3. Discrepancia en magnitud de emigración de 15 años y más entre Saldo migratorio de DGM, Censo de población y Encuesta de hogares.

Gráfico

Ecuador: Emigración internacional 1996-2007

(Población de 15 años y más)



Fuentes: INEC, Censo 2001; ENEMDU, 2007 procesado; Anuario de migraciones internacionales.

Ecuador: Emigrantes actuales (Encuesta INEC 2006)

- Mayor tasa de emigración para los que estudian y trabajan a la vez;
- Proporción de salida de calificados.
- Matriz transición comparando actividad y ocupación antes de emigrar y en país de destino.
- Mayor inadecuación (desperdicio) en PED que en PD.
- “Fuga”: ir a seguir educación superior y quedarse a trabajar o no. Motivo de emigración.

Ecuador urbano 2006: Emigrantes actuales ¿Pérdida de capital humano?

Cuadro 1

Ecuador: tasa de emigración (%) por años de educación alcanzada, 2006

Variables	Años de enseñanza			
	0 a 8 años	9 a 12 años	13 o más	Total
Total	1.8	5.4	4.5	3.2
Hombre	2.5	5.6	4.4	3.6
Mujer	1.2	5.2	4.6	2.8
Edad agrupada				
15 a 25	1.1	5.2	2.8	2.4
26 a 29	5.0	9.1	6.2	6.7
30 a 34	4.9	7.9	10.2	7.1
35 a 40	3.9	5.9	5.6	4.9
Mayor de 40	1.1	3.0	2.8	1.7
Total	1.8	5.4	4.5	3.2
Actividad				
Trabaja	2.7	4.5	3.2	3.3
Estudia y trabaja	(1.9)	35.8	14.8	13.8
Ama de casa y otros	0.5	2.0	0.5	0.8
Busca trabajo	1.1	3.5	4.3	2.6
Total	1.8	5.4	4.5	3.2
Grupo ocupacional				
Profesionales y técnicos	(5.5)	4.0	2.7	3.0
Trabajadores en servicios y comercio	1.9	4.8	3.7	3.5
Artisanos y operarios	4.7	4.3	5.8	4.6
Otros 1/	2.0	4.3	2.6	2.4

Fuente: INEC. ENEMDU, diciembre 2006.

1/ Otros, incluye agricultores, ganaderos, pesca y no calificados.

Tasa de emigración ocupados,
13 o más años de educación:

1. Menor a tasa de 9-12 años;
2. Mayor para mujeres;
3. Grupos de 26 a 29 y de 30 a 34 años;
4. Mas alta para los que estudian y trabajan;
5. Tasa para Profesionales y técnicos es la mitad de tasa para Artesanos y operarios.

Ecuador urbano 2006: Emigrantes actuales No pérdida, mujeres y ganancia

Cuadro 2

Ecuador: Media de años de estudio de no emigrantes y emigrantes según sexo, actividad y ocupación, 2006 1/

Variables	No emigrantes	Emigrantes	
		Antes de salir	En país de destino
Total	8.2	10.5	
Sexo			
Hombre	8.3	10.1	
Mujer	8.0	11.1	
Actividad			
Trabajaba	8.4	9.6	10.4
Estudiaba (y trabajaba) 2/	10.3	12.9	13.0
Ama de casa	7.2	9.1	
Buscaba trabajo	9.3	11.7	(10.4)
Grupo ocupacional			
Profesionales y técnicos	15.6	15.0	15.6
Trabajadores en servicios y comercio	9.8	11.2	11.3
Artesanos y operarios	8.4	8.7	9.7
Otros 3/	5.8	7.7	9.5

Fuente: INEC. ENEMDU, diciembre 2006.

1/ Población en Edad de Trabajar, 15 años y más.

2/ Para emigrantes en país de destino, se refiere solo a estudia.

3/ Otros, incluye agricultores, ganaderos, pesca y no calificados.

Promedio de años de estudio:

1. Igual (15.6 años) para no emigrantes que para emigrantes en país de destino;
2. Mayor para los emigrantes que estudiaban y trabajaban que van solo a estudiar comparados a no emigrantes.
3. Mayor promedio para mujeres emigrantes que para hombres (y que mujeres no emigrantes).
4. Mayor promedio para emigrantes que buscaban trabajo.

No pérdida, y más bien ganancia potencial, si regresasen.

Ecuador urbano 2006: Emigrantes actuales

Ocupaciones según años de educación

Cuadro 3

Ecuador: Población emigrante ocupada (de 15 años y más) por años de enseñanza según grupo ocupacional antes de emigrar, 2006.

Variable	Indicador	Años de enseñanza				Población	Nro. casos
		0 a 8	9 a 12	13 o más	Total		
Grupo ocupacional (emigrante antes de salir)							
Profesionales y técnicos	% filas	5.2	22.8	72.0	100.0	24,801	122
	% col.	1.5	7.6	47.3	12.4		
Trabajadores en servicios y comercio	% filas	20.5	56.5	23.0	100.0	52,179	279
	% col.	12.4	39.4	31.7	26.3		
Artesanos y operarios	% filas	54.8	34.5	10.7	100.0	54,068	326
	% col.	34.4	24.9	15.4	27.2		
Otros 1/	% filas	65.7	31.2	3.1	100.0	67,685	494
	% col.	51.7	28.1	5.5	34.1		
Total	% filas	43.3	37.7	19.0	100.0	198,731	1221
	% col.	100.0	100.0	100.0	100.0		
Población		86,073	74,943	37,715	198,731		
Número de casos		618	426	177	1,221		

Fuente: INEC. ENEMDU, diciembre 2006.

1/ Otros, incluye agricultores, ganaderos, pesca y no calificados.

1. 72% de profesionales y técnicos que salen tenían 13 o más años de estudio. Indicador de fuga.
2. Sub-utilización en país de origen: 47.3% de 13 años y más trabajaba como Profesional o técnico. Desperdicio en país de origen.

Ecuador urbano 2006: Emigrantes actuales

Transiciones en condición de actividad

Cuadro 3
Matriz de transición: Actividad antes de emigrar y en país de destino, 2006

Actividad antes de emigrar		Actividad en país de destino				Población	Nro. casos
		Trabaja	Estudia	Busca trabajo, otro	Total		
Trabajaba	% filas	91.6	1.7	6.7	100.0	186,992	1151
	% col.	66.0	15.2	49.5	61.2		
Estudiaba (y trabajaba)	% filas	70.8	20.5	8.6	100.0	84,209	444
	% col.	23.0	83.6	28.7	27.6		
Ama de casa	% filas	80.3	0.4	19.3	100.0	23,375	133
	% col.	7.2	0.5	17.8	7.7		
Buscaba trabajo	% filas	89.4	1.3	9.4	100.0	10,979	59
	% col.	3.8	0.7	4.0	3.6		
Total	% filas	84.9	6.8	8.3	100.0	305,555	1787
	% col.	100.0	100.0	100.0	100.0		
Población		259,507	20,665	25,383	305,555		
Número de casos		1582	79	126	1787		

Fuente: INEC. ENEMDU, diciembre 2006.

1. Trabajan más y una parte deja de estudiar. Solo 20.5% de los que estudiaban y trabajaban, estudia.
2. 83.6% de los que estudian en PD solo estudia (pocos casos).

Ecuador urbano 2006: Emigrantes actuales

Transiciones por grupos ocupacionales

Cuadro 5

Matriz de transición: Grupo ocupacional antes de emigrar y en país de destino, 2006

Grupo ocupacional (antes de emigrar)	Grupo ocupacional (en país de destino)							Población	Nro. casos	
	Profesionales y técnicos	Trabajadores en servicios y comercio	Artesanos y operarios	Otros 1/	Desocupados	Inactivos	Total			
Profesionales y técnicos	% filas	27.1	14.4	16.5	28.9	2.8	10.3	100.0	24,800	122
	% col.	35.5	7.5	6.1	5.7	14.8	6.2	8.1		
Trabajadores en servicios y	% filas	5.2	30.8	12.9	40.7	0.4	10.1	100.0	52,179	279
	% col.	14.4	33.7	10.1	16.8	3.9	12.7	17.1		
Artesanos y operarios	% filas	1.5	7.2	52.8	29.8	1.1	7.6	100.0	54,067	326
	% col.	4.2	8.1	42.9	12.7	12.9	10.0	17.7		
Otros 1/	% filas	0.0	9.0	21.8	63.6	2.3	3.3	100.0	67,684	494
	% col.	0.0	12.8	22.1	34.1	33.9	5.3	22.2		
Desocupados	% filas	11.7	9.0	22.1	44.8	2.5	9.9	100.0	8,974	49
	% col.	5.6	1.7	3.0	3.2	4.8	2.1	2.9		
Inactivos	% filas	7.8	17.6	10.7	35.6	1.4	26.9	100.0	97,849	517
	% col.	40.3	36.2	15.7	27.5	29.7	63.7	32.0		
Total	% filas	6.2	15.6	21.8	41.4	1.5	13.5	100.0	305,553	1,787
	% col.	100.0	100.0	100.0	100.0	100.0	100.0	100.0		
Población		18,953	47,651	66,512	126,390	4,655	41,392	305,553		
Número de casos		75	283	421	803	23	182	1,787		

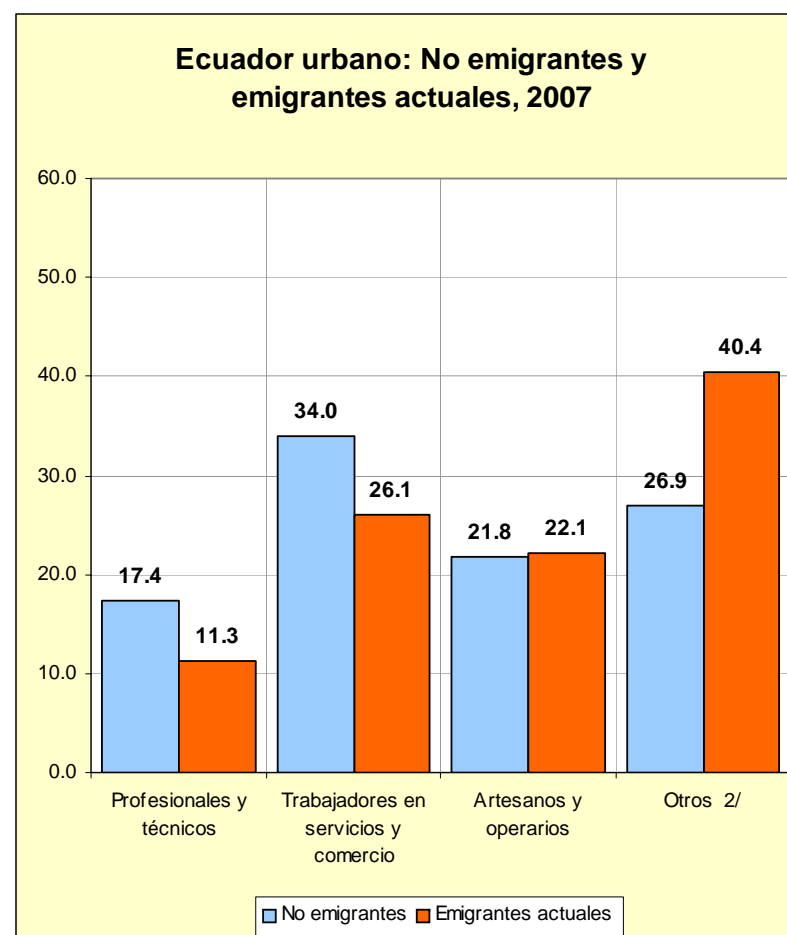
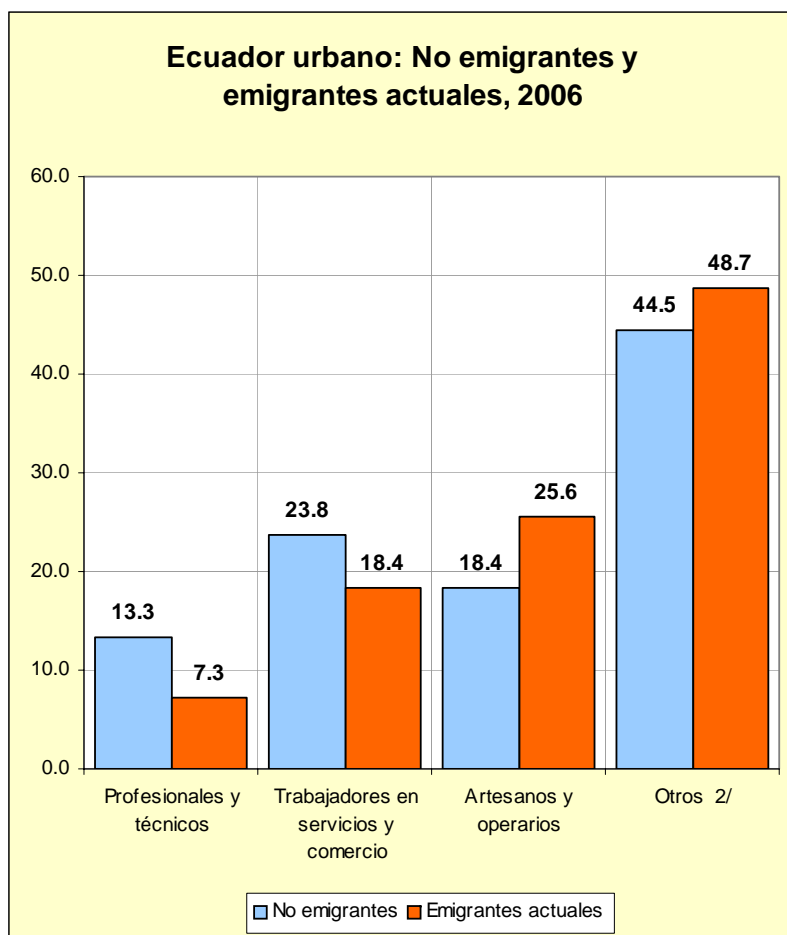
Fuente: INEC. ENEMDU, diciembre 2006.

1/ Otros, incluye agricultores, ganaderos, pesca y no calificados.

1. Reducción de ocupados como Profesionales y técnicos;
2. Mayor proporción de profesionales y técnicos trabajando como tales en PD, 35.5% versus 27.1% en PED.

Ecuador urbano 2006 y 2007: Emigrantes actuales

Menor % de emigrantes profesionales y técnicos que en no emigrantes.



Ecuador: Emigrantes retornados (Módulo en Encuesta INEC 2007)*

- Retornantes voluntarios, peso de mujeres y sesgos: Proporción de regreso de (más) calificados y contexto del país favorable.
- Matrices de transición comparando actividad en país de destino y al volver.
- Balance: Pérdida de actuales versus ganancias de retornados de MLI.

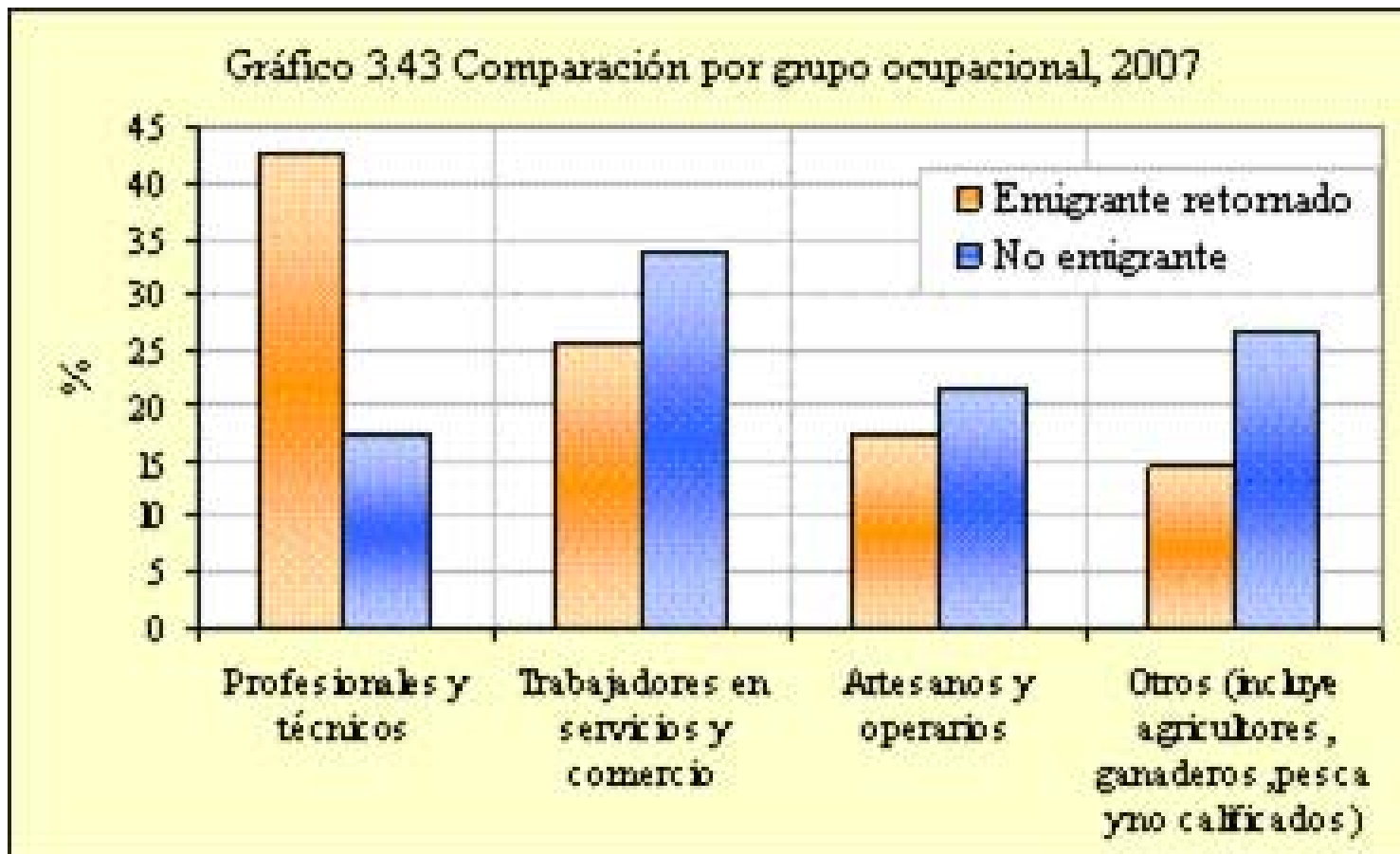
Motivos o determinantes de decisiones distintos: edad, ahorros, logros alcanzados, retiro.

* Módulo MLI, Encuesta hogares, 2007.

Evidencias sobre migración de retorno en Ecuador urbano

- Emigrantes retornados mejoran situación laboral y de ingresos comparada a la de PD, sobretodo mujeres.
- Mayores ingresos de emigrantes que retornaron que no emigrantes. Más retornados varones, en la Sierra y edades de 44 y más. Tenían más del doble de educación superior, casi el doble de cobertura de seguro de salud y mayor tasa de ocupación que no emigrantes.
- Mujeres emigrantes retornadas tenían mayores ingresos que mujeres y hombres que no emigraron. Significa posibilidad que mujeres mejoren su situación respecto a quienes no emigraron.

Ecuador urbano: emigrantes retornados y no emigrantes, 2007



Ecuador: Transiciones en categoría ocupacional y migración de retorno

Cuadro 2

Ecuador urbano: Cambios en la categoría ocupacional de los migrantes retornados, 2007

(Cifras relativas)

Categoría ocupacional en país de destino	Categoría ocupacional (actual)					
	Patrono o empleador/cuenta propia	Asalariados	Otros no asalariados 1/	Desocupados	Inactivos 3/	Total
Población (miles)						
Patrono o empleador/cuenta propia/socio	66.4	(27.6)	(2.6)	(0.6)	(2.8)	100.0
Asalariados	40.4	36.8	(2.6)	(5.4)	14.8	100.0
Otros no asalariados 1/	36.1	(17.9)	(7.8)	(7.5)	30.7	100.0
Estudiaba	18.4	52.1	(5.4)	(2.5)	21.7	100.0
Inactivo 2/	(9.3)	29.0	(9.3)	(6.2)	46.2	100.0
Total	29.2	37.3	5.2	4.6	23.6	100.0

Fuente: ENEMDU-Septiembre, 2007

(): distribuciones de escasa confiabilidad, $n < 30$.

1/ Incluye trabajador del hogar y TFNR

2/ Incluye búsqueda de trabajo (11 casos), ama de casa (36 casos), y otros (82 casos).

3/ Incluye amas de casa, cesantes, rentistas, estudiantes y otros.

De asalariados y no asalariados en PD a empleador y cuenta propia al retornar; de estudiaba a asalariados y de inactivos a activos.

Retorno: de inactivos a ocupados

Cuadro 3.8

Cambios en la condición de actividad de los migrantes retornados, 2007
(Cifras relativas)

Condición en país de destino	Condición de actividad (actual)			
	Ocupados	Desocupados	Inactivos 2/	Total
Trabajaba (ocupado)	78.0	5.3	16.7	100.0
Estudiaba	75.8	2.5	21.7	100.0
Inactivo 1/	47.7	6.2	46.2	100.0
Total	71.7	4.6	23.6	100.0

Fuente: ENEMDU-Septiembre, 2007. Porcentajes sobre la Población en edad de trabajar de 15 años y más.

1/ Incluye buscaba trabajo (11 casos), ama de casa (36 casos), y otros (82 casos).

2/ Incluye amas de casa, cesantes, rentistas, estudiantes y otros.

De inactivos a ocupados y muy fuerte traslado de estudiantes a ocupados, con el 75.8%, al regresar al país - proceso también natural.

Migración de retorno y niveles de educación

Cuadro 3.5
Comparación entre emigrantes retornados y población no emigrante, 2007.
 (Cifras relativas)

Variables de clasificación	Emigrante retornado	No emigrante
Cuartiles de ingresos del hogar	100.0	100.0
Cuartil I (más bajo)	46.6	66.0
Cuartil II	16.0	18.7
Cuartil III	16.5	10.2
Cuartil IV (más alto)	20.9	5.1
Sexo	100.0	100.0
Hombre	53.1	47.4
Mujer	46.9	52.6
Grupos de edad	100.0	100.0
15 a 30 años	23.0	41.1
31 a 43	25.6	24.1
44 a 54	23.4	16.3
55 y más	28.0	18.5
Nivel de educación	100.0	100.0
Hasta Primaria	16.1	36.7
Secundaria	33.6	40.8
Superior U y NU	50.3	22.5
Condición de actividad	100.0	100.0
Ocupados	71.7	64.9
Desocupados	4.6	5.0
Inactivos	23.6	30.1
Población (en miles)	286.6	6,091.7
Porcentaje (sobre 100.0)	(4.5)	(95.5)
Número de casos	799	17,629

Fuente: ENEMDU-Septiembre, 2007. Población de 15 años y más.

- Más del doble de % de retornados con educación superior que no emigrantes.
- Mayor % en dos cuartiles de mayores ingresos.
- Mayor ocupación.

Retorno: de estudiar a profesionales

Cuadro 3.11

Cambios en los grupos ocupacionales de los migrantes retornados, 2007

(Cifras relativas)

Grupos ocupacionales en país de destino	Grupo ocupacional (actual)						
	Profesionales y técnicos	Trabajadores en servicios y comercio	Artesanos y operarios	Otros 1/	Desocupados	Inactivos 3/	Total
Profesionales y técnicos	59.3	5.4	8.7	4.2	7.1	15.3	100.0
Trabajadores en servicios y comercio	20.6	28.8	14.5	12.4	8.2	15.5	100.0
Artesanos y operarios	9.6	21.6	40.3	13.2	1.4	13.8	100.0
Otros 1/	16.1	28.0	12.3	18.3	4.9	20.3	100.0
Estudiaba	53.4	13.5	3.9	5.0	2.5	21.7	100.0
Inactivo 2/	17.0	14.3	6.2	10.2	6.2	46.2	100.0
Total	31.0	18.4	12.1	10.2	4.6	23.6	100.0

Fuente: ENEMDU-Septiembre, 2007

1/ Incluye agricultores, ganaderos, pesca y no calificados.

2/ Incluye buscaba trabajo (11 casos), ama de casa (36 casos), y otros (82 casos).

3/ Incluye amas de casa, cesantes, rentistas, estudiantes y otros.

De estudiaban en PD a Profesionales y técnicos al retornar.
También mayor tasa de desempleo de este grupo que el promedio

Temas a partir de estudio en Ecuador

1. Diferencias en magnitud de la MLI según fuentes. Similar a Perú.
Distinguir entre emigrante, salidas y entradas (saldo del control migratorio), o pasajeros.
Anexo.
2. Necesidad de captar a emigrantes actuales (hogares completos), y de conocer el ciclo completo de la MLI: antes de emigrar, en PD y al regreso para retornantes.
3. Mejorar captación en encuestas (marco para muestra) y censos, y en uso de tarjeta migratoria.

6. Perspectivas de OIT para ETC en la región

1. Agenda Hemisférica para el Trabajo Decente en ALC, 2006.

Objetivos:

- a. Aumentar % de MLI regular o gestionada de emigrantes y de emigrantes calificados.
- b. Conocimiento y medición: Módulos en encuestas de hogares,
- c. Información de tarjeta migratoria.
- d. Diálogo tripartito.

2. Gestión:

- a. Adecuación de administración laboral a la MLI, de ser solo de entrada, a de salida y retorno;
- b. Intermediación laboral;
- c. Acuerdos entre países;
- d. Condiciones y entorno favorable para el retornante.

3. Migración temporal o circular:

- a. Ganar en ciclo migratorio: reclutamiento, remesas, calificación, y retorno;
- b. MLI con diferentes niveles de calificación;
- c. Maximizar beneficios para emigrantes y países.

4. Proyectos.

Agenda Hemisférica de OIT para las Américas *

Trabajo decente: Punto 11, migración laboral internacional.

Objetivo general: mejorar nivel de protección de trabajadores/as inmigrantes a través de migración gestionada.

Propuestas para una gestión ordenada del proceso migratorio. Metas en siete puntos:

1. Sistema de información
2. Normas internacionales
3. Marco de gestión
4. Diálogo social
5. Desarrollo
6. Integración
7. Trabajo decente.

* Ver en: <http://www.oit.org/public/spanish/standards/relm/rgmeet/16amr/dwork.pdf>

Proyecto OIT- MIGRANDINA

Bolivia, Colombia, Ecuador y Perú

Fortalecimiento institucional en materia migratoria para contribuir al desarrollo de los países de la región andina
Mayor diálogo y mejor entendimiento mutuo en temas de migración.

Objetivos específicos:

1. Fortalecimiento de capacidades de gobiernos y actores sociales, sistematizando y proporcionando información y conocimientos técnicos para la gestión de los flujos migratorios.
2. Creación y/o fortalecimiento de las Administraciones para la canalización de la migración al exterior a través de procesos regulados.
3. Creación y promoción de mecanismos de ayuda al retorno voluntario.

Proyecto Jóvenes, empleo y migración, Perú (y Ecuador)

(OIM, UNFPA, PNUD y OIT,
Fondo España-PNUD para ODM)

1. Política Nacional de Empleo, incluyendo relaciones entre población, empleo y migración, con énfasis en mujeres;
2. Fortalecer la intermediación laboral de jóvenes, incluyendo la gestión de la migración laboral juvenil;
3. Información sobre migración juvenil; y,
4. Promover la migración de retorno de jóvenes con calificaciones (18 a 29 años).

Referencias

(por completar)

- Abella, M. Foreword, OIT, 2001.
- Ghose, A.K. Empleos y rentas en un mundo globalizado, Informes OIT, MTAS de España, Madrid, 2004.
- Kuptsch y Pang, OIT, 2006.
- Lowell, B.L. & A. Findlay, Migration of highly skilled persons from developing countries: impact and policy responses, Synthesis Report, International Migration Papers 44, ILO, 2001.
- OSCE, OIT & OIM, Handbook on Establishing Effective Labour Migration Policies in Countries of Origin and Destination, 2006.
- OIT, MLI y desarrollo. La perspectiva de OIT, 2006.
- Pellegrino, A. La migración calificada en América Latina, Foreign Affairs en español, Abril-Junio 2008.
- Solimano, A. The international mobility of talent and its impact on global development: an overview, CEPAL, 2006.
- Verderra F., y W. Sánchez, Informe sobre la aplicación y resultados de del módulo de MLI en la ENEMDU 2007 en Ecuador urbano, OIT, MS, 2009.

Anexo

Ecuador: estimaciones de la emigración

Ecuador: Estimaciones de la magnitud de la emigración según fuentes

	1998-2001		2002-2007		Hasta 2007	
	Total edades	15 y más	Total edades	15 y más	Total edades	15 y más
Saldo migratorio DGM	446,095	388,091	535,489	441,927	981,584	830,018
Censo de población INEC	326,293	302,080	ND	ND	ND	ND
ENEMDU INEC	NA	145,899	NA	131,688	NA	277,587

NA: No se preguntó.

Anexo

Perú: estimaciones de la emigración

Perú: Estimaciones de magnitud de emigración según fuentes

	Hogares	Población
		1990-2007
Encuesta 2006 (INEI-OIM)	407,616	ND
Saldo migratorio ajustado DIGEMIN 1/	ND	1,940,817
Censo de Población INEI	704,764	ND

1/ INEI, DIGEMIN, OIM. Estadísticas de la migración internacional de peruanos, cifras estimadas, Cuadro N° 1. Emigrante: "que habiendo salido del país no han retornado tras por lo menos seis meses."